

Az 5-ös viszonylat férőhelykínálatának bővítésével összefüggő forgalmi változások

A BKK Zrt. társadalmi egyeztetésre bocsátotta az 5-ös autóbusszjárat férőhelykínálatának bővítésével kapcsolatos forgalmi változások tervezetét.

Javaslatunk lényege, hogy a 2008-ban végrehajtott hálózatmódosítás során létrehozott, az utasok körében igen népszerű és kihasznált 5-ös viszonylaton szóló járművek helyett mindennap csuklós autóbusszok közlekednek változatlan menetrenddel, ezáltal 50% feletti mértékben növelve a kapacitást a zsúfolt vonalon.

A csuklós járművek üzembe állításával összefüggésben forgalomtechnikai okok miatt változik a közlekedési rend a Pasaréti téri és a Rákospalota, Kossuth utcai végállomáson is. A Pasaréti téren a felszállóhely a Pasaréti útra kerül, a rákospalotai végállomáson a leszállás a továbbiakban pedig a Fő úton történik. Ehhez kapcsolódik a 104-es, a 104A és 204-es autóbusszok Rákospalota, Kossuth utca végállomási le- és felszállóhelyének változása is: leszállni ezentúl a Csobogós utcában, míg felszállni az Énekes utcában létesített megállóhelyeknél lehetséges.

Az 5-ös viszonylat csuklósításának szükséges pénzügyi fedezetét részben úgy kívánjuk biztosítani, hogy a szombaton és munkaszüneti napokon rendkívül kihasználatlan 74A jelzésű trolibuszok a továbbiakban csak hétköznap közlekednek.

A 178-as autóbussz menetrendje és üzemideje az utasforgalmi igényeknek megfelelően módosul. Napszakonkénti járatsűrűsége az 5-ös viszonylathoz igazodik, a közös szakaszukon célunk a hangolt, ütemes követés kialakítása. A 178-as útvonala is változik, a Keleti pályaudvarnál a 30-as autóbusszok végállomásánál fordul vissza annak érdekében, hogy az 5-ös viszonylat, valamint a 7-es buszcsalád járataival azonos megállóból indulhasson Buda felé.

A változásokkal kapcsolatos előzetes egyeztetés véleményezési ideje alatt **összesen 106 észrevétel** érkezett. A legtöbben az 5-ös autóbusszal, illetve a 74A viszonylattal kapcsolatos módosításra vonatkozóan fejtették ki meglátásukat. A tervezett változásokkal kapcsolatosan több olyan levél is jött, amelyben támogató vagy elutasító állásfoglalás nélkül egyéb hálózatmódosítási javaslat vagy forgalomtechnikai észrevétel szerepel, ezeket köszönettel fogadtuk és további munkánk során hasznosítjuk.

A beérkezett levelek alapján a társadalmi egyeztetés leglényegesebb eleme az 5-ös vonal kapacitásának bővítése és a 74A viszonylat hétfévi üzemszünetének lehetősége volt, ez a két témakör keltette fel az Utazóközönség döntő részének

figyelmét. Az 5-ös járat csuklósítására vonatkozóan 66 véleményt kaptunk, a 74A trolibusz tervezett hétfévi üzemszünete miatt 51 e-mail érkezett.

		VÁLTOZÁS	
		5-ös csuklósítás	74A hétfévi üzemszünet
Vélemények	Támogató	43	2
	Elutasító	3	46
	Egyéb	20	3

A társadalmi egyeztetés során érkezett vélemények	
<i>főbb észrevételtípusok</i>	<i>intézkedés</i>
A levélírók kiemelkedő többségben támogatták a csuklós járművek üzembe helyezését az 5-ös vonalon.	2013. május 1-jétől az 5-ös viszonylaton csuklós autóbuszok fognak közlekedni
A levélírók többsége ellenzi a 74A trolibusz viszonylat hétfévi üzemszünetét.	A társadalmi egyeztetés idején is folyamatosan figyeltük a 74A hétfévi utasforgalmát és a járat fenntartásához szükséges minimális utasszám sem jelentkezik a vonalon hétfévente, trolibuszonként jellemzően 5-15 fő utazik. Az önálló szakasz rendkívül alacsony utasforgalma miatt a járat hétféven nem közlekedik, a BKK fenntartja javaslatát.
Számos észrevételben nehezményezték az 5-ös autóbusz Pasaréti téri végállomásának tervezett kialakítását mind utaskényelmi, mind forgalomtechnikai szempontból.	A végállomási forduló szűkös kapacitása miatt szükséges a felszállóhely kihelyezése a Pasaréti útra. Az új megállóban a várakozási körülmények javítása érdekében kezdeményeztük a II. kerületi Önkormányzatnál utasváró kihelyezését, mivel a terület tulajdonosaként erre kizárólagos joga a kerületnek van. A megálló mellett a sávok elrendezését átalakítjuk, így mindkét irányban 1-1 sáv a megállóban álló busz mellett is megmarad.

<p>Több észrevétel is kitért az Erzsébet királyné útja közlekedési problémáira: az autóbuszok és a villamosok a közös pályából és megállóhelyekből adódóan gyakran feltartóztatják egymást.</p>	<p>Az Erzsébet királyné útján felszálló utasoknak alapvető érdeke, hogy az azonos irányban közlekedő viszonylatok egy helyen álljanak meg, és ne kelljen az úton átrohanni a két megálló között. Ez az előny viszont valóban okoz olyan nehézséget, hogy bizonyos időszakokban a lassabb villamosok sebességével kell a buszoknak is haladni. Mivel a mai forgalmi rend megítélésünk szerint összességében több utasnak előnyös, nem látjuk indokoltnak felülvizsgálatát.</p>
---	---

A 178-as járáttal kapcsolatosan mindösszesen 5 vélemény érkezett, melyek közül 3-an üdvözlik a Keleti pályaudvari végállomási rendjének megváltoztatását és az 5-ös autóbuszokkal hangolt, a jelentkező utasforgalmi igényekhez illeszkedő közlekedési rendjét. Két esetben pedig javaslat érkezett a viszonylat hálózatban betöltött szerepének, valamint útvonalának módosítására.

A 104-es autóbuszcsalád Régi Fóti úti hurokútvonalát 3 levélíró tartaná meg, miközben ugyanennyi véleményező ésszerűnek tartja ennek elhagyását. A hurokútvonal önálló megállóinak felszálló forgalma csúcsidőben jelentős, így ennek felhagyását az egyeztetésben is csak opciós lehetőségként vetettük fel.

A beérkezett észrevételek részletezése

5-ös viszonylat

A társadalmi egyeztetésben ismertetett leglényegesebb tervezett változást, az 5-ös viszonylat csuklósítását szinte valamennyi a kérdésben állást foglaló levélíró támogatta.

- Egyöntetűen az autóbuszok zsúfoltságára hivatkozva szorgalmazzák a fejlesztés megvalósítását. Emellett sokan kifejtették részletesen az autóbuszvonal zavarérzékenységét, az 5-ös járat forgalmi okokból adódó egyenlőtlen járműkövetését. Néhány észrevételben a válaszadók javasolják a meglehetősen hosszú és forgalmi zavaroknak kitett vonal megosztását, belvárosi kettévágását, a jelentős átutazó forgalmak miatt a BKK azonban ezzel nem ért egyet, a FUTÁR rendszer segítségével a vonal zavarérzékenységének csökkentése várható.

- Sok véleményező nehezményezte a Pasaréti téri végállomási rend megváltoztatását. Utasforgalmi szempontból kedvezőbbnek találják a jelenlegi, fordulóban található felszállóhelyet. Az Óbuda felől érkező 29-es autóbuszok megállóhelyétől kényelmesebb az átszállás, ha a fordulóban lehetséges az 5-ös járatra felszállni, a jelenlegi végállomáson várakozás körülményei is kedvezőbbek (fedett rész). Sokan aggályukat fejtették ki az új felszállóhely kialakításának a közúti forgalomra gyakorolt hatásával kapcsolatban, meglátásuk szerint a várakozó autóbuszok lassítják, zavarják a Pasaréti út forgalom-lebonyolódását.
- Bizonyos észrevételekben szerepelt, hogy az Erzsébet királyné útján kedvezőtlen, ha az autóbuszok egyazon pályán haladnak a villamosokkal, valamint ugyanazokat a megállóhelyeket használják. A közös megállóhelyeknél azok foglaltságából és a peron rövidségéből adódóan jelentős feltartóztató, menetidő-növelő hatás érheti a járműveket.

74A trolibusz

A trolibuszviszonylattal kapcsolatosan reagáló utasok döntően ellenzik a tervezett hétvégi üzemszünetet.

- A többség az M1-es metró kényelmes megközelítésének lehetőségét az Ungvár utca környéke felől hétvégén is igényli.
- A 74-es trolibusz Kacsóh Pongrác út megállójától a Mexikói úthoz vezető aluljáró kényelmetlen, sötét.
- A mozgásukban korlátozottak vagy a babakocsival közlekedők közlekedését jelentősen megnehezítené Mexikói úti kapcsolat hétvégi megszűnése – bár az onnan továbbinduló főbb kötöttpályás járatokon sincs akadálymentes kiszolgálás sajnálatosan (M1-es metró, 3-as villamos).
- A véleményezők többsége az igen alacsony kihasználtságot nem vitatja, viszont szükségesnek látja a 74A közlekedését minden nap fenntartani, különös tekintettel arra, hogy már a 25-ös busz sem az Ungvár utcában közlekedik.

178-as viszonylat

A viszonylattal kapcsolatos csekély számú észrevételben lényegében támogatják a tervezett módosításokat. Javaslat érkezett arra, hogy a Naphegy tér környékét peremidőszakban a 178-as autóbusz helyett a 27-es járat szolgálja ki.

A 74A hétvégi mérésének eredménye

Szombaton három, vasárnap két alkalommal volt műszeres utasszámmérés a vonalon 2013-ban, a 20 perces hétvégi követés bevezetése után.

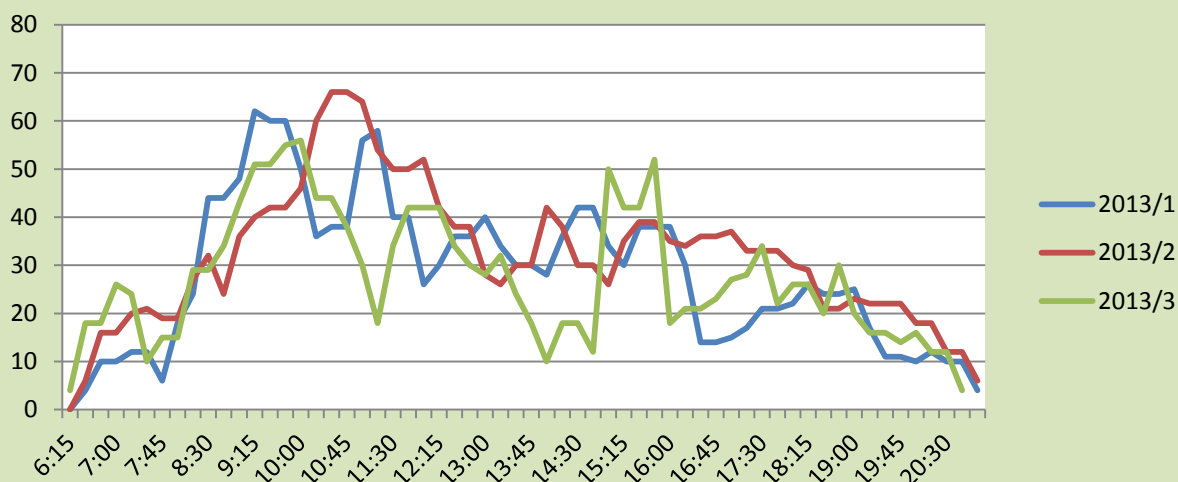
A vonal önálló szakaszának utasforgalma csak a szombat délelőtti (8-13 óra között) időszakban éri el (akkor is csak a Mexikói út irányában) az óránkénti 40 fős utasszámot (ez járművenként mindössze 13 utast jelent!). Mivel ez az érték is a 20%-os kihasználtság alatt van, a 74A viszonylat hétvégi közlekedése egyáltalán nem gazdaságos és nem is indokolt. Az Ungvár utca felől induló utasok a 74-es trolibuszokkal, a megnövelt férőhellyel közlekedő 5-ös autóbuszokkal, illetve a 200-300 méterre közlekedő 69-es villamosjáráttal utazhatnak, mely utóbbival az M1-es metró is közvetlenül elérhetik. A Szőnyi út felől pedig a szintén a metró is elérő 25-ös buszjárat vehető igénybe.

Az utasforgalmi mérések eredményét az alábbi diagramokon foglaltuk össze, melyeken az óránkénti utasszám-adatok követhetők nyomon.

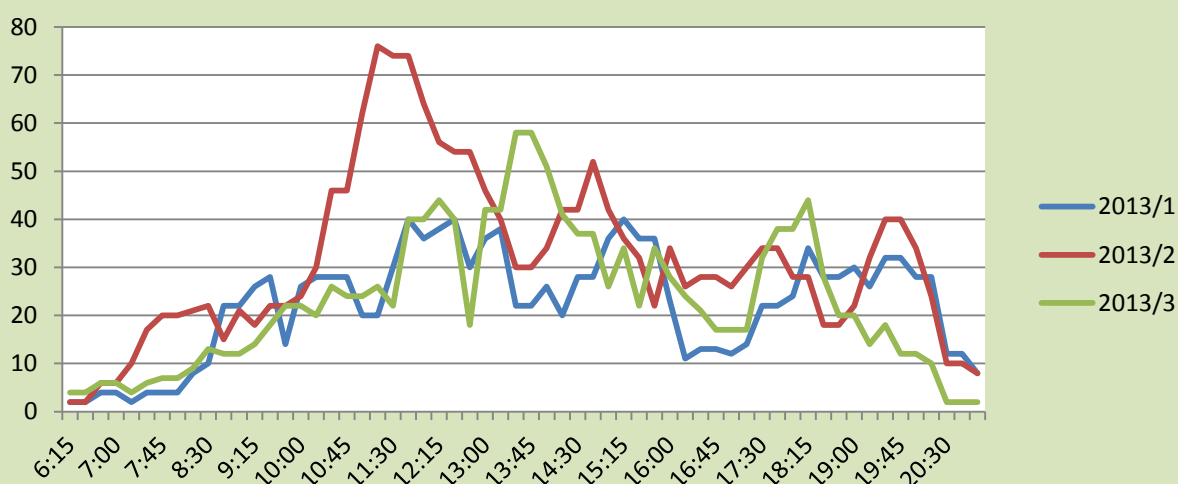
A 74-essel közös szakaszon a Kassai tér és a Fűrész utca közötti csúcskeresztmetszeten az alábbi diagramokon szereplő utasszámokat mértük.

A 74-essel közös Ungvár utcai szakaszon a 74A trolibuszon utazó óránként legfeljebb 70 utas a 74-es viszonylaton járatonként legfeljebb 13 utassal jelent többet egy-két megállónyi távolságon. Ezen utasok többségének mindkét viszonylat megfelelő úti céljuk eléréséhez. Ezen a szakaszon 40% alatti kihasználtsággal közlekedő 74-es trolibuszokon elegendő férőhely van a 74A utasainak. A 74-es trolibuszok kihasználtsága így 50% körüli lesz.

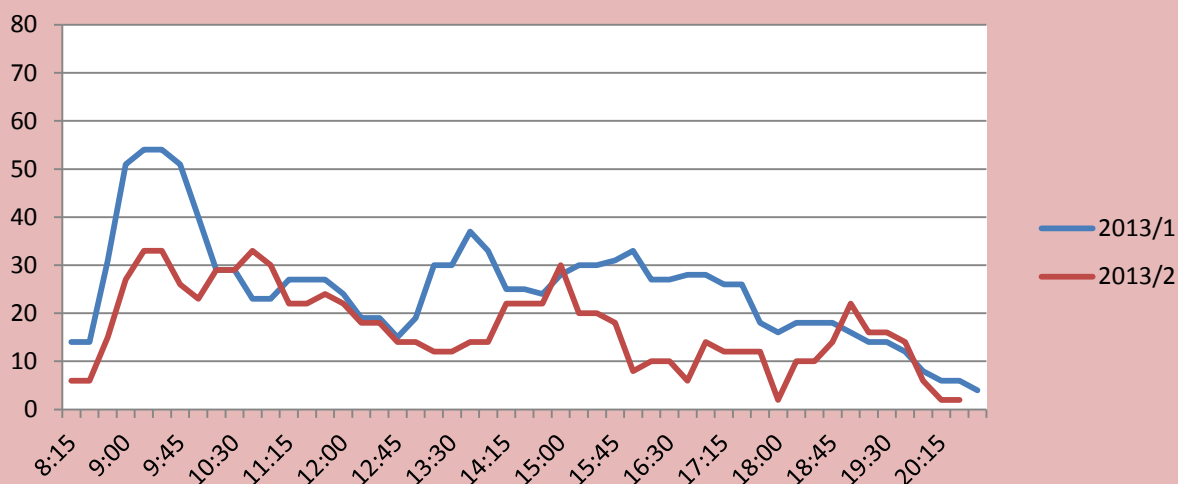
A 74A utasszáma a 74-essel közös szakaszon a Fűrész utca megállóhelyénél Mexikói út M felé szombaton



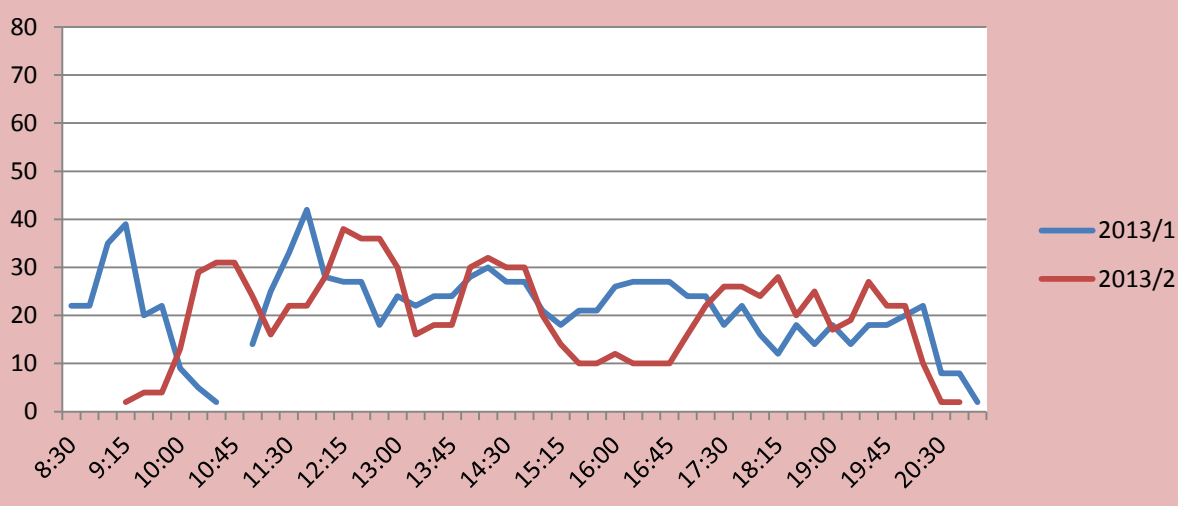
A 74A utasszáma a 74-essel közös szakaszon a Kassai tér megállóhelyénél Csáktornya park felé szombaton



A 74A utasszáma a 74-essel közös szakaszon a Fűrész utca megállóhelynél Mexikói út M felé vasárnap

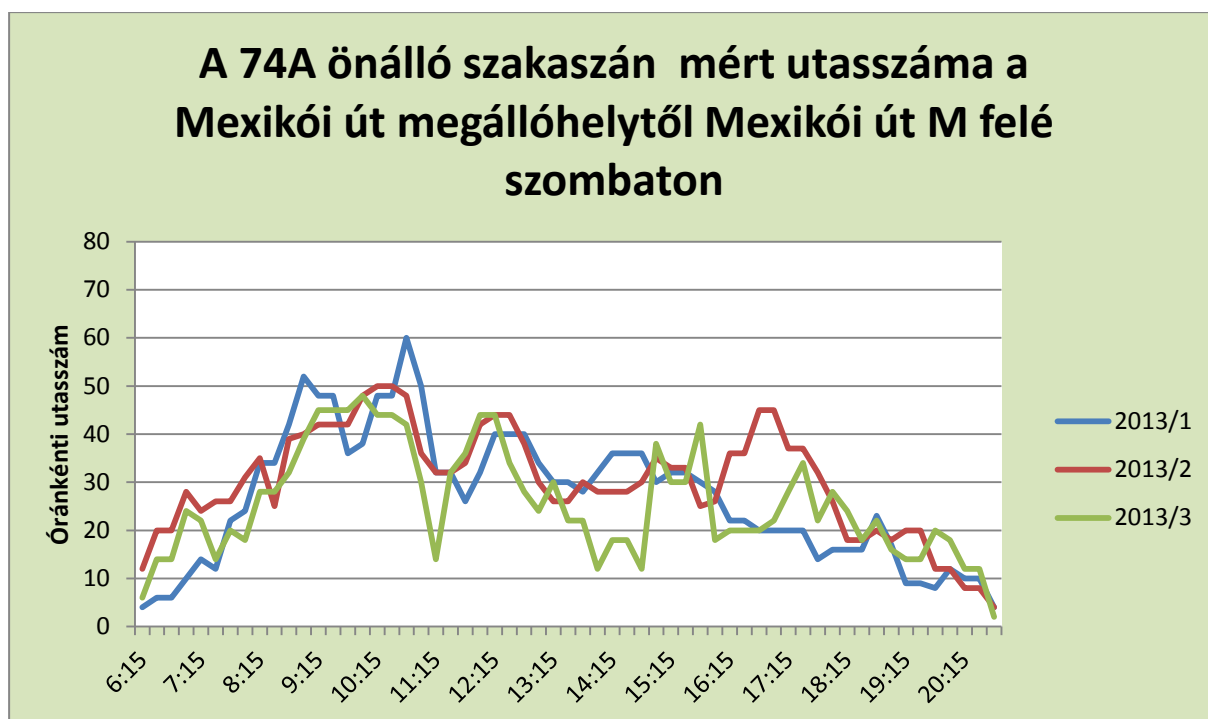


A 74A utasszáma a 74-essel közös szakaszon a Kassai tér megállóhelynél Csáktornya park felé vasárnap

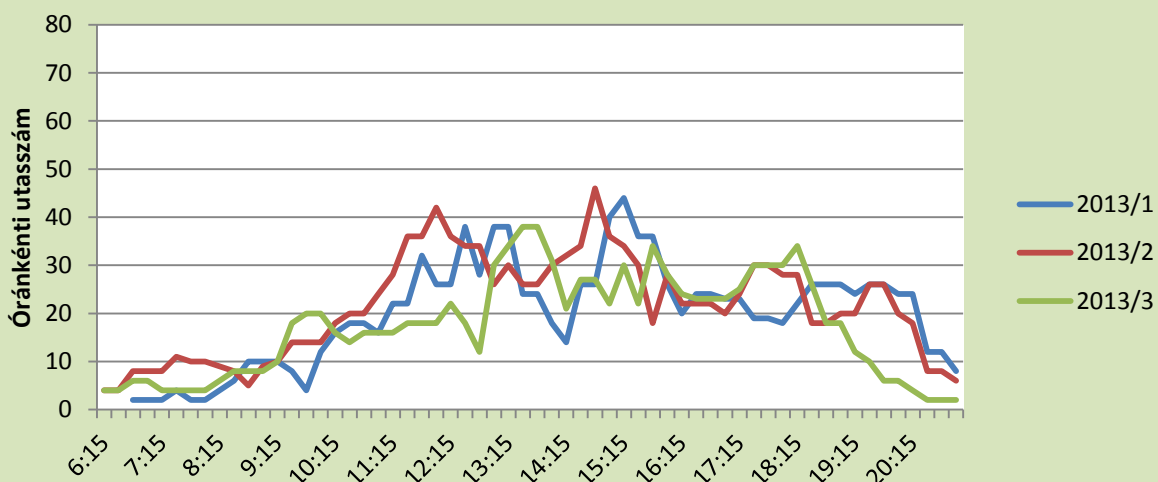


A 74A vonal önálló, a 74-essel ki nem szolgált szakaszán az utasszám a közös szakaszhoz képest hétvégén minden időszakban alacsonyabb. Mivel a 74A betétjárat funkciója a 74-es zuglói szakaszán tapasztalható terheltsége miatt alapvetően szükségtelen, ezért az M1-es metró közvetlen elérését segítő funkciója jelenti legfőbb értelmét. Ezen funkciójának az önálló szakaszon utazók száma alapozza meg létjogosultságát.

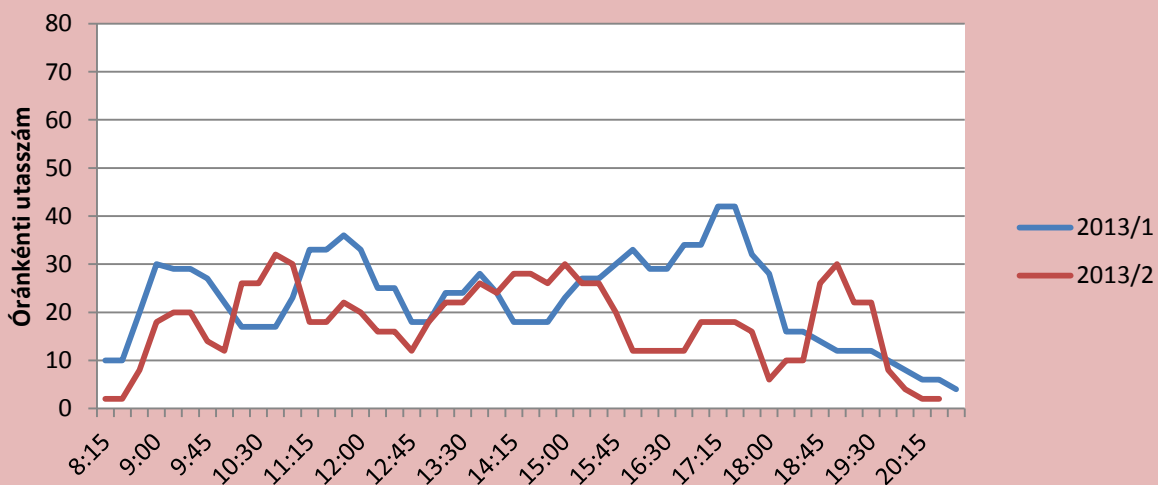
Az alábbiakban az önálló szakaszon, több, már 2013-ban végzett műszeres utasszám-mérés eredményét mutatjuk be.



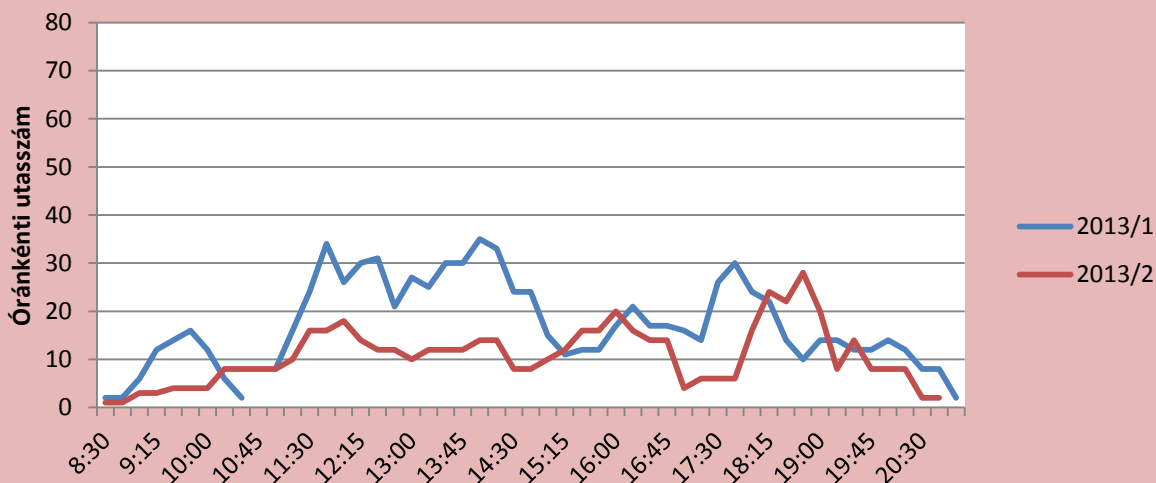
A 74A önálló szakaszán mért utasszám a Mexikói út M végállomástól Csáktornya park felé szombaton



A 74A önálló szakaszán mért utasszám a Mexikói út megállóhelytől Mexikói út M felé vasárnap



A 74A önálló szakaszán mért utasszáma a Mexikói út M végállomástól Csáktornya park felé vasárnap



A változások rövid összefoglalása

2013. május 1-jétől az 5-ös viszonylat férőhelykínálatának bővítése kapcsán az alábbi változásokra lehet számítani:

- az 5-ös vonalon teljes üzemidőben csuklós járművek közlekednek változatlan követési idővel
- az üzemidő a Pasaréti tértől a hajnali órákban bővül, 4.40-kor is indul autóbusz Rákospalota felé
- az 5-ösön közlekedő járművek közel fele újonnan beszerzett Mercedes Citaro 2 típusú jármű lesz, mely típus szintén május 1-jén jelenik meg Budapest közösségi közlekedésében
- a 178-as viszonylat módosított útvonalon közlekedik a Keleti pályaudvar térségében, mindkét irányban az 5-ös buszok megállójából indul, és a Verseny utcánál újonnan létesített megállóban is megáll
- üzemideje mind hajnalban, mind este szűkül, valamint csúcsidőszakban is az 5-öshöz hangolt menetrend szerint közlekedik
- a 74A viszonylat hétvégén nem közlekedik, helyette a Belváros felé a nagyobb kapacitású 5-ös járatokkal vagy a 74-es trolibuszokkal, míg a

Mexikói úti metróvégállomás felé rövid sétával a 69-es villamosokkal, a 74-es trolibuszokkal, illetve a 25-ös autóbuszokkal lehet eljutni

- a 239-es vonalon a reggeli csúcsidőben kevesebb szóló jármű közlekedik rövidebb követési idővel, mely a 178-as vonalon a Keleti pályaudvarig visz utasokat, helyettük az Urániáig normál követési idővel közlekedő csuklós járművek járnak