

Egyeztetési anyag

a Budapesti Közlekedési Központ
„Budapest belső városrészének
komplex kerékpárosbarát fejlesztése”
c. tervezési programjáról
2012. március



Budapest, 2012. március 12.

1. Tartalom

1.	TARTALOM.....	1
2.	VEZETŐI ÖSSZEFOGLALÓ	3
3.	ELŐZMÉNYEK.....	4
4.	BUDAPEST KERÉKPÁROSBARÁT FEJLESZTÉSÉNEK JAVASOLT ESZKÖZEI	6
4.1.	Preferált eszközök elvi bemutatása	6
4.2.	Javaslat a kerékpárosbarát beavatkozások tervezési feladatának műszaki tartalmára	9
5.	A TERVEZÉSI RÉSZFELADATOK ÉS ÉRINTETT ÚTSZAKASZOK	11
5.1.	Tervezései részfeladatok.....	11
5.2.	Részletes beavatkozási javaslatok.....	13
6.	BUBI PONTOK.....	30
7.	ÖSSZEFOGLALÁS.....	36
8.	KAPCSOLÓDÓ DOKUMENTUMOK.....	37

2. Vezetői összefoglaló

A Budapesti Közlekedési Központ (továbbiakban: BKK) megkezdte "Budapest belső városrészének komplex kerékpárosbarát fejlesztése" című projektjét, melynek első lépése a tervezési feladat pontosítása, majd 2012 tavaszán a műszaki tervezések megkezdése, a szerződött szakkégek bevonásával.

Jelen dokumentum a kerékpárosbarát beavatkozások műszaki tartalmának várospolitikai és kerületközi egyeztetését szolgálja, egyúttal szakmai és társadalmi egyeztetésre is lehetőséget biztosít. Jelen egyeztetési anyag tartalmazza a javasolt tervezési alapelveket és a beavatkozások javasolt listáját. Minden érintett kerület aktuális fejlesztési és beruházási programjával szeretnénk az összhangot megteremteni.

A komplex kerékpárosbarát fejlesztés érdekében döntés-előkészítő, illetve engedélyezési és kiviteli tervek készülnek majd, a beavatkozások megvalósítására részben önálló beruházásként, részben más beruházásokhoz kapcsolódva kerül sor, bizonyos részei pedig útüzemeltetői hatáskörben, fenntartási feladatként megvalósíthatóak.

A megvalósítási fázisba való továbblépés előtt a beérkező szakmai véleményeket összesítjük. Ezért kérjük, elsősorban a kerületi önkormányzatok tájékoztatását az előrelátható közterületi átalakítási tervekről, szándékokról, amelyek a listában szereplő területeket érintik.

3. Előzmények

A BKK és a Fővárosi Önkormányzat között 2011 júliusában megkötött közszolgáltatási szerződés értelmében a BKK feladata a Fővárosra és agglomerációs körzetére vonatkozó közlekedési alágazati (ezen belül a kerékpáros) stratégiák kidolgozásának és megvalósításának irányítása, koordinálása, valamint a közlekedési alágazatok integrált kezelésével kapcsolatos szakmai előkészítő feladatok végzése. A Fővárosi Önkormányzat döntése értelmében, 2012 januárja óta, Budapest közútkezelési és üzemeltetési feladatait is a BKK látja el.

Budapest számára kiemelten fontos a környezettudatos közlekedés, hogy a város lakói tiszta és fenntartható környezeti állapotok között élhessenek, így – a kerékpározás, mint az egyik – legtisztább közlekedési forma, kiemelt szerepet foglal el a BKK stratégiájában. A BKK célja, hogy a kerékpáros közlekedés feltételeinek javítása által egyre többen válasszák a városi rövid utazásaikhoz alternatívaként a kerékpárt.

A kerékpáros közlekedés részarányának növekedése hozzájárul a városi életminőség javulásához, a gépjárműforgalom egy részének kiváltása által csökkenhetnek a dugók, javulhat a levegő minősége, a több kerékpározással járó napi rendszeres testmozgás pedig hozzájárul az egészség megőrzéséhez is.

A kerékpáros közlekedés elősegítése érdekében a BKK két szorosan összefüggő projektet valósít meg 2011-2013 folyamán:

- „Budapesti kerékpáros közösségi közlekedési rendszer kialakítása”, röviden: Budapest Bicikli (továbbiakban BuBi)
- „Budapest belső városrészének komplex kerékpárosbarát fejlesztése”

A BuBi, a fővárosban tervezett kerékpáros közösségi közlekedési rendszer egy olyan új, alternatív közösségi közlekedési szolgáltatás lesz, amely a városok leginkább beépített, legsűrűbben lakott területein mindenki számára könnyen hozzáférhető, alacsony díj ellenében kölcsönvehető kerékpárokat biztosít. A rendszerben lévő kerékpárok – a közösségi közlekedés más módjaihoz hasonlóan – egyirányú utazásra is igénybe vehetőek; a kerékpárok nagy száma és a sűrűn elhelyezett gyűjtőállomások biztosítják, hogy a kerékpárok mindig felvehetőek, illetve lerakhatóak legyenek. A BuBi célja, hogy azok is kerékpározhassanak a szolgáltatással lefedett területen, akiknek egyébként nincs kerékpárjuk, távolról ingáznak, hegyen laknak, vagy bármilyen más okból nem használnak saját kerékpárt a mindennapi közlekedésben, de ezt a környezetbarát és gyors közlekedési módot szívesen választanák. A tervezett beruházás célja a budapesti, elsősorban a belvárosi

utazások hatékony és környezetbarát alternatívájának megteremtése, a jelenleg elérhető közösségi közlekedési kínálat szélesítése, a forgalmi torlódások és ezáltal az abból adódó közlekedési problémák csökkentése. A tervezett beruházás területe Budapesten a budai rakparttól a Városligetig, illetve a Margitszigettől a Petőfi hídig tart.

A „Budapesti kerékpáros közösségi közlekedési rendszer kialakítása” című K.M.O.P.-2.3.1./A-09-2f-2010-001. számú projekt megvalósítására a BKK 2011. augusztus 18. napján Támogatási Szerződést kötött a Pro Régió Nonprofit Közhasznú Kft-vel. A projekt megvalósítása folyamatban van.

A BuBi működési területén ezzel együtt kerékpárosbarát forgalomtechnikai beavatkozások szükségesek. A BuBi sikerének elengedhetetlen, támogatási szerződésben is megfogalmazott feltétele, hogy a közbringa rendszerhez kapcsolódóan megtörténjen elsősorban a működési területén, végső soron egész Budapest területén a kerékpáros közlekedés fejlesztése.

Szakmai vizsgálatok alapján a COWI Magyarország Kft. - TANDEM Mérnöki Iroda Kft. elkészítette az ajánlott beavatkozásokat és módszereket tartalmazó a „Budapesti kerékpáros közösségi közlekedési rendszer bevezetéséhez szükséges infrastruktúra, Intézkedési javaslatok”¹ (továbbiakban: intézkedési terv) című dokumentumot 2010-ben. *Ez a beavatkozási csomag alapvetően azt hivatott szolgálni, hogy kerékpárral biztonságosan és kerékpárosbarát módon átjárható legyen a BuBi működési területe. Ezen program része a belvárosi egyirányú utcák lehetőség szerinti megnyitása kétirányú kerékpáros forgalom részére, számos csomópont felülvizsgálata, a hidak akadálymentes kerékpározhatóságának biztosítása, illetve kerékpársávok, kerékpáros nyomok kialakítása.*

A Fővárosi Közgyűlés 1719/2011.(VI.22.) számú határozatában foglalt döntésnek megfelelően, nevesített feladatként a belső városrészben szükséges kerékpárosbarát intézkedések terveztetését és megvalósítását a BKK megkezdte.

Az előzetes vizsgálatok felhasználásával, szakmai egyeztetések során a BKK összeállította az 1. és 2. ütemben megvalósítandó beavatkozási javaslatok részletes listáját, melyet egyeztetés céljából jelen dokumentumban adunk közre.

¹ Internetes elérhetőség a 8. fejezetben.

4. Budapest kerékpárosbarát fejlesztésének javasolt eszközei

Budapest közlekedési hálózatának kerékpárosbarát szempontú fejlesztéséhez a közelmúlt nemzetközi tapasztalatai és korszerű közlekedés szakmai elvek alapján a BKK az alábbi eszközök bevezetését és széleskörű terjesztését javasolja.

4.1. Preferált eszközök elvi bemutatása

Budapest belső városrészének kerékpárosbarát fejlesztése céljából a tervezési munka előkészítése során, az előzetes vizsgálatok alapján az alábbi forgalomtechnikai eszközök használatát és a következő problémák kerékpáros-barát szemléletű megoldását javasoljuk.

- Főútvonalak és gyűjtő utak kerékpározhatóvá tétele (beleértve a hidakat)
- Autóbuszsávok kerékpározhatóvá tétele
- Csomópontok felülvizsgálata, előretolt kerékpáros felálló helyek kialakítása
- Egyirányú utcák megnyitása a kétirányú kerékpáros forgalom számára
- Kerékpártámaszok kihelyezése, BUBI gyűjtőállomások forgalomtechnikai környezetének tervezése
- Forgalomcsillapítás: sebesség csillapítás, sávkiosztás módosítása, gyalogos és kerékpáros övezet bővítése,
- Akadályok felszámolása a kényelmes kerékpározás érdekében: szegélyszüllyesztések, rámpák, tolósínek, kerékpáros átkötések.

Ezek teljes körű és együttes megvalósítása eredményezheti azt, hogy a kerékpározás a belvárosban versenyképes alternatívává váljon, és a BuBi-t is minél többen, a szabályokat betartva, bátran és biztonságosan használják.

Mindezek közül a legjelentősebb változás az **egyirányú utcák megnyitása** lesz a kétirányú kerékpáros forgalom számára. Ezt nagyobb összefüggő területeken egységesen kell bevezetni, az elsőbbségi viszonyokat megfelelően szabályozni, burkolatjelekkel meghatározni a helyes haladási felületet, és a helyes közlekedési viselkedésről mind a gépjárművezetőket, mind a kerékpározókat tájékoztatni, oktatni szükséges.

Nagyobb forgalmú utak mentén többnyire a menetirány szerinti oldalon kerékpársávok kijelölését irányozzuk elő, ezek biztonságos csomóponti kapcsolatait is ki kell alakítani. A

kerékpáros nyom használatát is javasoljuk elterjeszteni, ami a szűkebb forgalmi sávokban is elősegíteni hivatott a kerékpározást, megerősítve annak legális voltát. Azon főhálózati útvonalakat, ahol nincsen elegendő szélesség kerékpársáv kijelölésére, ott ez a piktogram lehet a jó megoldás, mert tájékoztatást ad a kerékpáros útvonal folytonosságáról és felhívja a figyelmet a kerékpározók jelenlétére, megadja az ajánlott haladás helyét.

Az **előretolt kerékpáros felállóhely** segíti a jelzőlámpánál a kerékpározók számára a többi jármű előtt való várakozást, és a biztonságos balra kanyarodást, illetve egyenes elindulást. Itt, látható helyről egy picit korábban, a gépkocsik előtt indulhatnak el a kerékpározók. Rövid torkolati kerékpársávval segíthetjük a többi jármű elé történő besorolást, „előrecsorgást”.

A **közös busz-és kerékpársávokat** ott lehet kijelölni, ahol arra a szélesség, vagy a forgalmi viszonyok, járatsűrűség, vagy sáv hossz lehetőséget adnak. Alapvetően a cél az, hogy a buszsáv ne képezzen indokolatlan akadályt a kerékpáros forgalom számára.

A fenti eszközökre a 4.1. sz. ábrán látható fotók mutatnak be jó példákat.

4.1. ábra - Jó példák kerékpárosbarát forgalomtechnikai megoldásokra

<p>Főútvonalak kerékpározhatóvá tétele (beleértve a hidakat)</p>		
<p>Autóbuszsávok kerékpározhatóvá tétele</p>		

<p>Csomópontok átalakítása, előretolt kerékpáros felállóhelyek</p>		
<p>Egyirányú utcák megnyitása (jó tájékoztatással)</p>		
<p>Kerékpártámaszok</p>		
<p>Forgalom- csillapítás</p>		



Egy a beavatkozási javaslatokat és kerékpárosbarát forgalomtechnikai eszközöket bemutató képekkel és műszaki rajzokkal illusztrált *budapesti és külföldi példákat tartalmazó szakmai előadás* hangzott el a BuBi – Szakmai Fórumon 2011. szeptember 20.-án, amely A BuBi hatásterületének kerékpárosbarát átalakítása címmel nyilvánosan elérhető. ²

4.2. Javaslat a kerékpárosbarát beavatkozások tervezési feladatának műszaki tartalmára

A 4.1. fejezetben ismertetett alapelvek szerint a beavatkozások előkészítése során az alábbi tervezési szempontokat javasoljuk figyelembe venni. A tervezési feladat műszaki tartalmára az alábbi javaslatokat adjuk, melyet az egyeztetések lefolytatása után véglegesítünk.

- Főútvonalak kerékpározhatóvá tétele: A megjelölt fő és gyűjtő utakon a kerékpározás feltételeit javítani kell, és kerékpáros főhálózati elemként szükséges azokat kialakítani. A forgalomnagyság, sávkiosztás vizsgálata alapján a forgalmi sávkiosztás, és forgalmi rend módosítására kell tervet készíteni a teljes útvonalon többféle eszköz kombinációjával, a csomópontok, kapcsolatok megtervezésével együtt. Pl. kerékpársávval, kerékpáros nyommal / nyitott kerékpársávval. (Ahol a műszaki megoldás egyértelmű ott kiviteli tervek készülnek, ahol még alapos vizsgálat szükséges ott döntés-előkészítő tervek készülnek.)

² Internetes elérhetőség a 8. fejezetben.

- Jelzőlámpás csomópontok átalakításának tervezése: közbenső idők ellenőrzése, szükség esetén fázisterv módosítása, előretolt felállók tervezése, járműosztályozók korrekciója, rövid torkolati kerékpársávok tervezése, kanyarodó mozgások segítése, főirányban indirekt balra kanyarodás tervezése.
- Az egyirányú utcák megnyitása kétirányú kerékpáros forgalom számára: A kiválasztott útszakaszok esetén a csomópontokban elsőbbségi viszonyokat megfelelően szabályozni kell, folyópálya szakaszon és a torkolatokban burkolatjelekkel meg kell határozni a helyes haladási felületet, néhány esetén kisméretű sziget építése is szükséges lehet.
- Közterületi kerékpárparkolók: A fővárosi kezelésű utak esetében, illetve a tervezéssel érintett utca szakaszokon a környező intézmények, üzletek funkciójából fakadó igényekhez igazodva a forgalomtechnikai eszközökkel és utcabútorokkal összhangban kerékpárparkolókat kell tervezni. A kerékpártámaszok útfelületen parkolósávba vagy járdafelületre kerülnek, helyszínenként 3-5 db. A kerékpártámasz típusa és elrendezése meg kell, feleljen "Kerékpárforgalmi létesítmények tervezése" (ÚT 2-1.203:2010) c. műszaki előírás 11. fejezetének. A tervezéssel érintett területen a gyűjtőállomásokat is meg kell jeleníteni pontos elrendezéssel.
- Forgalomcsillapított területek felülvizsgálata: A meglévő gyalogoszónák jelzésrendszerét felül kell vizsgálni, gyalogos-és kerékpáros zónák kiterjesztését kell megtervezni, egyértelmű, szabályos kitáblázással és időkorlátos szabályozással. A forgalomcsillapított és gyalogos elsőbbségű utcák kerékpározhatósága megvizsgálandó, kerékpárosbarát sebességcsökkentő eszközök tervezése szükséges.
- Akadályok felszámolása a kényelmes kerékpározás érdekében: az egész tervezési terület vizsgálandó szegélyszüllyesztések, rámpák, tolósínek, kiskorrekciók, átkötési lehetőségek tekintetében, különösen a felsorolt helyszínek. Ennek megfelelően útépitési és/vagy forgalomtechnikai kiskorrekció terveit kell elkészíteni meglévő kerékpárutakon és/vagy a mellékutakon vagy csomópontokban több helyszínen és útszakaszon, szükség esetén építési engedély megszerzésével.
- Az autóbusz- és kerékpársávok: Az autóbusszavok felülvizsgálata útkezelői hatáskörben fog megtörténni, de a forgalom technikai tervezés során figyelembe veendő.

5. A tervezési részfeladatok és az érintett útszakaszok

A 2010-ben készített intézkedési terv javaslatait a BKK áttekintette és az itt felsorolt helyszínek, utcák kerékpárosbarát szempontú áttervezését irányozza elő. A terület komplex tervezésére az alábbi felosztásban kerül sor. A tervezés komplex szemlélettel kell, történjen az intézkedési terv alapelvei szerint, mégis szükséges a tervezési feladat lehatárolása érdekében konkrét listát adni iránymutatásul, amire a részletes tervezés megkezdődhet.

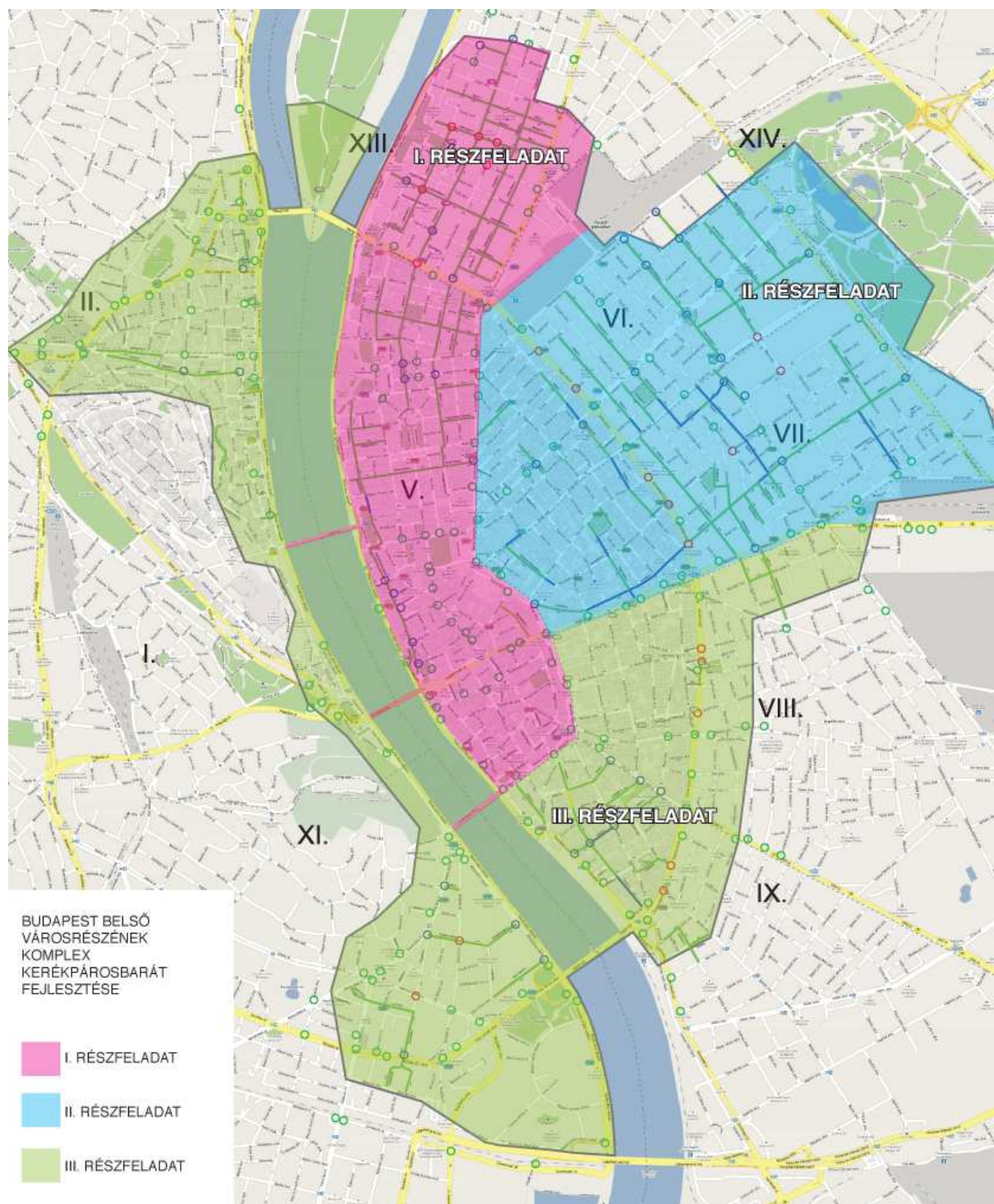
Az 1. ütemben megvalósítandó beavatkozásokra engedélyezési és kiviteli tervek készülnek majd 2012. első félévében, a 2. és 3. ütemű beavatkozásra pedig szükség szerint döntés-előkészítő tervet készítet a BKK. Az 1. ütemű beavatkozásoknak a BuBi beüzemeléséig, 2013 első felében kell megvalósulnia, ezért a tervezés során a más fejlesztésekkel való összhangot ennek megfelelően időzítve kell megteremteni.

5.1. Tervezési részfeladatok

A beavatkozási terület nagysága miatt a tervezést az alábbi részterületekre bontva javasoljuk elvégezni.

- I. részfeladat: Budapest V. és XIII. kerület komplex kerékpárosbarát fejlesztése, döntés-előkészítő illetve engedélyezési és kiviteli tervek készítése
- II. részfeladat: Budapest VI. és VII. kerület komplex kerékpárosbarát fejlesztése, döntés-előkészítő illetve engedélyezési és kiviteli tervek készítése
- III. részfeladat: Budapest I., II., XI., IX., VIII. kerület komplex kerékpárosbarát fejlesztése, döntés-döntéselőkészítő illetve engedélyezési és kiviteli tervek készítése

A tervezési terület lehatárolását az 5.1. ábra mutatja be.



5.1. ábra - Budapest belső városrészének komplex kerékpárosbarát fejlesztése beavatkozási területe

5.2. Részletes beavatkozási javaslatok

A mellékelt táblázatok a részletes beavatkozási javaslatokat mutatják be részfeladatonként és kerületenként a helyszín azonosításával és szakaszhatár megjelölésével valamint a vizsgálati szempontok vagy tervezési feladatok megfogalmazásával együtt.

5.1. táblázat - Főútvonalak kerékpározhatóvá tétele (I-II-III részfeladat).....	14
5.2. táblázat - Jelzőlámpás csomópontok átalakítása (I-II-III részfeladat)	18
5.3. táblázat - Egyirányú utcák megnyitása a kétirányú kerékpáros forgalom számára (I-II-III részfeladat).....	21
5.4. táblázat - Kerékpárparkolók, gyűjtőállomások elhelyezés (kerületenkénti előírányzott darabszám).....	25
5.5. táblázat - Forgalomcsillapított zónák felülvizsgálata kerületenként.....	26
5.6. táblázat - Akadályok felszámolása a kényelmes kerékpározás érdekében, javaslatok kerületenként	27

Megjegyzés: A táblázatokban szürke kiemeléssel azok az útszakaszok szerepelnek, amik nem önálló tervezési feladatként, hanem más beruházással kapcsolódóan valósíthatóak meg.

5.1. táblázat - Főútvonalak kerékpározhatóvá tétele (I-II-III részfeladat)

Főútvonalak kerékpározhatóvá tétele				
I. részfeladat				
#	ker.	Cím	szakaszhatár	feladat
1.	V.	Belgrád rakpart	Március 15. tér – Szabadság híd (Irányi utca - Havas utca)	Euro-Velo 6. Döntés-előkészítő terv a keresztmetszet teljes újragondolásánál és 1. fázisra egyszerű engedélyezési terv. (Parkolás rendezése és kerékpárút vagy kerékpársáv tervezendő)
2.	V	EuroVelo 6: Széchenyi rakpart		Széchenyi rakpart kijelölése EV6-ként. Széchenyi tér ideiglenes kialakítására terv készítése. (megj.: Apáczai Csere János utca terve a 2012. évi útfelújítás keretében készül azzal egyeztetni szükséges)
3.	VI. - V.	Bajcsy Zs. út	Király utcától a Nyugati pályaudvarig	Döntés-előkészítő terv: kerékpársáv / kerékpáros nyom és kapcsolatai összhangban a Budapest Szíve és az Andrássy út terveivel, Ütemezett kialakítási javaslattal
4.	XIII.	Váci út	Szent István körút - Meder utca	Döntés-előkészítő terv: Menetirány szerinti oldalon elválasztott kerékpáros létesítmény
5.	XIII.	Pannónia utca	Szent István körút - Dózsa György út	Kerékpáros nyommal kijelölt kerékpáros főhálózati elemként való megtervezése
6.	XIII.	Hegedűs Gyula utca	Szent István körút - Dózsa György út	Kerékpáros nyommal kijelölt kerékpáros főhálózati elemként való megtervezése
7.	V.	Szemere utca	Báthory utca - Szent István körút	Kerékpáros nyommal kijelölt kerékpáros főhálózati elemként való megtervezése

8.	V.	Honvéd utca	Báthory utca - Szent István körút	Kerékpáros nyommal kijelölt kerékpáros főhálózati elemként való megtervezése
9.	V.- II.	Lánchíd és kapcsolatai	IT 5.3 szerinti javaslatok részletes kidolgozása és egyeztetése	Kerékpározhatóság javítása egyszerű beavatkozásokkal illeszkedve a Budapest Szíve II. terveihez
10.	V. - IX.	Erzsébet híd és kapcsolatai		Hosszútávú konkrét megvalósítható javaslat és 2013-ig történő rövidtávú megoldásra kiviteli terv, a Budapest Szíve programmal összhangban Rudas fürdőtől északra kerékpáros átkelő tervezése
11.	V. - I.	Szabadság híd és kapcsolatai		Hosszútávú konkrét megvalósítható javaslat és 2013-ig történő rövidtávú megoldásra kiviteli terv, Szent Gellért téri jelzőlámpa korrekciója

II. részfeladat

	ker.	Cím	szakaszhatár	feladat
1.	XIII. - VI.- VII- VIII- IX.	Nagykörút	Döntés-előkészítő terv az teljes pesti szakaszra	Több változat bemutatás a folyópályára és a csomópontokra.
2.	VI.	Andrássy út	Oktogon - Hősök tere	A belső szakaszon a parkolósáv és a kerékpársáv megcserélésére terv elkészült. A külső szakaszon, a sétányon a kerékpáros forgalom megszüntetése, kerékpáros útvonalként a meglévő egyirányú szerviz kijelölése, tervezési feladat a csomópontok elsőbbségszabályozásával, és jelzőlámpák átalakításával.
3.	VI.	Podmaniczky utca		Kerékpáros nyommal / nyitott kerékpársávval kijelölt kerékpáros főhálózati elemként való megtervezése, járműosztályozók átalakítása szükséges
4.	VI.	Király utca	Nagymező u. - Dózsa György út	Kerékpársávval, kerékpáros nyommal / nyitott kerékpársávval kijelölt kerékpáros főhálózati elemként való megtervezése

5.	VII.	Wesselényi utca, Dembinszky utca	Károly körút - Dózsa György út	Kerékpáros nyommal kijelölt kerékpáros főhálózati elemként való megtervezése
6.	VII.	Dohány utca, István út	Károly körút - Dózsa György út	Kerékpáros nyommal kijelölt kerékpáros főhálózati elemként való megtervezése
7.	VI.	Bajza utca (csomópontok listájában szerepel) is	Podmaniczky u.- Damjanich u.	Kerékpáros nyommal kijelölt kerékpáros főhálózati elemként való megtervezése, egyirányú szakaszon ellenirányú kerékpársávval
8.	VI.	Ferdinánd híd	Váci út - Podmaniczky u.	Kerékpársávval /nyommal jelölt kerékpáros főhálózati elemként való megtervezése, csomópont korrekció
9.	XIII. - VI - VII.	Dráva utca, Dózsa György út	Népfürdő utcától a Thököly útig	szakaszosan kerékpárút, illetve busz-kerékpársáv van kialakítva. A teljes útvonalon a menetirány szerinti kényelmes kerékpározást kell biztosítani. Döntés-előkészítő tanulmány alternatívákkal; és a Dózsa György út – Andrassy út között engedélyezési terv készítendő.

III. részfeladat

#	ker.	Cím	szakaszhatár	feladat
1.	VIII.	Baross utca	Kálvin tér - Kőbányai út	Engedélyezési terv kétoldali kerékpársáv, illetve kerékpáros nyom váltakozó módon a parkolás rendezésével együtt, csomópontok kerékpárosbarát tervezésével együtt.
2.	VIII.	Üllői út	Kálvin tér - Nagyvárad tér	Döntés-előkészítő és engedélyezési terv, előzménytervek felhasználásával, II. ütemű megvalósítással: Sávszám csökkentésével kétoldali kerékpársávra többféle javaslat a parkolás vizsgálatával és csomópontokkal együtt
3.	IX.	Lónyay utca	Vámház körút - Boráros tér	Kerékpáros nyommal/ kerékpársávval kijelölt kétirányú kerékpáros főhálózati elemként való megtervezése, keresztutcák egyirányúságának feloldásával együtt (Zsil utca, Gálya utca stb.)

4.	IX- XI.	Petőfi híd és kapcsolatai		Híd felújításhoz keresztmetszeti javaslat; 2013-ig történő rövidtávú megoldásra kiviteli terv
5.	XI.	Budai EuroVelo	Szabadság híd és a Petőfi híd között	Meglévő kerékpárút korszerűsítése, hiányzó szakaszok és csomópontok tervezése.
6.	XI.	Pesti EuroVelo - Közraktár utca, Soroksári út	Szabadsághídtól a Lágymányosi hídig	A kerékpáros útvonal megtervezendő; a Közraktár utcáról és Soroksári útról kapcsolódás biztosítandó, hidak kapcsolatát biztosítani kell. Meglévő kerékpárutak korrekcióját és kapcsolatait kell megtervezni.
7.	XI.	Irinyi J. út, Október huszonharmadika u.	Petőfi híd - Fehérvári út között	Bogdánfy utcai és Karinthy úti kerékpársávhoz kapcsolódás; Busz-kerékpársáv, kerékpársáv, kerékpáros nyom, tervezendő
8.	XI.	Bartók Béla út	Gellért tér Kosztolányi D tér	I. ütem: Kerékpáros nyommal kijelölt kerékpáros főhálózati elemként való megtervezése, csomópontok felülvizsgálata (II. ütem: Metró utáni állapotban a kerület korábbi terve szerinti kerékpársáv létesül.)
9.	I. - XI. - XII.	Budai körút (Villányi út, Karolina út, Budaörsi út, Alkotás út, Krisztina körút)	Móricz Zsigmond körtér - Széll Kálmán tér között	Az útvonal kerékpározhatóvá tételére többváltozatos döntés-előkészítő javaslat készítendő, látványtervekkel, forgalmi vizsgálatokkal alátámasztva. Kerékpársáv, nyitott kerékpársáv, csomópontok átalakítása.
10.	I.	Bem rakpart, Fő utca	Bem tér - Döbrentei tér között	Nem turisztikai kerékpáros igények kiszolgálására alternatív útvonal kialakítása a Fő utca - Lánchíd utca vonalában kerékpársáv, kerékpáros nyom, busz-kerékpársáv kombinációjával és a kapcsolatok biztosítása (Pala, Vám, Aranyhal utca kétirányú átjárhatósága is vizsgálandó) Több változat vizsgálandó. Budai Fonódó villamos projekttel összhang szükséges.
11.	II.	Margit körút, Margit híd és kapcsolatai	Margit híd - Széll Kálmán tér	Döntés-előkészítő terv készül: Margit körúton kerékpársáv, kerékpáros nyom tervezése, összhangban a Széll Kálmán tér tervével és a Margit hídon megvalósult létesítményekkel.

5.2. táblázat - Jelzőlámpás csomópontok átalakítása (I-II-III részfeladat)

Jelzőlámpás csomópontok átalakítása			
I. részfeladat			
#	ker.	Helyszín	Tervezési feladat, vizsgálati szempontok
1.	V	Bajcsy Zsilinszky út - Arany János utca	előretolt felállóhely, járműosztályozó korrekciója
2.	V	Hold utca - Kálmán Imre utca	előretolt felállóhely
3.	V	Honvéd utca - Kálmán Imre utca	előretolt felállóhely
4.	V	Alkotmány utca - Honvéd utca	előretolt felállóhely
5.	XIII.	Pannónia utca - Szent István körút	előretolt felállóhely, járműosztályozó korrekciója
6.	XIII.	Visegrádi utca - Szent István körút	előretolt felállóhely, járműosztályozó korrekciója
7.	XIII.	Katona József utca - Pannónia utca	előretolt felállóhely
8.	XIII.	Radnóti Miklós utca - Hollán Ernő utca	előretolt felállóhely
9.	XIII.	Viktor Hugo utca - Hollán Ernő utca	előretolt felállóhely
10.	XIII.	Viktor Hugo utca - Pannónia utca	előretolt felállóhely
11.	XIII.	Pannónia utca - Csanády utca	előretolt felállóhely, járműosztályozó korrekciója
12.	XIII.	Viktor Hugo utca - Hegedűs Gyula utca	előretolt felállóhely
13.	XIII.	Bessenyei utca - Kárpát utca	előretolt felállóhely
14.	XIII.	Pannónia utca - Tutaj utca	előretolt felállóhely
15.	XIII.	Váci út - Viktor Hugo utca	előretolt felállóhely, járműosztályozó korrekciója
16.	XIII.	Dózsa György út – Kassák Lajos u. (Kassák Lajos u. torkolata)	előretolt felállóhely, járműosztályozó korrekciója
17.	XIII.	Hegedűs Gyula u. - Csanády u. (minden torkolat)	előretolt felállóhely
II. részfeladat			
#	ker.	Helyszín	Tervezési feladat, vizsgálati szempontok
1.	VI.	Andrássy út - Hajós utca	előretolt felállóhely
2.	VI.	Liszt Ferenc tér - Andrássy út	előretolt felállóhely
3.	VI.	Vörösmarty utca - Andrássy út	előretolt felállóhely
4.	VI.	Podmaniczky utca - Szinyei Merse Pál utca	előretolt felállóhely
5.	VI.	Szondi utca - Szinyei Merse Pál utca	előretolt felállóhely
6.	VI.	Bajza utca - Szondi utca	előretolt felállóhely, járműosztályozó korrekciója

7.	VI.	Bajza utca - Podmaniczky utca	előretolt felállóhely, járműosztályozó korrekciója
8.	VI.	Kodály körönd - Andrásy út	körbejárhatóság, kerékpáros útvonal folytonossága
9.	VI.	Bajza utca - Andrásy út	előretolt felállóhely, járműosztályozó korrekciója
10.	VI.	Benczúr utca - Dózsa György út	előretolt felállóhely
11.	VI.	Bajza utca - Városligeti fasor	előretolt felállóhely, járműosztályozó korrekciója, önálló kerékpáros irányok
12.	VI.	Felső erdősor utca - Lövölde tér	előretolt felállóhely
13.	VII.	Szövetség utca - Rákóczi út	előretolt felállóhely
14.	VII.	Jósika utca - Rottenbiller utca	előretolt felállóhely
15.	VII.	Damjanich utca - Rottenbiller utca	előretolt felállóhely, járműosztályozó korrekciója, önálló kerékpáros irányok
16.	VII.	Dohány utca - Rottenbiller utca	előretolt felállóhely, járműosztályozó korrekciója
17.	VII.	István utca - Dózsa György út	előretolt felállóhely, járműosztályozó korrekciója
18.	VII.	Dohány utca - Erzsébet körút	előretolt felállóhely, járműosztályozó korrekciója
19.	VII.	Rottenbiller u. - Péterfy Sándor u.	előretolt felállóhely
20.	VI.	Bajza u. – Damjanich u. (Bajza utcai és Damjanich u. Városliget felőli torkolat)	előretolt felállóhely, járműosztályozó korrekciója
21.	VI.	Teréz krt. – Szondi u.(Szondi u. torkolata)	előretolt felállóhely, járműosztályozó korrekciója
22.	VI.	Teréz krt. – Aradi u.(Aradi u. torkolata)	előretolt felállóhely, járműosztályozó korrekciója
23.	VI.	Izabella u. – Wesselényi u., (Wesselényi utcai torkolatok)	előretolt felállóhely, járműosztályozó korrekciója
24.	VII.	Erzsébet körút – Dob u. (Dob u. torkolata)	előretolt felállóhely, járműosztályozó korrekciója
25.	VII.	Erzsébet krt. – Wesselényi u.,(Wesselényi u. torkolata)	előretolt felállóhely, járműosztályozó korrekciója

III. részfeladat

#	Kerület	Helyszín	Tervezési feladat, vizsgálati szempontok
1.	I.	Fazekas utca - Batthyány utca	előretolt felállóhely
2.	I.	Fő utca - Batthyány utca	előretolt felállóhely
3.	II.	Tölgyfa utca - Bem József utca	balra kanyarodó sávból az egyenes haladás megakadályozása
4.	II.	Bem tér - Bem József utca	előretolt felállóhely
5.	VIII.	József krt. – Bérkocsis u.(Bérkocsis u. torkolata)	előretolt felállóhely, járműosztályozó korrekciója
6.	VIII.	József krt. – Kölcsey u.(Kölcsey u. torkolata)	előretolt felállóhely, járműosztályozó korrekciója

Budapest kerékpáros közlekedésének fejlesztése:Budapest belső városrészének
komplex kerékpárosbarát fejlesztése

Egyeztetési anyag

2012. március 12.

7.	VIII.	József krt. – Krúdy Gyula u.(Krúdy Gyula u. torkolata)	előretolt korrekciója	felállóhely,	járműosztályozó
8.	IX.	Dohány utca Erzsébet krt.	előretolt korrekciója	felállóhely,	járműosztályozó
9.	IX.	Bakáts tér - Ferenc körút	előretolt korrekciója	felállóhely,	járműosztályozó
10.	IX.	Közraktár utca - Kinizsi utca	előretolt	felállóhely	
11.	IX.	Kinizsi utca - Üllői út	előretolt korrekciója	felállóhely,	járműosztályozó
12.	IX.	Köztelek utca - Üllői út	előretolt korrekciója	felállóhely,	járműosztályozó
13.	IX.	Ferenc krt. – Tompa u.(Tompa u. torkolata)	előretolt korrekciója	felállóhely,	járműosztályozó
14.	IX.	Ferenc krt. – Mester u. (Mester u. torkolata)	előretolt korrekciója	felállóhely,	járműosztályozó
15.	XI.	Csiky utca - Bartók Béla út	előretolt	felállóhely	
16.	XI.	Bartók Béla út - Bertalan Lajos utca	előretolt	felállóhely	
17.	XI.	Budafoki út - Bertalan Lajos utca	előretolt korrekciója	felállóhely,	járműosztályozó
18.	XI.	Műegyetem rakpart - Bertalan Lajos utca	előretolt	felállóhely, kapcsolat a kerékpárúttal	
19.	XI.	Egry József utca - Műegyetem rakpart	előretolt	felállóhely, kapcsolat a kerékpárúttal	
20.	XI.	Október 23. utca - Bercsényi utca	előretolt	felállóhely	
	IX.	<i>Erkel utca - Üllői út</i>	<i>jelzőlámpa megszűntetés folyamatban</i>		
	IX.	<i>Kinizsi utca - Lónyay utca</i>			
	IX.	<i>Ráday utca - Kinizsi utca</i>			

5.3. táblázat - Egyirányú utcák megnyitása a kétirányú kerékpáros forgalom számára (I-II-III részfeladat)

Egyirányú utcák megnyitása a kétirányú kerékpáros forgalom számára			
I. részfeladat			
#	ker.	Utca	Szakasz határok
1.	V.	Falk Miksa utca	Balaton u. - Szalay u.
2.	V.	Honvéd utca	Szent István krt. - Szabadság tér
3.	V.	Hold utca	Alkotmány u. - Arany János u.
4.	V.	Bihari János utca	Szent István körút - Alkotmány u
5.	V.	Stollár Béla utca	Bihari János u. - Bajcsy Zsilinszky út
6.	V.	Markó utca	Balassi Bálint utca - Bajcsy Zsilinszky út
7.	V.	Szalay utca	Honvéd u. - Falk Miksa u.
9.	V.	Báthory utca	Hold u. - Bajcsy Zsilinszky út
10.	V.	Nagy Sándor József utca	Hold u. - Bajcsy Zsilinszky út
11.	V.	Zoltán utca	Széchenyi rakpart - Nádor u.
12.	V.	Steindl Imre utca	Széchenyi rakpart - Nádor u.
13.	V.	Arany János utca	Széchenyi rakpart - Bajcsy-Zsilinszky út
14.	V.	Nádor utca	Széchenyi utca - Mérleg utca
15.	V.	Régiposta utca, Aranykéz utca, Türr István utca	
16.	V.	Nyári Pál és Papnövelde utca	Molnár utca - Egyetem tér
17.	V.	Királyi Pál utca	Kecskeméti utca - Vámház krt.
19.	V.	Semmelweis utca	Gerlóczy u. - Kossuth L. u.
20.	V.	Jászai Mari tér	Balassi Bálint u. - Széchenyi rakpart
21.	XIII.	Hollán Ernő utca	Victor Hugo u. - Budai Nagy Antal u.
22.	XIII	Visegrádi utca	Szent István krt. - Gogol u.
23.	XIII	Ipoly utca	Pozsonyi út - Váci út
24.	XIII	Budai Nagy Antal utca	Pozsonyi út - Hollán E. utca
25.	XIII	Thurzó utca	Pannónia u. - Visegrádi u.
26.	XIII	Röntgen utca	Visegrádi u. - Váci út
27.	XIII	Alig utca	Visegrádi u. - Váci út
28.	XIII	Kresz Géza utca	Kádár u. – Victor Hugo út

Budapest kerékpáros közlekedésének fejlesztése:Budapest belső városrészének
komplex kerékpárosbarát fejlesztése

Egyeztetési anyag

2012. március 12.

29.	XIII.	Radnóti Miklós u.	Újpesti rakpart - Váci út
30.	XIII.	Bessenyei utca	Kárpát u - Pannónia u.
31.	XIII.	Victor Hugo u.	Pozsonyi - Váci út
32.	XIII.	Raoul Wallenberg u	Pozsonyi út - Pannónia utca
33.	XIII.	Vígyszínház utca	Pannónia u. - Hegedűs Gyula
34.	XIII.	Csanády utca	Pozsonyi - Hegedűs Gyula
35.	XIII.	Katona József u.	Újpesti rakpart - Váci út
36.	XIII.	Balzac utca	Pozsonyi út - Váci út

II. részfeladat

#	ker.	Utca	Szakasz határok
1.	VI- VII.	Vörösmarty utca	Podmaniczky u. - Jósika u.
2.	VI.	Szinyei Merse utca	Podmaniczky u. - Kodály körönd
3.	VI.	Felső erdősor utca	Kodály körönd - Király u.
4.	VI.	Munkácsy Mihály utca	Szondi u. - Benczúr u.
5.	VI.	Rippl-Rónai utca	Podmaniczky u. - Benczúr u.
6.	VI.	Benczúr utca	Felső erdősor u. - Dózsa György út
7.	VI.	Hajós utca	Paulay Ede u. - Lázár u.
8.	VI.	Dessewffy utca	Bajcsy-Zsilinszky út - Nagymező u.
9.	VI.	Jókai utca	Dessewffy u. - Nyugati pu.
10.	VI.	Szondi utca	
11.	VI.	Szófia utca	
12.	VI.	Eötvös utca	Szondi u. - Király u. (vagy a Podmaniczky utcától)
13.	VI- VII.	Csengery utca	Király u. - Podmaniczky u.
14.	VI.	Délibáb u.	Dózsa György út - Bajza u.
15.	VI.	Kmety György u.	Bajza u. - Munkácsy M. u.
16.	VII	Hernád utca	István u.- Thököly út
17.	VII	Rottenbiller utca	Király u. – Dob u.
18.	VII	Rózsa utca-Rózsák tere	Andrássy u. - Péterffy Sándor u.
19.	VII	Jósika utca	Rottenbiller u. – Vörösmarty u.
20.	VII	Murányi utca	István út – Damjanich u.
21.	VII.	Hársfa utca	Király u. - Rákóczi út
22.	VII.	Alsó Erdősor utca	Dohány u. - Munkás út

Budapest kerékpáros közlekedésének fejlesztése:Budapest belső városrészének
komplex kerékpárosbarát fejlesztése

Egyeztetési anyag

2012. március 12.

23.	VII	Szövetség utca, Almássy tér	Rákóczi út - Wesselényi u.
24.	VII	Rózsák tere	Péterfy Sándor u. - Dohány u.
25.	VII	Kertész utca	Király u - Dohány utca
26.	VII	Klauzál utca	Dob u. - Rákóczi út
27.	VII	Nagy Diófa utca	Dob u. - Rákóczi út
28.	VII	Rumbach Sebestyén utca	Király u. - Wesselényi u.
29.	VII	Péterffy Sándor utca	Rottenbiller u. - Cserhát u.
30.	VII	Sajó utca	Cserhát u. - Dózsa György út
31.	VII.	Hegedű utca	
32.	VII.	Huszár utca	Thököly - Péterfy Sándor utca
33.	VII.	Dob utca	Csányi utca - Rottenbiller utca
34.	VII.	Kürt u.	Király u. - Dob u.
35.	VII.	Barát u.	Hársfa u. - Szövetség u.

III. részfeladat

#	ker.	Utca	Szakasz határok
1.	I.	Csalogány utca	Kapás u - Varsányi Irén u.
2.	I.	Hattyú utca	Fiáth János u - Kapás u.
3.	I.	Batthyány utca	Kapás u - Fő u.
4.	I.	Donáti utca	Vám u - Toldy Ferenc u.
5.	I.	Gyorskocsi u. - Iskola u.	Csalogány u. - Corvin tér (Fő u.)
6.	II.	Lipthay utca	Germanus Gyula park - Bem tér
7.	II.	Frankel Leó utca	Fekete sas u - Bem József u.
8.	II.	Fekete sas utca	Margit körúti torkolat
9.	II.	Bodrog u.	Lipthay u. - Frankel Leó u.
10.	II.	Henger u.	Fekete Sas u. - Margit krt.
11.	II.	Jurányi u.	Csalogány u. - Margit krt.
12.	II.	Erőd u.	Varsányi Irén u. - Margit krt.
13.	II.	Szász Károly u.	Varsányi Irén u. - Margit krt.
14.	II.	Kapás u.	Hattyú u. - Varsányi Irén u.
15.	II.	Csapláros u.	Erőd u. - Kapás u.
16.	II.	Ganz u. - Medve u. - Málna u.	Gyorskocsi u. - Batthyány u.
17.	VIII.	Luther utca	Rákóczi út - Köztársaság tér
18.	VIII.	Bezerédi utca	Kiss József u. - Luther u.
19.	VIII.	Stáhly u.	Gyulai Pál - Somogyi Béla u között

Budapest kerékpáros közlekedésének fejlesztése:Budapest belső városrészének
komplex kerékpárosbarát fejlesztése

Egyeztetési anyag

2012. március 12.

20.	VIII.	Mária utca	Gutenberg tér - Lőrinc pap tér – Baross utca
21.	VIII.	Márkus Emlília utca (megj. VIII. ker tervezés alatt, kétirányú lesz)	
22.	VIII.	Kőfaragó utca	Gutenberg tér - Gyulai Pál u.
23.	VIII.	Somogyi Béla u. - Röck Szilárd u.	Blaha L. tér - 32-esek tere
24.	VIII.	Krúdy Gyula u. (Európa Belváros Program része)	Lőrinc pap tér - 32-esek tere
25.	IX.	Sóház utca	Vámház körút - Mátyás u.
26.	IX.	Erkel utca	Lónyay u - Üllői út
28.	IX.	Köztelek utca	Ráday u. - Üllői út
29.	IX.	Kinizsi utca (tervezése folyamatban a kerületnél, kétirányú lesz)	Üllői út - Közraktár u.
30.	IX.	Bakáts tér (a kerület átépíti)	Ráday u. - Ferenc körút
31.	IX.	Liliom utca	Vaskapu u. - Soroksári út
32.	IX.	Vaskapu utca	Liliom u. - Ipar u.
33.	IX.	Tinódi utca	Mester u. - Vaskapu u.
34.	IX.	Gönczy Pál u.	Pipa u - Lónyai u.
35.	IX.	Török Pál u.	Lónyai u - Ráday utca
36.	IX.	Knézich u.	Kinizsi u- Bakáts tér
37.	IX.	Tompa utca	Bakáts tér - Berzenczey utca
38.	XI.	Csiky utca	Bartók Béla út - Budafoki út
39.	XI.	Bertalan Lajos utca	Műegyetem rakpart - Bartók Béla út
40.	XI.	Egry József utca	Stoczek u. - Műegyetem rakpart
41.	XI.	Baranyai tér	Baranyai u. - Baranyai u.
42.	XI.	Lágymányosi u.	Bartók Béla út - Stoczek u.
43.	XI.	Siroki utca	Karinthy F. u. - Váli u.
44.	XI.	Kruspér utca	Budafoki út- Stoczek u.
45.	XI.	Vásárhelyi Pál utca	Fehérvári út - Bartók Béla út
46.	XI.	Szabolcska Mihály utca	Fehérvári út - Bartók Béla út
47.	XI.	Fadrusz u.	Villányi út - Bocskai út (v. Hamzsabégyi út)
48.	XI.	Kende u.	Lágymányosi u. - Bertalan L. u.
49.	XI.	Vak Bottyán u.	Lágymányosi u. - Karinthy F. út
50.	XI.	Bercsényi u.	Bartók Béla út - Karinthy F. út

5.4. táblázat - Kerékpárparkolók, gyűjtőállomások elhelyezés (kerületenkénti előírányzott darabszám)

Kerékpárparkolók, gyűjtőállomások elhelyezése		
<u>Kerület</u>	Közterületi kerékpárparkolók tervét el kell készíteni a fővárosi kezelésű utak esetébe, illetve a tervezéssel érintett utcaszakaszokon (minimum darabszámot az alábbiakban adjuk meg)	A tervezési területen lévő BUBI gyűjtőállomás száma (tartalék helyszínek miatt kismértékben változhat)
I.	5	4
II.	10	4
V.	10	17
VI.	30	11
VII.	20	9
VIII.	10	10
IX.	25	5
XI.	10	8
XIII.	10	5
XIV.	--	1

5.5. táblázat - Forgalomcsillapított zónák felülvizsgálata kerületenként

Forgalomcsillapított zónák felülvizsgálata		
<u>Kerület</u>	<u>Feladat</u>	<u>Vizsgálati szempontok, tervezési javaslatok</u>
V.	gyalogos elsőbbségű utcák, gyalogos-és kerékpáros zónák felülvizsgálata az egész kerületben	Feladat a meglévő jelzések korrekciója, és az új szabályozás tervezése, időkorlátozás.
VI.	Építési engedéllyel rendelkező forgalom csillapított zónák, gyalogos elsőbbségű utcák vizsgálata a kerékpározhatóság érdekében	A VI. kerület által megtervezett utcaszakaszok: Paulay utca, Káldy Gy. utca, Székely M. utca, Vasvári Pál utca, Dalszínház utca, Hajós utca, (Andrássy - Paulay között) Hegedű utca, Anker köz Az átnézeti terven ezeket ábrázolni kell, kerülettel egyeztetni szükséges, a kerékpározhatóságot vizsgálni kell, rajzi javaslatot kell tenni a szükséges korrekcióra.
VII.	Belső Erzsébetvárosi átépítendő forgalomcsillapított utcák vizsgálata a kerékpározhatóság érdekében	A VII. kerület megbízásából tervezés alatt álló/átépített utcák forgalomtechnikai tervének és burkolatkialakításának kerékpárosbarát szempontú áttekintése, és rajzi javaslat tétel.
VIII.	Az "Európa Belváros Program"-mal összehangoltan a gyalogos elsőbbségű utcák kerékpározhatóvá tételét kell biztosítani. Feladat a meglévő jelzések korrekciója, és az új szabályozás tervezése.	A VIII. kerület megbízásából készülő tanulmánytervvel egyeztetni szükséges. Az átnézeti terven ezeket ábrázolni kell, és a kerékpározhatóságot vizsgálni kell, rajzi javaslatot kell tenni a szükséges korrekcióra. (pl. Krúdy utca, Szentkirályi utca, Trefort utca, Múzeum utca Gyulai Pál u.)
IX.	Ráday utca forgalmi rendjének módosítása	Kétirányú kerékpáros közlekedés biztosítása, keresztutcák esetleges zsákutcásítása - javaslat kidolgozása és kerületi egyeztetés szükséges
XIII.	gyalogos elsőbbségű utcák, gyalogos-és kerékpáros zónák felülvizsgálata az egész kerületben	Feladat a meglévő jelzések korrekciója, és az új szabályozás tervezése, időkorlátozás.

5.6. táblázat - Akadályok felszámolása a kényelmes kerékpározás érdekében, javaslatok kerületenként

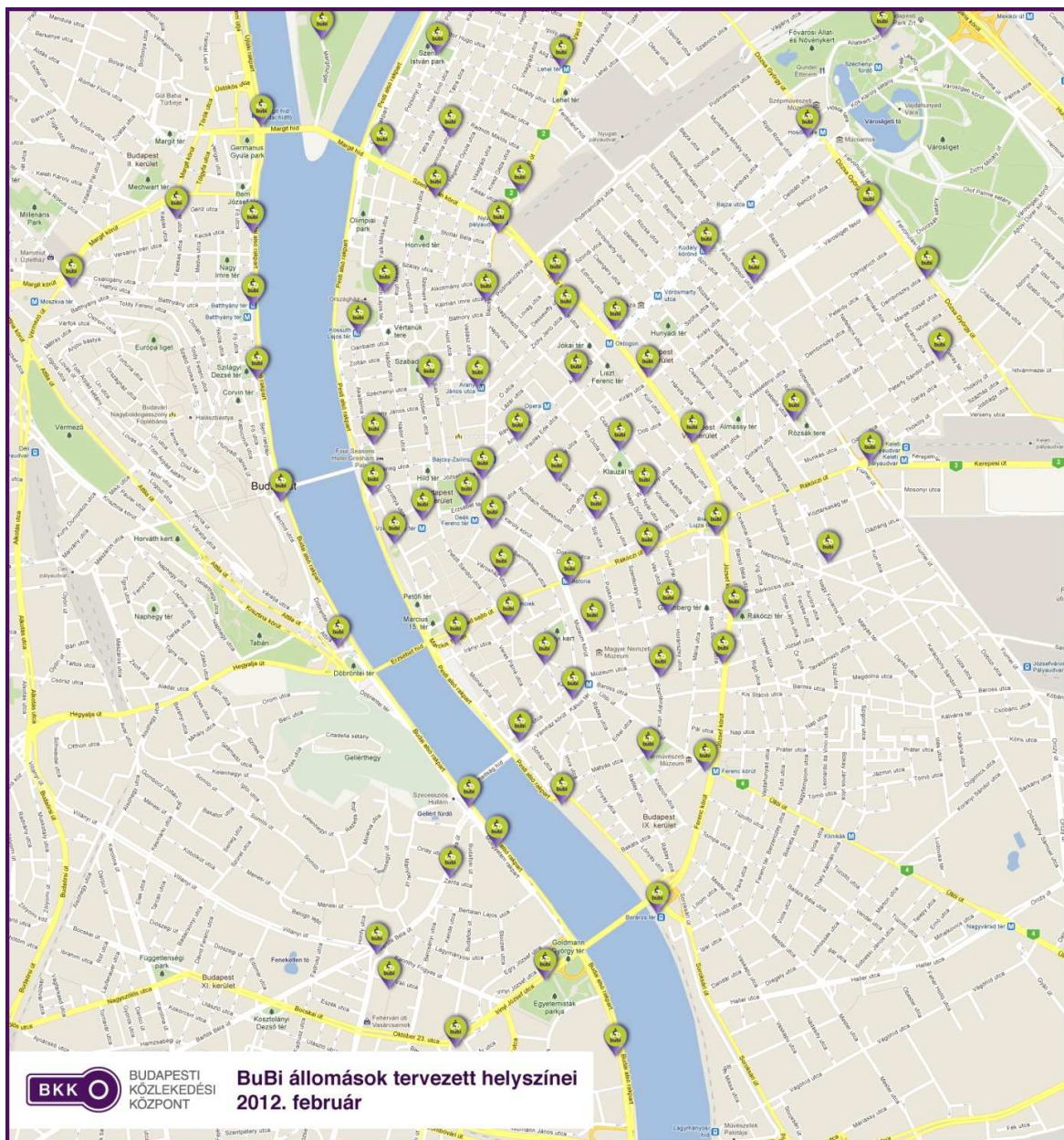
Akadályok felszámolása a kényelmes kerékpározás érdekében			
I. részfeladat			
	<u>Kerület</u>	<u>Feladat</u>	<u>Vizsgálati szempontok, tervezési javaslatok</u>
1.		Lépcsőkre tolósín	Helyszínek, profil és mennyiség tervezése
2.		A területen lévő meglévő kerékpárutak, kijelölt kerékpáros útvonalak korrekciója.	Akadálymentes, kényelmes kapcsolódások, jelzések egyértelműsítése, és szükség esetén útépitési kiskorrekciók tervezendők. A meglévő főhálózat vonatkozásában a tájékoztató táblarendszer felülvizsgálata és korrekciója is szükséges.
3.	XIII.	Falk Miksa - Hollán Ernő utca akadálymentes keresztezés kialakítása a körúton	szegélykorrekció és forgalomtechnikai korrekció tervezendő, Hollán Ernő utca vizsgálata
4.	V.	Szabadság tér	Szabadság téren a kerékpáros közlekedés szabályozása és kijelölése (észak-déli áthajtás lehetősége) Vécsey utcán át a Szabadság térről a Parlament felé való kerékpáros kihajtás biztosítása szegélysüllyesztéssel és egyirányú utca megnyitásával, forgalomtechnikai korrekciók; zóna kijelölése. (Volt TV székház környezete tervezés alatt, azzal egyeztetni szükséges)
5.	VI.	Nyugati tér	Minden irányú kanyarodás (egyenes Bajcsy-Váci kapcsolat, balra kanyarodások) vizsgálandó, előretolt felállóhelyek és balra kanyarodás szegélykorrekcióval, egyéb épített beavatkozásokkal és jelzőlámpa korrekcióval.
6.	V.	EuroVelo 6. Újpesti rakpart és Széchenyi rakparton vezető útvonal korrekciója (Dráva utcától a Kossuth térig)	Forgalomtechnikai felülvizsgálata és szegély korrekció szükséges: Főként a Parlamenttől délre és északra eső csomópont korrekciója, szegélysüllyesztés, szegélykorrekció, terelősziget, Margit híd alatti szakasz vizsgálata, ráparkolás, beláthatóság vizsgálata.

7.	XIII.	Jászai Mari tér	Újpesti rakpart, Pozsonyi út - Szent István körút minden irányú kapcsolatának átgondolása összhangban a Margit híd tervezési pótmunkáival.
8.	V.	Október 6. utca	József Attila utcai torkolatban az önálló kerékpáros jelzőlámpához a jelzésterv elkészítése, Október 6. utca kétirányú kerékpározhatóságának biztosítása (Budapest Szíve Programmal egyeztetés szükséges)
9.	XIII.	Bulcsú utca (Gogol utca - Bajza utca út kapcsolat) átjárhatóságának biztosítása	A közúti alagút kialakítására - kétoldalt egy-egy irányú kerékpárúttal - most készül engedélyezési terv (NIF Zrt. Tervezési projektjének része a műtárgy tervezése) kerékpáros kapcsolatok tervezendők.
II. részfeladat			
1.		Lépcsőkre tolósín	Helyszínek, profil és mennyiség tervezése
2.		A területen lévő meglévő kerékpárutak, kijelölt kerékpáros útvonalak korrekciója.	Akadálymentes, kényelmes kapcsolódások, jelzések egyértelműsítése, és szükség esetén útépitési kiskorrekciók tervezendők. A meglévő főhálózat vonatkozásában a tájékoztató táblarendszer felülvizsgálata és korrekciója is szükséges.
3.	VI.	Paulay Ede utca vonalában a Nagymező utca és a Liszt Ferenc tér átjárhatóságát biztosítani kell	szegélykorrekció és forgalomtechnikai korrekció tervezendő
5.	VI.	Podmaniczky utca - Jókai utca csomópont	gyalogátkelő tervezendő és kerékpárosbarát felülvizsgálat szükséges, szegélykorrekció és forgalomtechnikai korrekció tervezendő
7.	VII.	Városligeti fasor felülvizsgálata	szervizút kerékpárosbarát felülvizsgálata, sebesség csillapító eszközök korrekciója, forgalomtechnikai jelzések, jelzőlámpák
4.	VII.-VIII.	Rottenbiller utca - Fiumei út kapcsolat átjárhatóságának biztosítása	szegélykorrekció és forgalomtechnikai korrekció tervezendő, jelzőlámpát is érint (Baross tér kiviteli tervével egyeztetve)

6.	VII.- VIII.	Luther utca - Szövetség utca kapcsolat biztosítása	szegélykorrekció és forgalomtechnikai korrekció tervezendő
III. részfeladat			
1.		Lépcsőkre tolósín	Helyszínek, profil és mennyiség tervezése
2.		A területen lévő meglévő kerékpárutak, kijelölt kerékpáros útvonalak korrekciója.	Akadálymentes, kényelmes kapcsolódások, jelzések egyértelműsítése, és szükség esetén útépitési kiskorrekciók tervezendők. A meglévő főhálózat vonatkozásában a tájékoztató táblarendszer felülvizsgálata és korrekciója is szükséges.
3.	II.	Frankel Leó utcai átkötés, akadálymentes keresztezés kialakítása a körúton	szegélykorrekció és forgalomtechnikai korrekció tervezendő összehangoltan a Budai Fonódó villamos terveivel
4.	II.	Kacsa utca	Horváth utca- Bem rakpart között meglévő kerékpáros útvonal korrekció kiviteli terv szinten tervezendő

6. BuBi pontok

A 74 db BuBi állomás helyszínei a 2012. februári tervezett, kerületekkel egyeztetett állapotnak megfelelően a 6.1 ábra illetve 6.1. táblázat szerint alakul. A rendszerbeszerzés során készülnek részletes tervek az adott helyszínen a kerékpárok, dokkoló állások és terminálok elrendezéséről.



6.1. ábra - Térkép a BuBi állomások tervezett helyszíneiről (2012. februári tervezet)

6.1. táblázat - BuBi állomások tervezett helyszíneinek listája kerületenként (2012. februári tervezet)

bubi	#	Állomásnév	Pontos helyszín	Állomás mérete (férőhely)	
I. kerület	1.	Batthyány tér	lépcső mellett, a mellvéddel párhuzamosan	nagy	30
	2.	Szilágyi Dezső tér	a tér déli részén, a vágányok és sétány közötti sávban	kicsi	15
	3.	Clark Ádám tér	Lánchíd budai hídfő - déli oldal, villamoshoz közel, a parkban	kicsi	15
	4.	Döbrentei tér	18-as villamos megállójával szemben a parkban, a kerékpárút mellett	közepes	22
II. kerület	5.	Margit híd Buda	A hídfő északi lábánál, az új parkolóban, a kerékpáros alagút előtt	közepes	22
	6.	Horvát utca	járdán, a CBC irodaház előtt (Horvát u.14.)	kicsi	15
	7.	Széna tér	Széna tér taxiállomás	közepes	22
	8.	Kacsa utca	Parkolóban a Bem rakparton a Kacsa utcai kereszteződésnél a zebra mellett	kicsi	15
V. kerület	9.	Vígszínház	Szent István krt. (Vígszínházzal szemben) a parkolósávban	közepes	22
	10.	Kossuth tér	Kossuth tér - Alkotmány u. (Néprajzi Múzeum előtt a járdán)	közepes	22
	11.	Kálmán Imre utca	Bajcsy-Zsilinszky úton, a járdán, a Kálmán Imre utcánál	kicsi	15
	12.	Kossuth tér	Kossuth tér metrókijáratnál a taxi állomáson	közepes	22
	13.	Arany János utca	Podmaniczky Frigyes téren a trolibusz végállomás és a metrókijárat között	nagy	30
	14.	Szabadság tér	A Bank Center előtt a Sas utcánál	közepes	22
	15.	Akadémia	Spenót ház előtt, Kacsa busz megállója (később áthelyezésre kerül, ha átépül a tér)	kicsi	15
	16.	Erzsébet tér "A" terminál	Bajcsy Zs. út - József A. utca sarok, a Gödör felőli oldalon a kerékpárutak találkozásánál	kicsi	15
		Erzsébet tér "B" terminál	Járdán, a volt busz terminál déli oldala előtt	kicsi	15

	17.	Eötvös tér	Járdán, az Apáczai Cs. J. utcával párhuzamosan, az Intercontinental északi oldala előtt (tér átépítése során is valahol ott lesz)	kicsi	15
	18.	Vörösmarty tér	Vörösmarty téren a Harmincad utcánál	közepes	22
	19.	Vigadó tér	Vigadó épülete előtt, az íves kerítés északi oldala mellett	közepes	22
	20.	Vitkovics utca	Városház utca - Vitkovics Mihály utca kereszteződésénél, a Megyeháza előtt	kicsi	15
	21.	Március 15. tér	Mátyás Pince előtt, az új felszíni tervek szerint a járdán az új kerékpársáv mellett	közepes	22
	22.	Egyetem tér	Szerb utca Egyetem tér felőli végén, az egyetem épülete mellett	közepes	22
	23.	Fővám tér	Közgázzal szemben a Vámház körút Buda felé vezető oldalán, a villamos feljáró előtt, a támfal mellett	nagy	30
	24.	Ferenciek tere	Károlyi Mihály utcában a járdán (Curia utcánál), az új felszíni tervek szerint	kicsi	15
	25.	Városháza park	Bárczy u. - Károly krt. sarok	közepes	22
VI. kerület	26.	Király utca	Teréz krt. - Király utca saroknál, körút Oktogon felé menő oldalán, parkoló helyeken	közepes	22
	27.	Hősök tere	MFV Hősök tere megállója előtt (Deák tér felé vezető oldalon)	közepes	22
	28.	Westend City Center	Nyugati téri parkoló taxiállomás	közepes	22
	29.	Kodály körönd	MFV megállójánál a szervízúton, Hősök tere fele menő oldal	közepes	22
	30.	Teréz körút	Teréz körúton a Szondi utcánál, Oktogon felé menő oldal, parkoló helyeken	közepes	22
	31.	Lövölde tér	Városligeti fason a Felső erdősor utcánál, parkoló vége	kicsi	15
	32.	Oktogon	Andrássy út szervízútján, a belváros felé vezető oldalon, az Eötvös utca és az Oktogon között	nagy	30
	33.	Jókai utca	Jókai utca - Zichy Jenő utca sarok, a Jókai utcában, úttesten	kicsi	15
	34.	Andrássy út	Andrássy út - Nagymező u. sarok, volt Alexandra könyvtárház előtt a járdán	közepes	22

	35.	Káldy Gyula utca	Andrássy úton a Káldy Gyula utcánál ajárdán, az Oktogon felé vezető oldalon	kicsi	15
	36.	Nyugati tér	Bajcsy Zs. út - Teréz krt. sarkán a járdán, a növénytaroló hely (ami elbontásra kerülne)	nagy	30
VII. kerület	37.	Városligeti fasor	Városligeti fason a Dózsa György út felé vezető oldalon, a szervízúton. (Városligeti fasor 47-49. előtt)	kicsi	15
	38.	Dembinszky utca	Dózsa György úton a járdán, a Dembinszky utcánál, a Dózsa Gy. út 68 előtt	kicsi	15
	39.	Garay tér	Piac főbejáratánál (Péterfy S. utcai oldal), zöldfelület szélével párhuzamosan	kicsi	15
	40.	Klauzál tér	Klauzál tér északi csücskében, Csányi u. - Dob u. beugró rész, szelektív sziget mellett, parkolóban	kicsi	15
	41.	Erzsébet körút	Erzsébet krt. - Wesselényi utcánál, körút Blaha felé menő oldalán, parkoló helyeken (Erzsébet krt. 32. előtt)	közepes	22
	42.	Rózsák tere	Rózsák tere észak-nyugati részén, Dohány utcai taxi állomás helyén (az állomás hátrébb tolódik)	kicsi	15
	43.	Kéthly Anna tér	Kéthly Anna tér, a parkban a bekerített rész mellett	kicsi	15
	44.	Wesselényi utca	Wesselényi utca - Síp utca sarok, parkoló helyen, Wesselényi u. 11. előtt	kicsi	15
	45.	Holló utca	Holló utcában, a Gozsdu udvar hátsó, árkádos részében	kicsi	15
VIII. kerület	46.	Szentkirályi utca	Rákóczi úton a Vas utcánál, a járdán (Uránia mozi előtt a Blaha Lujza tér felé vezető oldalon)	kicsi	15
	47.	Astoria	Az East-West Business Center homlokzata melletti ívben, Banco Popolare előtt	közepes	22
	48.	Bródy Sándor utca	Vas u. - Bródy S. u. sarok, a Bródy Sándor utcában az úttesten	kicsi	15
	49.	Rákóczi tér	Rákóczi téren, körút járdáján	közepes	22

	50.	Múzeum körút - Bródy Sándor utca	Bródy Sándor utcában a körúthoz közel, a balra kanyarodó sáv kezdeténél kiszélesedő járdarészen	kicsi	15
	51.	József körút	József körúton a Krúdy utcánál, a parkoló sávban	kicsi	15
	52.	Mikszáth tér	Mikszáth téren, a Reviczky utca felőli saroknál, épület homlokzata mellett	kicsi	15
	53.	Baross tér	Keleti pályaudvar délnyugati csücskénél a járdán, a 80-as trolibusz és a 178-as busz megállójánál (jelenlegi metró feljáró közelében)	közepes	22
	54.	Blaha Lujza tér	Blaha Lujza téren, a parkolóban	közepes	22
	55.	Köztársaság tér	Új metró feljáró közelében	kicsi	15
IX. kerület	56.	Markusovszky tér	Markusovszky téren, a Köztelek utcánál, a Siemens irodaház bejáratával szemben	kicsi	15
	57.	Ferenc körút	Ferenc körút, Üllői út sarok. A Corvinnal átellenes sarkon a "Lottó Ház" előtt	közepes	22
	58.	Közgáz	CET északi homlokzata előtti járdán, a dunai kerékpárút végénél, a támfal mellett	közepes	22
	59.	Boráros tér	Csepeli HÉV végállomás közelében, az aluljáró lépcsők háta mögött, a támfal mellett (kerékpárútra merőlegesen, híddal párhuzamosan)	közepes	22
	60.	Kálvin tér	Vámház körút Fővám tér felé vezető oldalán, járdán. Kálvin tér 3. szám előtt (Príma Pék)	nagy	30
XI. kerület	61.	Gellért tér	A kerékpárút és az alsó rakparti lépcsőfeljáró mellett, az elektromos kapcsolószekrényektől az egyetem felé	közepes	22
	62.	Műegyetem	Műegyetem rakpart K épület előtt, főbejárattal szemben, a kerékpárút melletti zöld sávban	nagy	30
	63.	Bartók B. út	Bartók Béla úton, Zenta utca saroknál, járdán	kicsi	15
	64.	Petőfi híd Buda	déli oldalón, aluljáró lépcsők között	közepes	22
	65.	Allee	Körösi József utcában, a Váli utca felőli végén (Allee hátsó bejárat közelében) a sétálóutcában	közepes	22

	66.	Schönherz	Irinyi utca - Budafoki út sarok (Schönherz kollégium előtt)	nagy	30
	67.	Móricz Zsigmond körtér	Új rendezési terv szerint, Szent Imre szobor mögött, járda és szobor között	közepes	22
	68.	ELTE dél	Pázmány Péter sétányon, a két fő épület között, a kerékpárút melletti zöld sávban	nagy	30
XIII. kerület	69.	Jászai Mari tér	Margit híd pesti hídfő északi oldalán, a parkban a lépcső melletti beugróban	kicsi	15
	70.	Szent István park	A park Pozsonyi út felőli oldalának déli részén	közepes	22
	71.	Váci út	Váci úton a Victor Hugo utcánál, belváros felé vezető oldalon, az aluljáró mögötti járdán	kicsi	15
	72.	Margitsziget	Margitszigeti buszforduló közelében, a járdán	nagy	30
	73.	Pannónia utca	Pannónia utcában a járdán, Raoul Wallenberg utcánál	kicsi	15
XIV. ker.	74.	Városliget	Széchenyi fürdő	közepes	22

7. Összefoglalás

Jelen dokumentumban ismertetett kerékpárosbarát beavatkozások várhatóan jelentős hatással lesznek a belső városrész forgalmára és a közlekedési kultúrára is, és hozzájárulnak a kerékpáros közlekedés részarányának növekedéséhez is. A pozitív fogadtatás érdekében a BKK szükségesnek tartja a változások előzetes kommunikációját.

Ennek érdekében a részletes tervezési munka megkezdése előtt a BKK széleskörű egyeztetésre bocsátja a javasolt komplex szemléletű kerékpárosbarát fejlesztések elvi összefoglalóját. Ez az egyeztetési anyag a műszaki tartalom várospolitikai és kerületközi egyeztetését szolgálja, egyúttal szakmai és társadalmi egyeztetésre is lehetőséget biztosít.

Annak érdekében, hogy minden érintett kerület aktuális fejlesztési és beruházási programjával összhangban indulhasson el a részletes tervezés, kérjük a kerületi önkormányzatok tájékoztatását az előrelátható közterületi átalakítási tervekről, szándékokról, amelyek a listában szereplő területeket érintik. A megvalósítási fázisba való továbblépés előtt a beérkező szakmai véleményeket összesítjük.



8. Kapcsolódó dokumentumok

[1] Kerékpáros közösségi közlekedési rendszer kialakítása Budapesten II. fázisú megvalósíthatósági tanulmány és költség-haszon elemzés (Parking Kft - COWI) 2010.

http://www.parking.hu/dok/kerekpar/kkkr/KKKR_MT2.pdf

[2] Budapest kerékpáros közösségi közlekedési rendszer bevezetéséhez szükséges infrastruktúra, Intézkedési javaslatok (COWI - TANDEM 2010)

http://www.parking.hu/dok/kerekpar/kkkr/TIT_KGY.pdf

[3] BuBi – Szakmai Fórum 2011. szeptember 20. előadásai

http://www.bkk.hu/2011/09/bubiforum_110920/

- A BuBi szerepe Budapest közösségi közlekedésében

http://www.bkk.hu/wp-content/uploads/2011/09/Vitezy_David_BuBi-prezi_20110920.pdf

- A BuBi hatásterületének kerékpárosbarát átalakítása

http://www.bkk.hu/wp-content/uploads/2011/09/Bencze-Kovacs_Virag_BKK_pres_kerekparos_BUBI_IT_2011szept.pdf

[4] A bubi koncepció - bubi ismertető anyag piacfelméréshez (BKK, 2012)

http://www.bkk.hu/wp-content/uploads/2012/02/BKK_bubi_ismerteto_2012_0229_web.pdf