



# 2022. januári kerékpárforgalmi riport

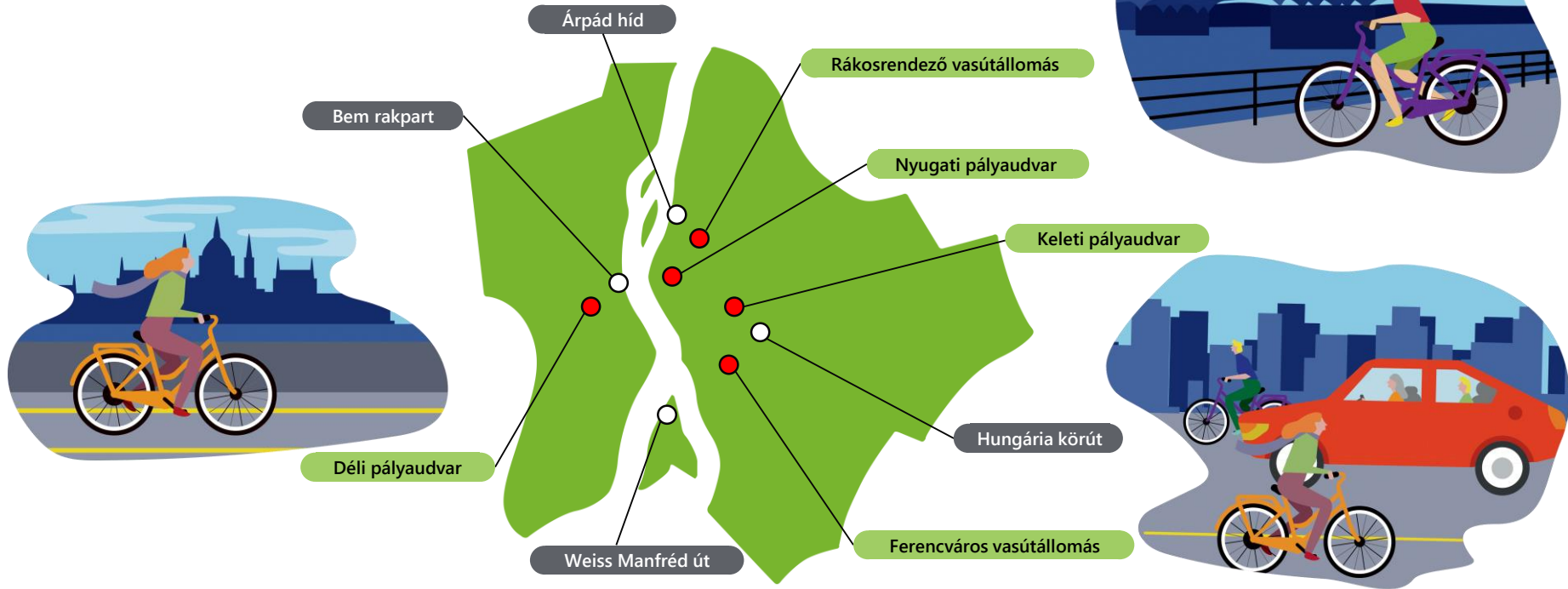




# Hol mérjük a kerékpárforgalmat Budapesten?

## 4

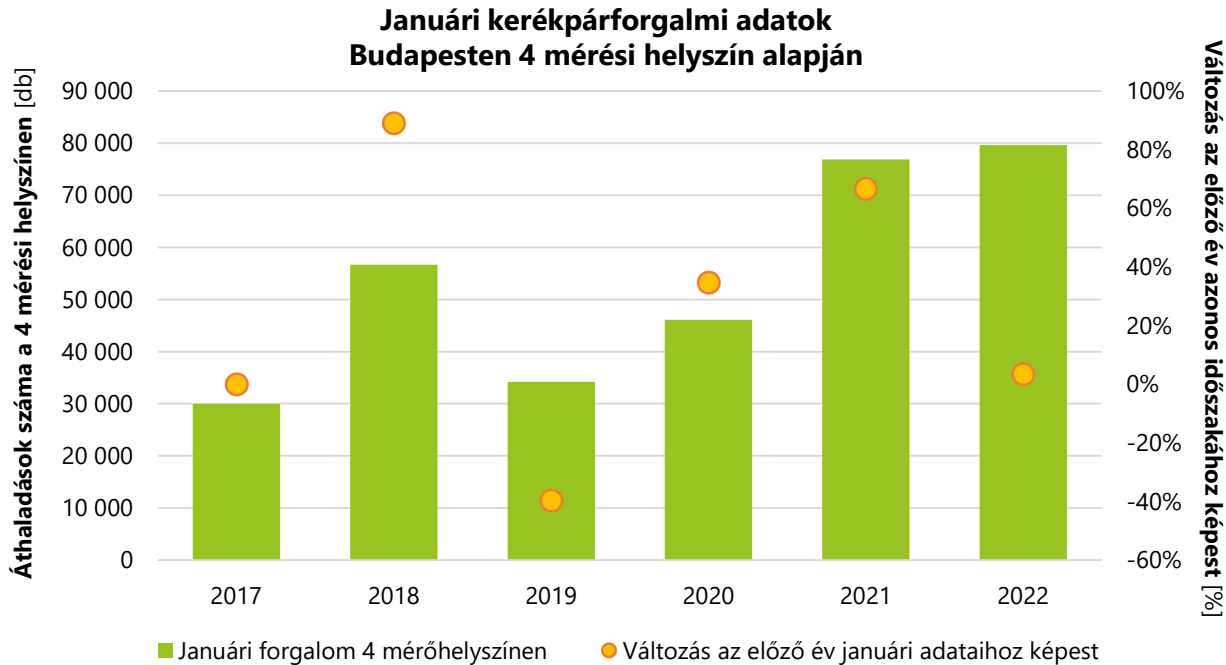
helyszínről kapunk összehasonlítható adatokat a műszeres kerékpárszámlálók segítségével 2017. január 1-jétől. Az így gyűjtött adatok segítenek megismerni a budapesti kerékpárforgalom mértékét, valamint annak ingadozásait a napok / hetek / hónapok tekintetében.





# A kerékpárforgalom összehasonlítása 2017 és 2022 között, januárban

Több mint **79 ezer** áthaladást regisztráltak a 4 mérőhelyszínen 2022 januárjában. Ez 4%-os emelkedés a 2021. januári adatokhoz viszonyítva, emellett nagyjából másfélszeres a növekedés a járvány előtti időszakhoz (2019. január) mérten.

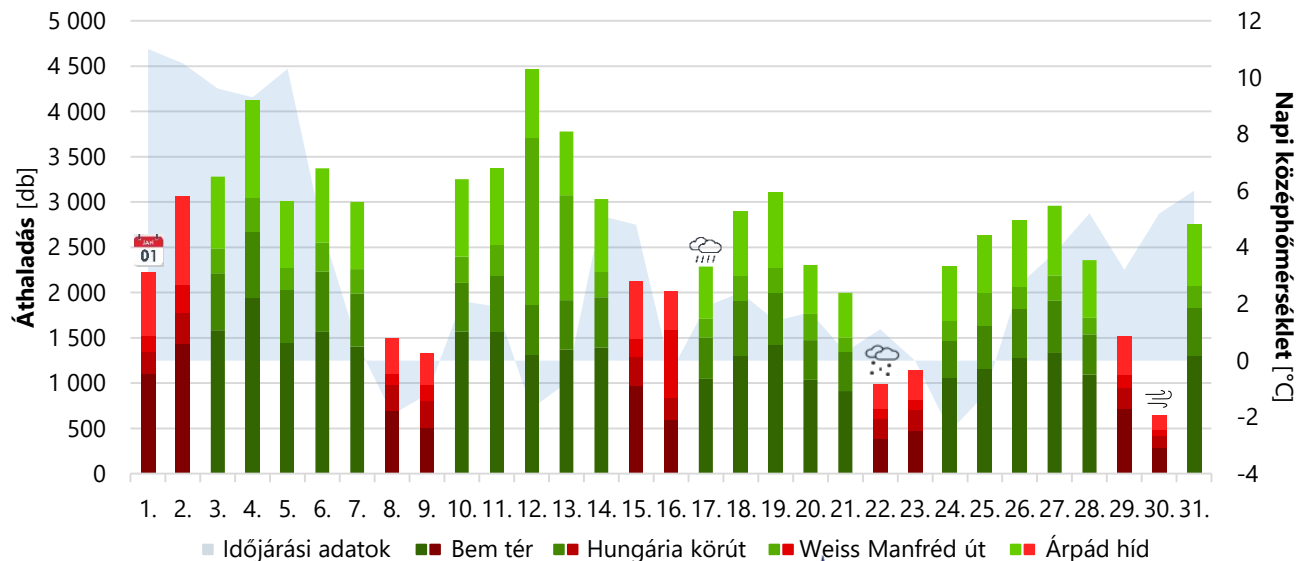


24h

# A 4 mérőpont napi és heti összforgalmi adatai

Az adatok alapján a kerékpárforgalom magasabb volt hétköznapokon, ekkor összesen több mint 63 ezer, hétvégenként mintegy 16 ezer áthaladást regisztráltak a 4 helyszínen. A januári hétköznapai átlag szerint 3002, míg hétvégén 1654 áthaladás történt. Az év elején, január 1. és 6. között a kedvező időjárási viszonyok hatására jelentősen megnőtt a forgalom: ez alatt időszak alatt naponta átlagosan 3177 áthaladás történt. Érdekesség, hogy január 12-én – a fagypont alatti hőmérséklet ellenére – mérték a legtöbb áthaladást a hónapban.

### Az egyes érzékelők napi forgalmi adatai januárban



4 mérőpont  
januári napi átlaga:

**2 567**

hétköznapai átlaga:

**3 002**

hétvégi átlaga:

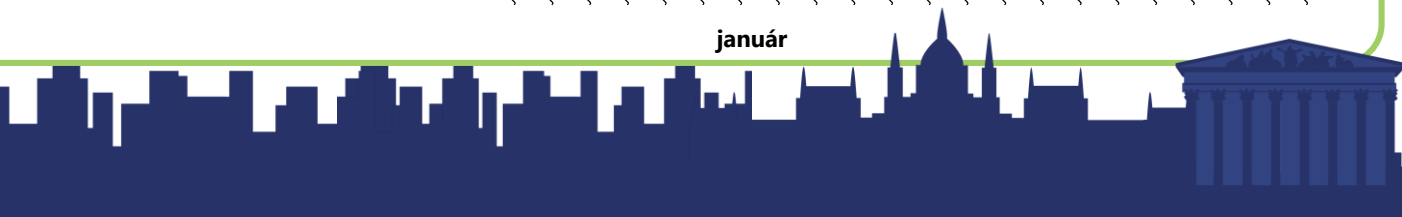
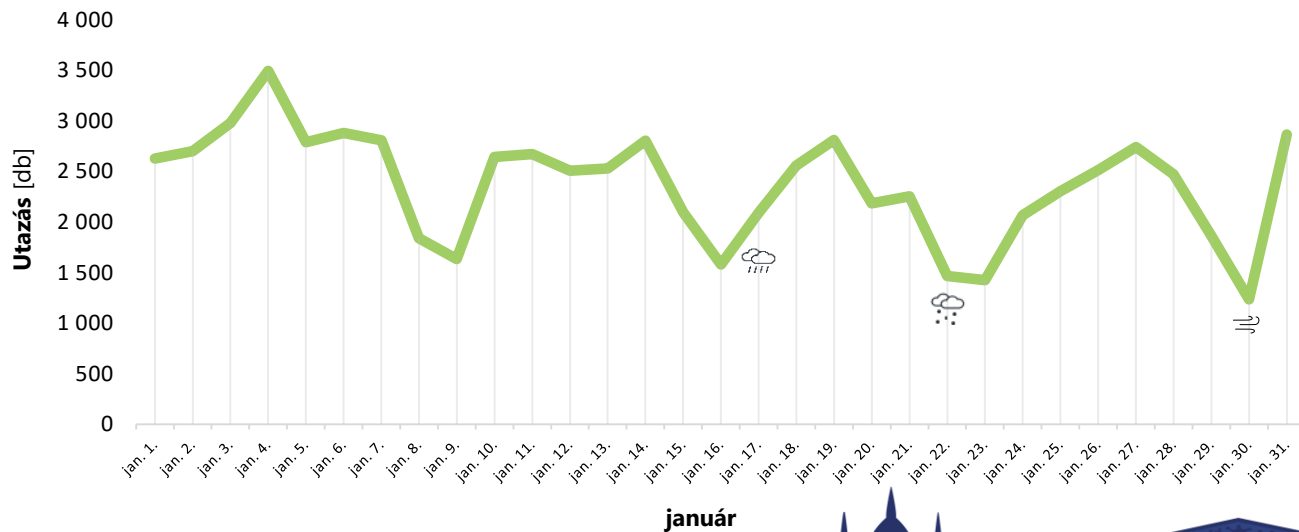
**1 654**





Januárban a MOL Bubival több mint **73 ezer** utazás történt, az utazások napi átlagos száma 2369 volt. Emellett a MOL Bubi januári átlagos forgalmához képest a megújult szolgáltatással **7x** több utazás történt ebben a hónapban.

### MOL Bubi utazások száma





MOL Bubi számokban

## A MOL BUBI 2022. JANUÁRI HÓNAPJA SZÁMOKBAN



MEGTETT  
TÁVOLSÁG

146 858 km



A LEGNÉPSZERŰBB  
GYŰJTŐÁLLOMÁS

Corvin sétány  
1 625 felvétel



TÁRSADALMI ÉS KÖRNYEZETI HASZNOK

Társadalmi haszon (forint)

21 077 081 Ft

Megspórolt CO<sub>2</sub>-kibocsátás (kg)

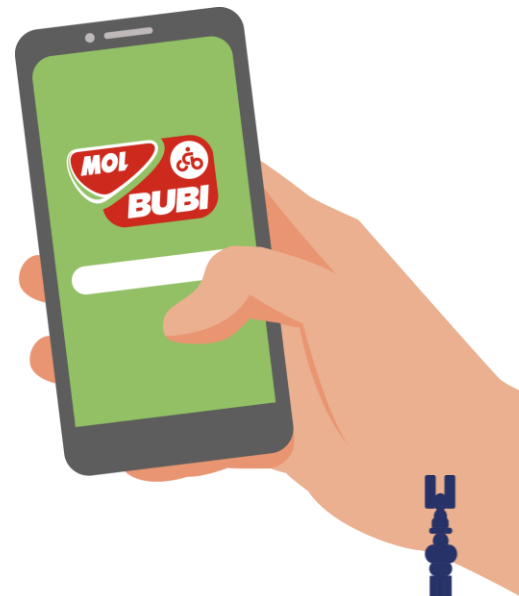
23 350 kg

UTAZÁSOK SZÁMA (db)

73 429



BUDAPEST  
KÖZLEKEDÉSI  
KÖZPONT



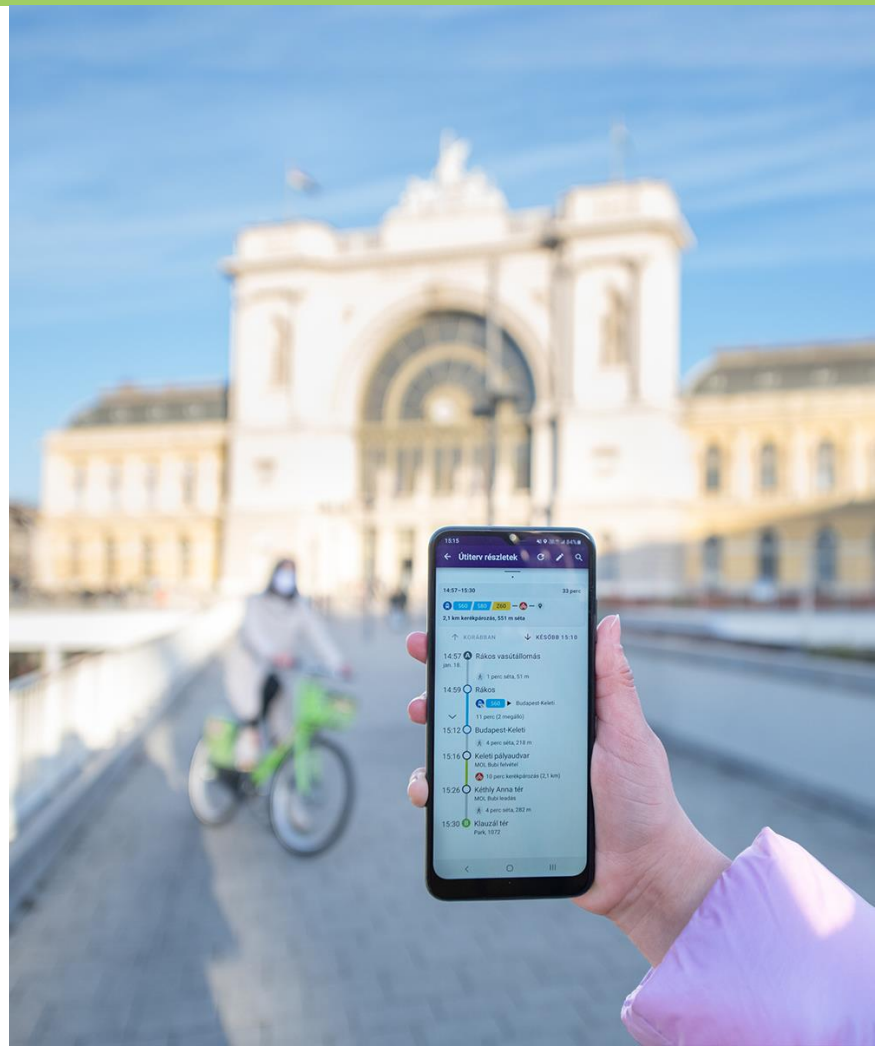
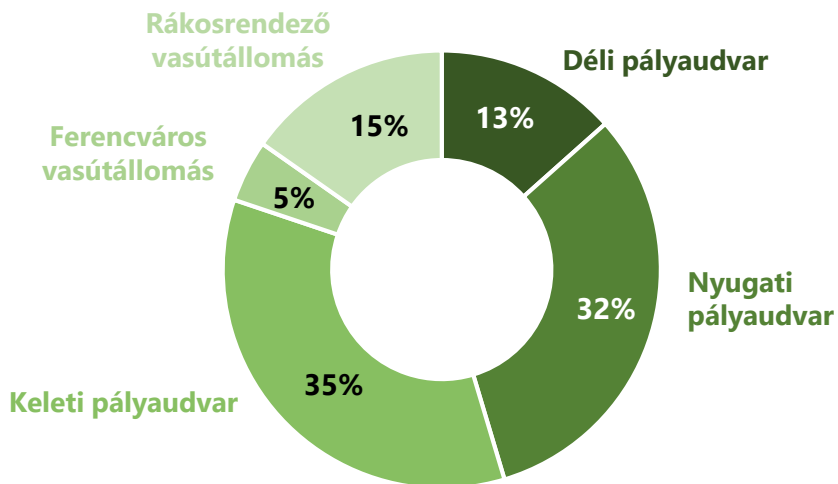


# MOL Bubi gyűjtőállomások forgalmának megoszlása

## Gyűjtőállomások a pályaudvarokon és a vasútállomásokon

A BKK Futár, illetve a megújult BudapestGO alkalmazásban lehetőség van akár vasúttal integrálva tervezni kerékpáros útvonalakat Budapesten belül. Ennek köszönhetően a MOL Bubi gyűjtőállomással rendelkező pályaudvarokról és vasútállomásokról egyszerűen tovább lehet gurulni úti célunk felé az utazástervező segítségével.

### Az egyes MOL Bubi gyűjtőállomások forgalmának megoszlása 2022. januárban





## Gondoltad volna?

A legtöbbször a mínuszok és hó jut eszünkbe a télről, és éppen emiatt sokan elteszik a kerékpárokat késő ősztől egészen kora tavaszig.

A tapasztalatok azt mutatják azonban, hogy sok olyan nap van télen is, amikor tiszta, száraz az idő, és napközben sokszor kora tavaszt idéző hőmérséklet a jellemző. Jó példa erre 2021. december vége és 2022. január eleje is, amikor szinte egy héten keresztül 12-15 fok körüli nappali maximum-hőmérsékletet mértek. Sőt, ami a csapadékot illeti, Budapestet az év elején kifejezetten száraz idő és sok napsütés jellemezte: egy hónap alatt mindössze 3-4 mm csapadék hullott. *(Forrás: met.hu)*

Természetesen pár apró lépéssel érdemes felkészülni a hidegebb vagy csapadékos napokra, hogy a városi, többnyire rövid távú kerékpározás továbbra is élmény maradjon. Télen szintén igaz a mondás, hogy az úti célhoz öltözve a mindennapos ruhánkban indulhatunk el, azonban a szokásos téli kiegészítők (sál, sapka, kesztyű) és a réteges öltözet különösen fontos az ízületek védelme érdekében. Emellett érdemes lehet még egy esőkabátot is magunknál tartani. A kerékpárokon pedig hasznos a sárvédő a felcsapódó víz vagy latyak ellen.







# Kiemelt események

## Tovább javulnak a kerékpározás feltételei Kispesten

Gyors és biztonságos kerékpáros kapcsolatok jöhetnek létre a XIX. kerületben. A jelentős közlekedési fejlesztéseket tartalmazó projekthez kapcsolódóan már megjelent a kivitelezési munkákra vonatkozó ajánlati felhívás.

A XIX. kerületi beruházás tervezésekor fontos szempont volt, hogy könnyebb és biztonságosabb legyen kerékpárral megközelíteni a kerületben lévő köz- és oktatási intézményeket, üzleteket, valamint a közösségi közlekedés megállóit. Szempont volt az is, hogy megközelíthetők legyenek a már meglévő útvonalak a szomszédos kerületek és a belváros felé. Kiemelt cél, hogy a mindennapi ügyintézés, a munkába, óvodába vagy iskolába járás kerékpárral is valamennyi korosztálynak elérhető legyen, valamint az új fejlesztések jóvoltából egyre többen döntsenek a kerékpározás mellett – akár a közösségi közlekedéssel társítva is. A fejlesztéseknek köszönhetően például könnyebben, akár 10-15 perc alatt elérhető lesz a kerület belső részeiből a Kossuth téri Piac vagy a Kispesti temető.

A közösségi közlekedéssel a szorosabb kapcsolatot az útvonalak fejlesztésén kívül az Üllői út mentén tervezett B+R kerékpártárolók is segítik.

A tervezett fejlesztések pontos listája a BKK honlapján érhető el: <https://bkk.hu/hirek/2022/02/tovabb-javulnak-a-kereparozas-feltetelei-kispesten.7244/>

