

SZAKVÉLEMÉNY

Fák vizsgálata

BP. VIII. KER. BLAHA LUJZA TÉR.



Készítette:

GARDEN FASORFENNTARTÓ KFT.

1214 Budapest, II. Rákóczi F. út 324.

Tel: 277-95-35 Fax: 425-37-11

e-mail: fasor@gardenkft.hu



Budapest, 2021. július 14.

I. VIZSGÁLAT KÖRÜLMÉNYEI

FELADAT:

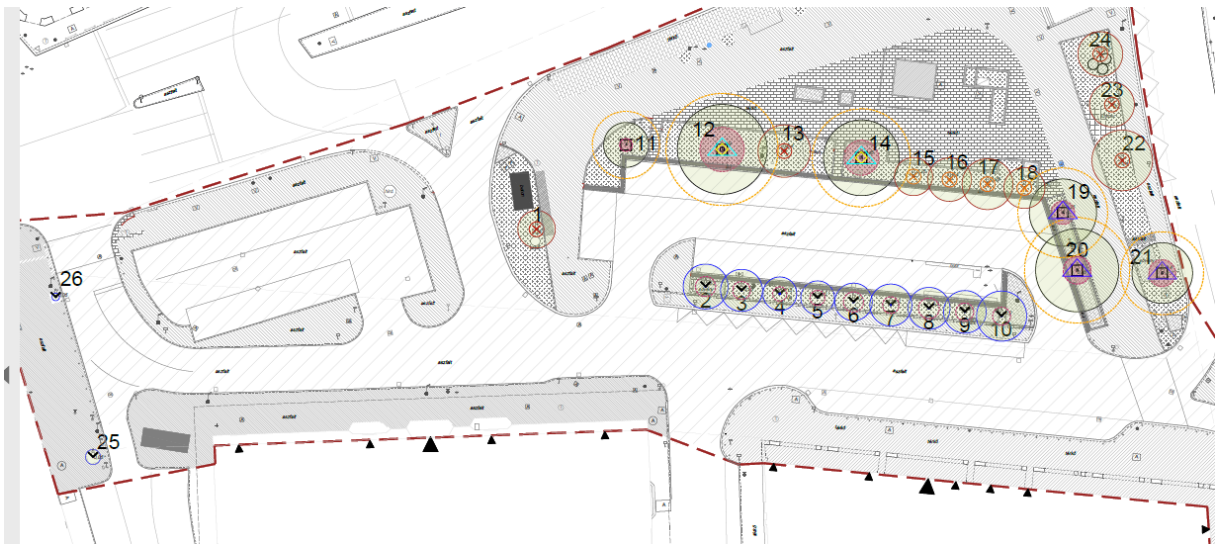
Budapest VIII. kerület Blaha Lujza tér fáinak állapotfelmérése.

MEGRENDELŐ:

Lépték-Terv Tájépítész Iroda Kft.

1136 Budapest, Hegedűs Gyula u. 15.

A VIZSGÁLT FA TÉRBELI ELHELYEZKEDÉSE:



A vizsgált fák térbeli elhelyezkedése (a kapott térkép alapján)

II. VIZSGÁLAT MÓDSZERE

A fák egészségi állapotának felmérése egyrészt szemrevételezéssel, másrészt műszeres méréssel történt FAKOPP 3D készülékkel.

A magyar fejlesztésű műszer lehetővé teszi a fa törzsében található elváltozások kimutatását roncsolás nélkül, kíméletes eljárással. A törzs kérgébe a fatestig beütött érzékelők kopogtatásával keltett rezgések terjedési idejét méri a műszer, ami alapján egy relatív sebességtérkép segít meghatározni az esetleges károsodott részek arányát és elhelyezkedését.

Az egészséges részek zöld színnel jelennek meg a képen, az ettől eltérő színek – sárga, piros, kék – a különböző mértékben károsodott farészeket jelölik.

A fa méretei alapján számolható a fa koronájának felületére ható szélnyomás ereje. Ennek forgatónyomatéka hat a törzsre. A törzs ép szöveteinek tartó szilárdsága és a feltételezett – alaphelyzetben 120 km/óra sebességre beállított - szélnyomás ereje alapján számítható, hogy az igénybevétel hányszorosát bírja ki a fa törzse. Ez adja a biztonsági faktort. 100%-os érték, azt jelenti, hogy a fa törzse bírja a 120 Km/óra sebességű szél nyomását. A vizsgálat során végzett becsléseknek és méréseknek is vannak bizonyos hibahatárai, amelyek halmozódása esetén az eltérés elérheti az 50 %-ot is, ezért a biztonsági tényező 150 % fölötti értékét tekinthetjük biztonságosnak.

Fontos még hangsúlyozni, hogy a mérés a törzs állapotát határozza meg, a gyökér állapotáról nem ad információt.

A gyökérvizsgálásban végzett és a gyökereket érintő beavatkozásokról adatokat, dokumentációt vagy szóbeli közlést nem kaptam. A vizsgálati anyag gyökérstabilitásra vonatkozó megállapításai csak a szemrevételezés útján szerzett információkon alapulnak.

III. AZ ÉRTÉKELÉS MÓDSZERE

A kiértékelést a Magyar Faápolók Egyesülete által 2013-ban kiadott „Útmutató a fák nyilvántartásához és egyedi értékük kiszámításához” alapján végeztük.

„A fák állapotának meghatározásához a Radó Dezső által 1998-ban honosított (1999-ben megjelent), az Európai Unióban általánosan elfogadott modell alkalmazását javasoljuk.

„A fasorok állapot-felmérésének módszere az Európai Unió Erdészeti és Fagazdálkodási Bizottságának 1984-ben elfogadott ötlépcsős modelljén alapszik, amellyel a mérsékelt égöv fafajait vizsgálják. Az ötlépcsős modell azt jelenti, hogy 1 - 5 értékszámval látják el a fasorok egyedeinek részeit (gyökér, törzs, korona, az ápolás mértéke, életképesség), és ezen értékszámok számtani átlagából állapítják meg a faegyed állapotát.” [RADÓ, 1999].

Az állapotfelvevélkor a számértékeket szöveges állapotmeghatározások alapján adjuk. A módszer honosítása során az EU-ban alkalmazott számsorrendet Radó megfordította (nálunk az 5 a legjobb állapotot jelző érték). A korona és a koronaalap értékelése sem külön-külön, hanem együttesen történik.” [SZALLER, 2013]

a. A GYÖKÉRZET ÁLLAPOTA

A gyökérzet feltárás nélküli vizsgálata, a talajfelszín szemrevételezése a legmeghatározóbb vizsgálati szempont. A gyökérnyak alakja, sérülései utalnak a leginkább a talajban futó gyökérzet egészségi állapotára, ezért (ahogyan Radó Dezső összevonta a korona és a koronaalap állapotértékelését) javasolt, hogy a gyökérzet és a gyökérnyak vizsgálata együttesen adja meg a gyökérzet állapotértékét.

A gyökérzet állapota	
Értékelés	Osztályzat
Láthatóan fejlett gyökérzet, optimális termőhelyen, ép gyökérnyak	5
A gyökérzet fejlődése kismértékben gátolt, elfogadható	4
A gyökérzeten és/vagy a gyökérnyakon látható kisebb károsodások (sebek és korhadások)	3
Gyökérzeten és/vagy a gyökérnyakon látható erős felszíni károsodás, jelentősen kedvezőtlen termőhelyen	2
A gyökérzet erős, legalább 50 %-os károsodása, nagyon rossz feltételekkel rendelkező termőhelyen	1
Elhalt gyökérzet, üres fahely	0

b. A TÖRZS ÁLLAPOTA

A törzs állapotának változása erősen hat a fa egészének egészségi állapotára. A farész korhadása esetén a fa statikai állapota romlik, a szállítószövetek károsodása esetén a tápanyagforgalom korlátozódik. A törzs vizsgálatakor figyelembe kell venni a koronaalap állapotát is.

A törzs állapota	
Értékelés	Osztályzat
A törzs nem károsult	5
Kisméretű károsodás (néhány felszíni seb)	4
A törzs egyértelmű károsodása (néhány felszíni seb és korhadási helyek)	3
A törzs erős károsodása (több nagyfelületű seb, mély bekorhadások)	2
A törzs előrehaladottan károsult, elhalt, korhadt (a törzs olyan mértékben károsult, hogy statikai vagy tápanyagtápanyagellátási funkcióit nem képes ellátni)	1
Üres fahely	0

c. A KORONA ÁLLAPOTA

A korona értékelése a legnehezebb feladat, hiszen a közelebbi vizsgálat az elhelyezkedésből adódóan nehézkes. Az állapotértékelés során az elsődleges szempont a valós és az ideális lombtömeg arányának meghatározása.

A korona állapota	
Értékelés	Osztályzat
A korona formája (a fajra jellemzően) ép, a lombveszteség nem haladja meg a 10 %-ot.	5
A lombveszteség 11-25 százalék közötti	4
Jelentős a lombveszteség (26-50%)	3
Erős koronakárosodás (50% felett)	2
Elhalt korona, teljes lombveszteség	1
Üres fahely	0

d. A FA ÁPOLTSÁGÁNAK MÉRTÉKE

A fa ápoltságának mértékét az ideális fenntartáshoz viszonyítva kell megadni. Optimálisan ápolt a fa, ha minden élettani igénye ki van elégítve, ennek következtében a fajra/fajtára jellemző növekedési eréllyel rendelkezik, az ápolási munkákat időben és jó minőségben elvégezték, a fenntartó mindent megtett a fa állapotának fenntartása érdekében.

Az ápoltságának mértéke	
Értékelés	Osztályzat
Optimálisan ápolt fa	5
A fa kismértékű ápoláshiányt mutat	4
A fa közepes mértékű ápoláshiányt mutat	3
A fa jelentős mértékű ápoláshiányt mutat	2
A fa elhanyagolt állapotban van (rajta ápolási munkát nagy valószínűséggel még egyáltalán nem, vagy nagyon hosszú ideje nem végeztek)	1
Üres fahely	0

e. ÉLETKÉPESSÉG ÉRTÉKE

A módszert eredetileg a fasori fák életképességének vizsgálatára fejlesztették ki. A vizsgálatkor elsősorban a korona felépítését és a fa vitalitását vették szemügyre. „Az út menti fasorok életképessége a fasort alkotó fák egyedi életképességétől függ. Különösen az idős fasorok esetében nagyon eltérő az állományon belüli életképesség”

Az életképesség és egészségi állapot értékelése [MFE ajánlás 2012]	
Értékelés	Osztályzat
A fa kitűnő egészségi állapotú	5
Beavatkozással a fa élettartama a termőhely által meghatározott maximális életkort megközelíti	4
A fa a termőhely által meghatározott életkor előtt lecserélendő	3
Egy évtizeden belül lecserélendő	2
Sürgősen lecserélendő az állapota vagy károkozás veszélye miatt (a károkozás veszélye csak a fa kivágásával kerülhető el)	1
Üres fahely, tuskó	0

[SZALLER, 2013]

IV. AZ ADATLAP FELÉPÍTÉSE

A fejléc alatt a felmérés időpontja, a fa azonosításához szükséges adatok, és a fa jellemző méretei találhatóak. A táblázat felső része a fa állapotát leíró adatokat, az alsó rész a fa megtartásához szükséges kezeléseket tartalmazza. Az adatlap jobb oldalán egy egészalakos fotó, alatta a műszeres mérés helyét ábrázoló kép látható. A képek alatt az *EU-módszer szerinti értékelés* összegzése látható. (100% a teljesen egészséges fa). A legalsó ábrán a FAKOPP 3D vizsgálat eredménye látható.

a. FAVIZSGÁLATI ADATLAP ÉRTELMEZÉSE

Azonosítók és a fa geometriai adatai	
<i>dátum</i>	felmérés ideje
<i>hely</i>	felmérés helye
<i>azonosító</i>	fa sorszáma
<i>latin név</i>	fa tudományos elnevezése
<i>magyar név</i>	fa hazai nevezéktan szerinti legelterjedtebb neve
<i>törzs átmérő</i>	1 m magasságban, két irányban mért átmérők átlaga
<i>korona átmérő</i>	korona vetületének két irányban mért átlagértéke
<i>a fa magassága</i>	fa tövétől a lombkorona csúcsáig mért érték
<i>a törzs magassága</i>	fa tövétől a lombkorona alsó határáig mért érték

Az állapotot leíró rész és a kezeléseket tartalmazó rész kiválasztásos rendszerű. Ami az adott fára vonatkozik, az a kategória van kiemelve színes háttérrel és fekete színű betűvel. A többi, a fára nem jellemző kategória színe szürke.

Gyökér és környezet állapota	
<i>feltöltésben</i>	törzs mellett a talajfelszín megemelték
<i>lehordásban</i>	törzs mellett a talajfelszín lekopott, vagy eltávolították
<i>talajzárás</i>	fa környezetének „burkolata”
<i>talajszennyezés</i>	ismert vagy a talajfelszínen fellelhető nyomokból illetve a környező növényzet állapotából következtethető vegyszer jelenléte a talajban
<i>gyökérszónában közmű</i>	a fa csurgóterületében található csatorna vagy egyéb fedlapokból következtethető, illetve közmű térkép alapján megállapítható; a gyökérzet sérülésére következtethetünk
<i>gyökérsérülés</i>	szemmel látható károsodás: felületi sérülés, roncsolás vagy vágás
<i>gyökérnyaki sérülés</i>	kéregsérülés, kismértékű korhadás
<i>gyökérnyaki odvasodás</i>	korábbi gyökérnyaki sérülés következtében már kialakult odú
<i>talajfelszín a gyökér megemelte</i>	gyökér a járdát, burkolatot, stb. megemelte; természetes vastagodási folyamat, nem a fa megdőlésére utal
<i>gyökérzet a helyéről kimozdult</i>	külső erő hatására a fa tengelye a függőlegestől eltért, a gyökérzet a dőlés irányával ellenkező oldalon megemelkedett; fokozott a kifordulás veszélye

Törzs állapota	
<i>kéregsérülés</i>	fatest felületén lévő mechanikai sérülés
<i>fagyrepedés repedés</i>	téli napsütésben a kéreg egyenlőtlen felmelegedésekor keletkező
<i>fatest sérülése</i>	mechanikai behatásra keletkezett sérülés.
<i>korhadás</i>	gombák által okozott felszíni fatest elhalás
<i>odvasodás</i>	kialakult odú
<i>ferde növekedés</i>	törzs függőlegestől eltérő növekedése, általában a környezet árnyékolása miatt; Egészséges fa a húzott oldali és a nyomott oldali szövetek eltérő sűrűségével kompenzálja a külpontos terhelést
<i>csavarodott növekedés</i>	törzs növekedése közben a tengelye körül csavarodik, jellemző például a vadgesztenyére
<i>több törzs</i>	talajszint közelében elágazó törzs, vagy tuskósarjakkból kialakult csokor

Koronaalap állapota (a törzs és a korona határa)	
<i>fatest sérülése</i>	mechanikai behatásra keletkezett sérülés
<i>korhadás</i>	gombák által okozott felszíni fatest elhalás
<i>odvasodás</i>	kialakult odú
<i>villás elágazás</i>	törzs két egymással közel párhuzamosan fejlődő vázágra válik szét. Fokozott a széthasadás veszélye
<i>egy pontból több vázág</i>	azonos a villás elágazással, csak több vázág fejlődött ki
<i>víz-zsák</i>	ágelágazásoknál kialakult lefolyástalan terület, ahol a csapadék összegyűlhet, az odvasodás kialakulásának kedvez

Korona állapota	
<i>féloldalas</i>	korona erősen aszimmetrikus.
<i>külponos</i>	korona súlyvonala távol van a gyökérnyaktól
<i>száraz ágak</i>	koronában elszáradt ágak vannak
<i>sérült vázág</i>	<i>vázágon sérülés nyomai láthatók</i>
<i>odvas vázág</i>	<i>vázágon sérülés, vagy korábbi visszavágásból fakadó korhadás beodvasodott</i>
<i>visszavágott</i>	koronát korábban visszavágták, vagy visszatörött
<i>légvezeték a koronában</i>	koronába belelóg valamilyen közmű biztonsági zónája

b. JAVASOLT KEZELÉSEK

Gyökér kezelése	
<i>tápanyag-utánpótlás</i>	tápanyagban szegény talaj esetén
<i>talajszellőztetés</i>	tömörödött, vagy gázzal telítődött talaj esetén
<i>talajcsere</i>	<i>jelentős talajszennyezés esetén</i>
<i>gyökérkezelés</i>	gyökérsérülés esetén
<i>gyökér metszés</i>	épületalapok, járdák stb. védelmében, de csak korona könnyítéssel együtt végezhető.
<i>gyökérnyaki sérülés kezelése</i>	odvasodás megelőzése érdekében
<i>gyökérnyak odvasodás kezelése</i>	további odvasodási folyamat lelassítása érdekében
<i>öntözés</i>	faegyed fejlődése érdekében extra vízutánpótlás szükséges

Törzs kezelése	
<i>kéregkezelés</i>	odvasodás megelőzése érdekében
<i>fagyrepedés kezelése</i>	fatest tovább repedésének, illetve károsítók fába jutásának megfékezése érdekében
<i>fatest kezelése</i>	odvasodás megelőzése érdekében
<i>odvak kezelése</i>	további odvasodási folyamat lelassítása érdekében
<i>statikai megerősítés</i>	szakszerű statikai megerősítéssel a fa kidőlését vagy eltörését lehet megelőzni

Koronaalap kezelése	
<i>fatest kezelése</i>	odvasodás megelőzése érdekében
<i>odvak kezelése</i>	további odvasodási folyamat lelassítása érdekében
<i>statikai megerősítés</i>	koronaalapi odvasodások esetén a vázágak leszakadása előzhető meg

Korona kezelése	
<i>gallyazás</i>	száraz ágak, a koronában keresztbe növvő ágak eltávolítása, épületek, építmények védelmében ágak szakszerű levágása
<i>korona ritkítása</i>	korona ágrendszerének alakítása
<i>korona könnyítése</i>	korona arányos visszavágása, különös tekintettel a külpontosság csökkentésére, az esetleges koronaalapi odvasodás figyelembevételével; a korona legfeljebb 30%-os csökkentését jelenti
<i>ifjítás</i>	új koronaszerkezet kialakítása a korona erőteljes (30%-nál nagyobb) visszavágásával, általában a sérült, odvas, veszélyes vázágak miatt. A beavatkozás veszélye a keletkezett nagy metszési felületek bekorhadása; az ifjított fa gyakori, folyamatos ápolást igényel.
<i>visszavágott korona karbantartása</i>	erősen visszavágott korona rendszeres utókezelése, mely a sűrűn nőtt gallyak ritkításából és metszésükből áll
<i>vázág odvasodás kezelése</i>	további odvasodási folyamat lelassítása érdekében
<i>statikai megerősítés</i>	vázágak letörése előzhető meg; legfőbb előnye, hogy gyorsan felszerelhető, roncsolás mentesen rögzíthető, nem és a kötés követi a vázág vastagodását

V. Értékelés és összegzés

Az átültetések és favédelemmel kapcsolatos javaslataimat az előző szakvéleményben leírtam, ezt idézem újra:

- A burkolatok bontását csak közvetlenül az átültetés előtt érdemes megkezdeni.
- Nagyon fontos az átültetéssel járó gyökérveszteségek okozta gyökérzet- korona egyensúly megbomlásának helyreállítása a korona redukciójával. A gömb kőrisek nagyon jól tudnak regenerálódni a visszavágás után, de ehhez természetesen több év kell.
- Nagyon fontos az átültetés utáni stabilizálás, azaz megtámasztás, hogy a szél ne tudja kibillenteni a fákat. Ez esztétikai szempontból lehet zavaró, de fontos.
- Az átültetést követő megfelelő öntözés meghatározó a fák eredését illetően.
- Az átültetett és az új ültetéseknel is hasznos az altalaj öntözés kiépítése egyrészt a párolgási vesztségek csökkentése szempontjából, másrészt a gyökerek arányos fejlődése szempontjából. Az igen káros pangó víz elkerülése érdekében fontos a talajnedvesség érzékelők alkalmazása az öntözők vezérléséhez.
- A fahelyek mérete legyen legalább 1,5 x 1,5 m az egészséges fejlődés biztosításához. Még egyszer kiemelném, hogy a legmagasabb ökológiai értéket a fák helyben megtartása jelenti.

A másik nagyon fontos témakör a tér korosabb fáinak védelme:

- Az első legfontosabb feladat a fák körüli taposási károk kivédése. Ez egyrészt az építés során kialakított védelmi zóna betartásával valósítható meg, ami azt jelenti, hogy a nagy gépeket és a talajmunkákat távol kell tartani a fáktól, valamint azok koronája alatt anyagokat tárolni, felhalmozni tilos.
- A tér tervezésénél a nagy fák környezetét úgy kell kialakítani, hogy a fák számára egyébként is hasznos szomszédságot jelentő cserjék, évelők telepítésével távol lehessen tartani a gyalogos közlekedést és ezzel a mai állapotokra jellemző folyamatos taposást, tömörödést. A gyökérvédelem kiemelkedően fontos a nagy méretű fák megtartásához, ezért az ültetéseknel vigyázni kell a gyökerek épségére.
- A burkolatok megválasztásánál fontos, hogy víz- és légáteresztő képességük jó legyen. Ehhez a mikroporozus anyagok nem alkalmasak, mert a városi környezetben is folyamatosan jelen lévő por fokozatos eltömődésüket okozza, aminek következtében elvesztik funkciójukat és a közönséges aszfalttal válnak egyenértékűvé. A nagyobb pórusokkal rendelkező anyagok alkalmasak a feladatra.
- Fontos a nagy fák ellátása megfelelő mennyiségű vízzel és természetes tápanyaggal.

A fák kezelésére vonatkozó egyedi javaslatok a mellékletben található felmérési adatlapokon olvashatók.

A megmaradó fákon a korábbi akusztikus tomográffal végzett méréseket nem ismételt meg, mert az előző állapotuk alapján nem volt indokolt, jelentős változás valószínűleg nem történt.

Megmértük viszont a 20. számú lepényfát, melynek környezetében a köztisztasági állapotok javultak annyit, hogy 1m magasságban elvégezhetővé vált a mérés. A fában korhadás nem volt kimutatható.

Végeztünk mérést a 6. számú fa törzsén, mert a farontó kártételének nyomai erősödtek. törzsben 8 %-os korhadás mutatható ki.

Az előző vizsgálatban mért törzskerület helyett most erdészeti átlalóval végeztük a törzsátmérő meghatározását két irányban mért átmérő átlagolásával.

A famagasság adatokat digitális magasságmérővel pontosítottam.

A SZAKVÉLEMÉNYT KÉSZÍTETTE:



Markovics István

okleveles kertészmérnök
favizsgáló szakmérnök



Garden Faszorfenntartó Kft.

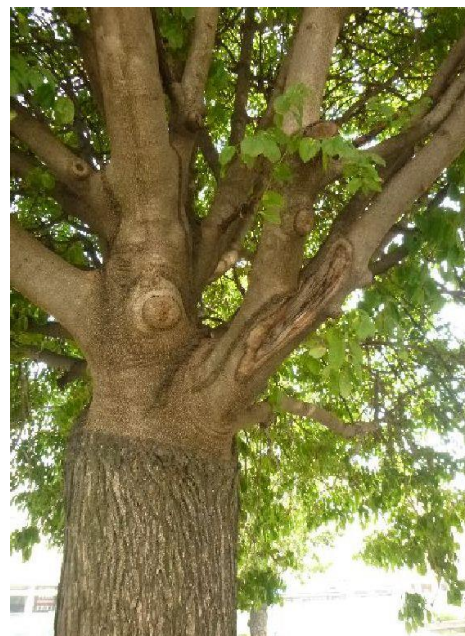
1214 Budapest, II. Rákóczi F. út 324.

Tel/fax: 277-95-35

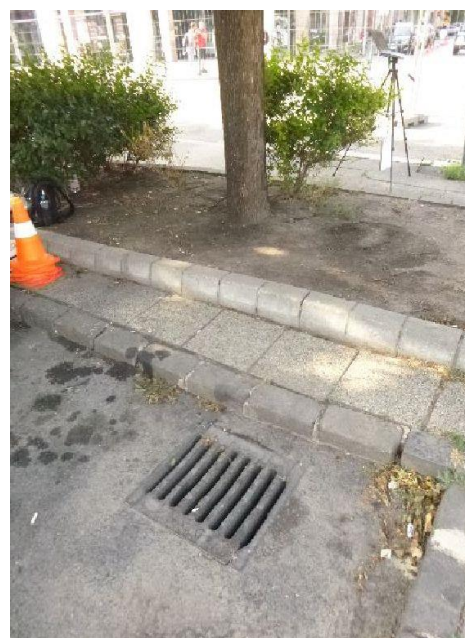
e-mail: faszorfenntartas@gardenkft.hu

Favizsgálati adatlap

dátum: 2021. július 13.
hely: Bp. VIII. ker. Blaha Lujza tér
azonosító: 2
tudományos név: Fraxinus ornus 'Mecsek'
magyar név: virágos kőris 'Mecsek'
törzsØ: 32 cm koronaØ: 6 m fam.: 6,9 m törzsm.: 2,1 m



A fa EU-módszer szerinti értékelése
(A+B+C+D+E)/5=70%



Gyökér és környezet állapota	Törzs állapota
feltöltésben lehordásban	kéregsérülés: fagyrepedés fatest sérülése korhadás odvasodás ferde növekedés csavarodott növekedés
talajzárás: zöldsáv cserjével, aszfalt talajszennyezés	ép
gyökérsérülés gyökérsérülés gyökérsérülés gyökérsérülés a talajfelszín a gyökér megemelte gyökérzet a helyéről kimozdult	Radó-féle osztályzat (B): 5
fojtó gyökér	
Radó-féle osztályzat (A): 3	Korona állapota
	féloldalas külpontos
	száraz ágak
	sérült vázág odvas vázág
	kezeletlen ágtörés, sűrű ép lombzat
	korona széle a közlekedési táblára nőtt
	Radó-féle osztályzat (C): 4
	Radó-féle életképességi osztályzat (E): 4
	Radó-féle ápoltsági osztályzat (D): 3

Talaja tömörödött a taposás miatt.

A fa koronája, lombzata sűrű és egészséges.

A korona alsó részén az úrszelvény gallyazás nyomai láthatók.

Az út felől egy ága régen letört, a törés továbbra is kezeletlen.

Közelében a korona csurgóján belül csatorna akna és közlekedési tábla

Átültetésre alkalmas, de közműkiváltás miatt nehezen kivitelezhető.

**A fa megtartását javasolom,
átültetésre alkalmas**

Garden Faszorfenntartó Kft.

1214 Budapest, II. Rákóczi F. út 324.

Tel/fax: 277-95-35

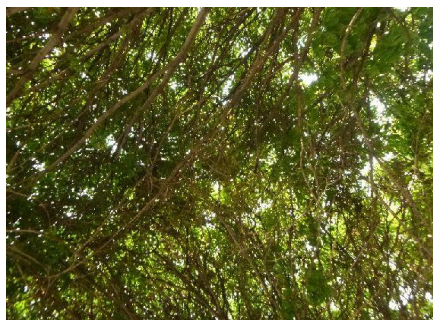
e-mail: faszorfenntartas@gardenkft.hu

Favizsgálati adatlap

dátum: 2021. július 13.
hely: Bp. VIII. ker. Blaha Lujza tér
azonosító: 3
tudományos név: Fraxinus ornus 'Mecsek'
magyar név: virágos kőris 'Mecsek'
törzsØ: 28,5 cm koronaØ: 5,5 m fam.: 7 m törzsm.: 2 m

Gyökér és környezet állapota	Törzs állapota
feltöltésben lehordásban	kéregsérülés: fagyrepedés fatest sérülése korhadás odvasodás ferde növekedés csavarodott növekedés
talajzárás: zöldsáv cserje nélkül, aszfalt gyökérsérülés	ép
gyökérsérülés gyökérsérülés gyökérsérülés a talajfelszín a gyökér megemelte felszínre került gyökér tömörödött talaj	Radó-féle osztályzat (B): 5
Radó-féle osztályzat (A): 3	Korona állapota
Koronaalap állapota	féloldalas külponos
fatest sérülése korhadás odvasodás villás elágazás	száraz ágak
egy pontból több vázág	sérült vázág odvas vázág visszavágott
víz-zsák	sűrű ép lombozat szomszédos koronával összenőtt
Radó-féle életképességi osztályzat (E): 4	Radó-féle osztályzat (C): 4
	Radó-féle ápoltsági osztályzat (D): 4

A fa koronája, lombozata sűrű és egészséges.
A korona alsó részén az úrszelvény gallyazás nyomai láthatók.
A szomszédos koronával összenőtt.
Talaja tömörödött az átjárás következtében.
A gyökér a felszínre került, ami jele lehet az altalaj erős tömörödésének.
Közvetlen közelében tűzoltó csap található, ennek teljes kiváltása szükséges a fa átültetése előtt.



**A fa megtartását javasolom,
átültetésre alkalmas.**



A fa EU-módszer szerinti értékelése
(A+B+C+D+E)/5=75%



Garden Faszorfenntartó Kft.

1214 Budapest, II. Rákóczi F. út 324.

Tel/fax: 277-95-35

e-mail: faszorfenntartas@gardenkft.hu

Favizsgálati adatlap

dátum: 2021. július 13.
hely: Bp. VIII. ker. Blaha Lujza tér
azonosító: 4
tudományos név: Fraxinus ornus 'Mecsek'
magyar név: virágos kőris 'Mecsek'
törzsØ: 20,5 cm koronaØ: 4,5 m fam.: 6,5 m törzsm.: 2,1 m

Gyökér és környezet állapota	Törzs állapota
féltöltésben lehordásban talajzárás: zöldsáv 1 db cserjével, aszfalt gyökérvonában közműcsatorna gyökérsérülés	kéregsérülés: fagyrepedés fatest sérülése korhadás odvasodás ferde növekedés csavarodott növekedés
gyökérsérülés gyökérsérülés gyökérsérülés a talajfelszín a gyökér megemelte gyökérvonát a helyéről kimozdult	farontó rágásnyoma kissé görbült
Radó-féle osztályzat (A): 3	Radó-féle osztályzat (B): 4
Koronaalap állapota	Korona állapota
fatest sérülése korhadás odvasodás villás elágazás egy pontból több vázág víz-zsák	féloldalas külpontos száraz ágak sérült vázág odvas vázág visszavágott
Radó-féle életképességi osztályzat (E): 3	gyér lombzat, több száraz ág Radó-féle osztályzat (C): 4
Radó-féle életképességi osztályzat (E): 3	Radó-féle ápoltsági osztályzat (D): 4

A fa koronája szabályos, lombzata ép, de ritkás.
Sok a száraz ág és a méretük nagyobb.

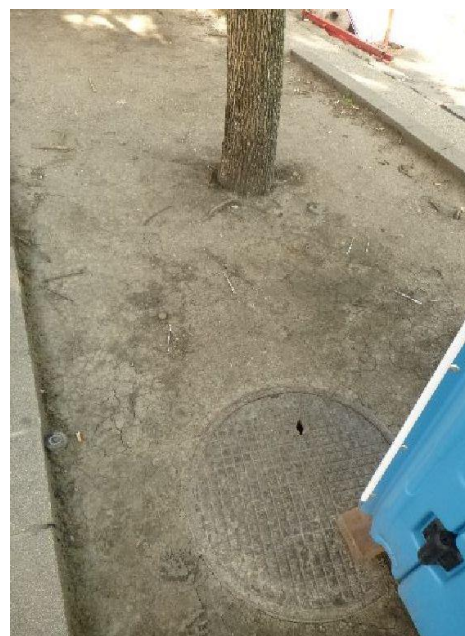
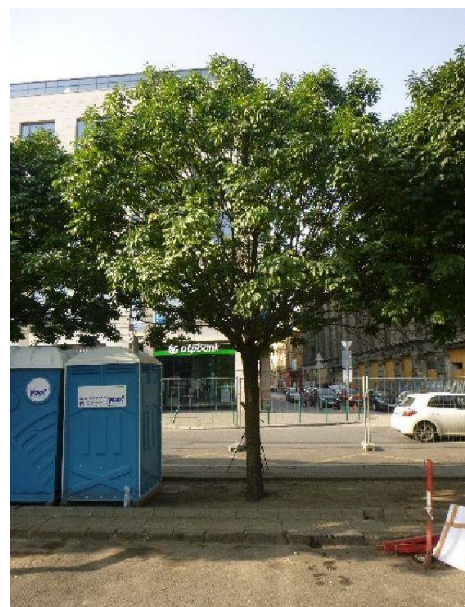
Törzse kissé görbült, de ez nem számottevő.

Talaja szintén nagyon tömörödött, itt is látható a felszínen gyökér.
A tőtől méteres távolságra, tehát nagyon közel, csatorna akna
fedele látható.

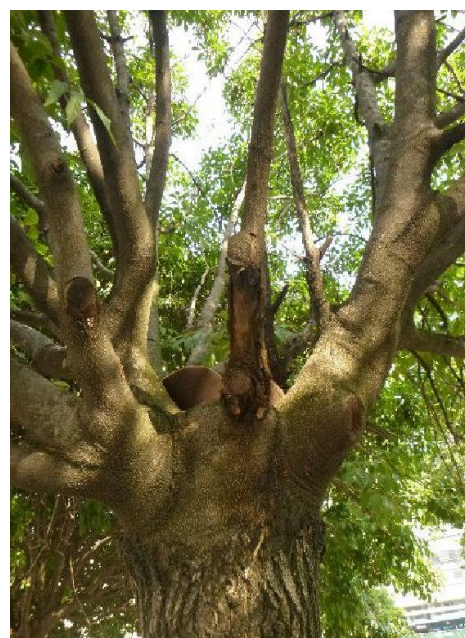
Lehetséges összefüggés a csatorna közelsége és a gyér lombzat
között (pl. szivárgás, kipárolgó gőzök), de ez csak feltevés.

A fa átültetéséhez a csatorna kiváltása szükséges.

**A fa megtartását javasolom,
átültetésre alkalmas.**



A fa EU-módszer szerinti értékelése
(A+B+C+D+E)/5=65%



Garden Faszorfenntartó Kft.

1214 Budapest, II. Rákóczi F. út 324.

Tel/fax: 277-95-35

e-mail: faszorfenntartas@gardenkft.hu

Favizsgálati adatlap

dátum: 2021. július 13.
hely: Bp. VIII. ker. Blaha Lujza tér
azonosító: 5
tudományos név: Fraxinus ornus 'Mecsek'
magyar név: virágos kőris 'Mecsek'
törzsØ: 23 cm koronaØ: 4,5 m fam.: 6,1 m törzsm.: 2,1 m



Gyökér és környezet állapota	Törzs állapota
feltöltésben lehordásban	kéregsérülés: fagyrepedés fatest sérülése korhadás odvasodás ferde növekedés csavarodott növekedés
talajzárás: kopár zöldsáv	elszórtan kis repedések a kérgen
talajszennyezés	Radó-féle osztályzat (B): 4
gyökérvonában közműcsatorna gyökérsérülés	
gyökérvaksérülés gyökérvak odvasodás	
a talajfelszín a gyökér megemelte gyökérvak a helyéről kimozdult	
Radó-féle osztályzat (A): 3	
	Korona állapota
Koronaalap állapota	féloldalas külponos
fatest sérülése korhadás odvasodás villás elágazás	száraz ágak sérült vázág odvas vázág visszavágott
egy pontból több vázág víz-zsák	törött csonk gyér lombzat, több száraz ág
Radó-féle életképességi osztályzat (E): 3	Radó-féle osztályzat (C): 4
	Radó-féle ápoltsági osztályzat (D): 4

A fa EU-módszer szerinti értékelése
(A+B+C+D+E)/5=65%

Talaja szintén nagyon tömörödött.
A fa koronája szabályos, lombzata ép, de ritkás.
Sok a száraz ág és a méretük nagyobb.
Koronaalap közelében törés csonkja látható.
Törzsen elszórtan néhány cm hosszúságú repedések láthatók.



A fa átültetése előtt a közművek feltárása szükséges.



**A fa megtartását javasolom,
átültetésre alkalmas.**

Garden Faszorfenntartó Kft.

1214 Budapest, II. Rákóczi F. út 324.

Tel/fax: 277-95-35

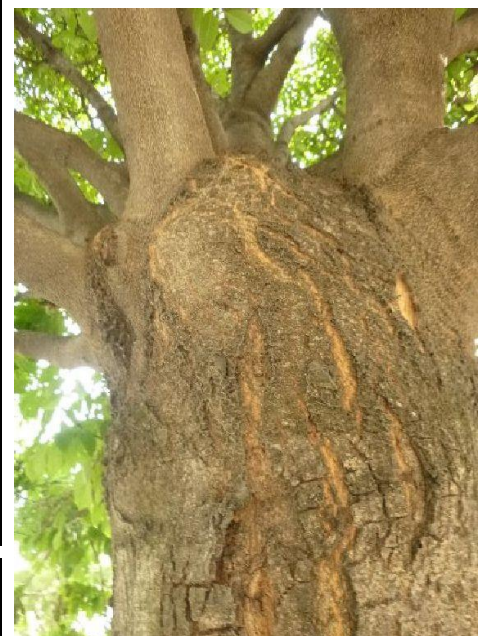
e-mail: faszorfenntartas@gardenkft.hu

Favizsgálati adatlap

dátum: 2021. július 13.
hely: Bp. VIII. ker. Blaha Lujza tér
azonosító: 6
tudományos név: Fraxinus ornus 'Mecsek'
magyar név: virágos kóris 'Mecsek'
törzsØ: 35 cm koronaØ: 5 m fam.: 6,8 m törzsm.: 2,1 m



A fa EU-módszer szerinti értékelése
(A+B+C+D+E)/5=70%



Gyökér és környezet állapota
feltöltésben lehordásban
talajzárás: kopár zöldsáv
talajszennyezés
gyökérsérülés
gyökérsérülés
gyökérsérülés
gyökérsérülés
gyökérsérülés
gyökérsérülés
a talajfelszín a gyökér megemelte
gyökérzet a helyéről kimozdult
Radó-féle osztályzat (A): 3

Törzs állapota
kéregsérülés: fagyrepedés fatest sérülése
korhadás
odvasodás ferde növekedés csavarodott növekedés
záródott kéregsérülések elszórta sok kéregrepedés 5-30 cm
Radó-féle osztályzat (B): 3

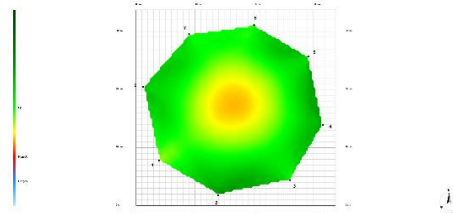
Koronaalap állapota
fatest sérülése korhadás odvasodás villás elágazás
egy pontból több vágás
víz-zsák
Radó-féle életképességi osztályzat (E): 4

Korona állapota
féloldalas kültpontos
száraz ágak
sérült vágás odvas vágás visszavágott
sűrű ép lombzat gubacsatkák
Radó-féle osztályzat (C): 5

Radó-féle életképességi osztályzat (E): 4

Radó-féle ápoltsági osztályzat (D): 4

Talaja szintén nagyon tömörödött.
A fa koronája szabályos, lombzata sűrű és ép.
Törzsén láthatók régebbi, de már záródott kéregsérülések.
Jóval nagyobb számban látható változó méretű,
5-30 cm hosszúságú repedés.
A fa törzsében nagy valószínűséggel farontó károsító,
ez okozhatja a fenti tüneteket.
Korhadás gyanúja miatt műszeres mérést végeztünk.
82 cm magasságban 8%-os a korhadt terület.



a törzs biztonsági faktora: 1262 %

A fa átültetése előtt a közművek feltárása szükséges.

**A fa megtartható,
de átültetése növényegészségügyi okok miatt kerülendő.**

Garden Faszorfenntartó Kft.

1214 Budapest, II. Rákóczi F. út 324.

Tel/fax: 277-95-35

e-mail: faszorfenntartas@gardenkft.hu

Favizsgálati adatlap

dátum: 2021. július 13.
hely: Bp. VIII. ker. Blaha Lujza tér
azonosító: 7
tudományos név: Fraxinus ornus 'Mecsek'
magyar név: virágos kőris 'Mecsek'
törzsØ: 25 cm koronaØ: 5,5 m fam.: 7,6 m törzsm.: 2,2 m



Gyökér és környezet állapota	Törzs állapota
feltöltésben lehordásban	kéregsérülés: fagyrepedés fatest sérülése korhadás odvasodás ferde növekedés csavarodott növekedés
talajzárás: kopár zöldsáv	ép
talajszennyezés	Radó-féle osztályzat (B): 5
gyökérsérülés	
gyökérsérülés	
gyökérsérülés	
gyökérsérülés	
gyökérsérülés	
a talajfelszín a gyökér megemelte gyökérzet a helyéről kimozdult	
Radó-féle osztályzat (A): 3	
	Korona állapota
Koronaalap állapota	féloldalas kültpontos
fatest sérülése	száraz ágak
korhadás	sérült vázág
odvasodás	odvas vázág
villás elágazás	visszavágott
egy pontból több vázág	közepes minőségű lombzat
víz-zsák	gubacsatkák
Radó-féle életképességi osztályzat (E): 4	Radó-féle osztályzat (C): 4
	Radó-féle ápoltsági osztályzat (D): 4

A fa koronája szabályos, lombozata kicsit ritkás de ép.
A kőris virág gubacsatka gubacsai található nagyobb számban.

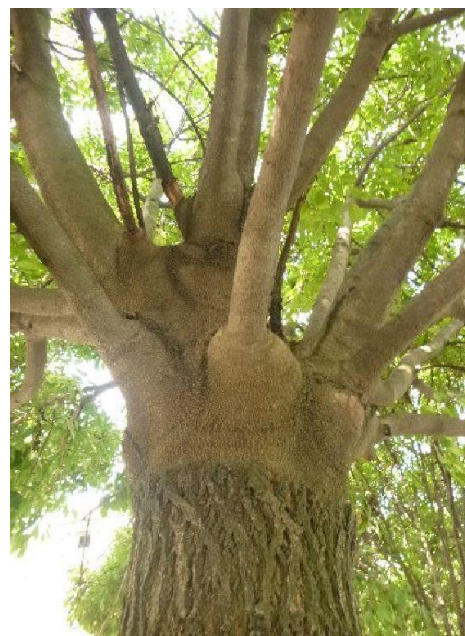
Törzse ép, szabályos.

Talaja nagyon tömörödött, gyökerek a felszínre kerültek.

A felszíni gyökerek sérültek is.



A fa EU-módszer szerinti értékelése
(A+B+C+D+E)/5=75%



**A fa megtartását javasolom,
átültetésre alkalmas.**

Garden Faszorfenntartó Kft.

1214 Budapest, II. Rákóczi F. út 324.

Tel/fax: 277-95-35

e-mail: faszorfenntartas@gardenkft.hu

Favizsgálati adatlap

dátum: 2021. július 13.
hely: Bp. VIII. ker. Blaha Lujza tér
azonosító: 8
tudományos név: Fraxinus ornus 'Mecsek'
magyar név: virágos kőris 'Mecsek'
törzsØ: 34 cm koronaØ: 5,5 m fam.: 7 m törzsm.: 2,3 m



Gyökér és környezet állapota	Törzs állapota
feltöltésben lehordásban	kéregsérülés:
talajzárás: kopár zöldsáv	fagyrepedés
talajszennyezés	fatest sérülése
gyökérsérülés	korhadás
gyökérsérülés	odvasodás
gyökérsérülés	ferde növekedés
gyökérsérülés	csavarodott növekedés
gyökérsérülés	elszórta kis repedések a kérgen
a talajfelszín a gyökér megemelte gyökérzet a helyéről kimozdult	Radó-féle osztályzat (B): 4
Radó-féle osztályzat (A): 3	Korona állapota
Koronaalap állapota	féloldalas
fatest sérülése	kültpontos
korhadás	száraz ágak
odvasodás	sérült vázág
villás elágazás	odvas vázág
egy pontból több vázág	gyalogos ürszelvényben
víz-zsák	gubacsatka
Radó-féle életképességi osztályzat (E): 4	sűrű, egészséges lombzat
	Radó-féle osztályzat (C): 5
	Radó-féle ápoltsági osztályzat (D): 4

Talaja kopár, tömörödött.

Törzsén szintén láthatók repedések elszórta.
A fa törzsében nagy valószínűséggel farontó károsít,
ez okozhatja a fenti tüneteket.
A fa koronája szabályos, lombzata sűrű és ép.
Gyalogos ürszelvénybe nőtt, és gubacsatkák kártétele látható.

A fa EU-módszer szerinti értékelése
 $(A+B+C+D+E)/5=75\%$



**A fa megtartható,
de átültetése növényegészségügyi okok miatt kerülendő.**

Garden Faszorfenntartó Kft.

1214 Budapest, II. Rákóczi F. út 324.

Tel/fax: 277-95-35

e-mail: faszorfenntartas@gardenkft.hu

Favizsgálati adatlap

dátum: 2021. július 13.
hely: Bp. VIII. ker. Blaha Lujza tér
azonosító: 9
tudományos név: Fraxinus ornus 'Mecsek'
magyar név: virágos kőris 'Mecsek'
törzsØ: 27 cm koronaØ: 6 m fam.: 7,5 m törzsm.: 2,2 m



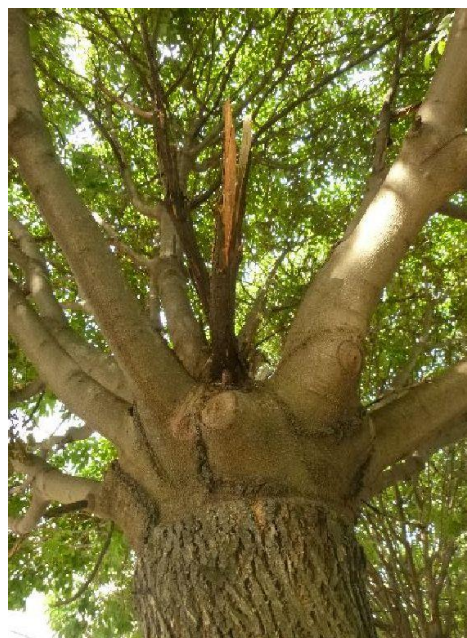
Gyökér és környezet állapota	Törzs állapota
feltöltésben lehordásban	kéregsérülés: fagyrepedés fatest sérülése korhadás odvasodás ferde növekedés csavarodott növekedés
talajzárás: kopár zöldsáv	ép
talajszennyezés	Radó-féle osztályzat (B): 5
gyökérsérülés	
gyökérsérülés	
gyökérsérülés	
a talajfelszín a gyökér megemelte gyökérzet a helyéről kimozdult	
Radó-féle osztályzat (A): 3	
Koronaalap állapota	Korona állapota
fatest sérülése korhadás odvasodás villás elágazás	féloldalas kültpontos száraz ágak sérült vázág
egy pontból több vázág	száraz, törött csonkok gyalogos úrszelvényben gubacsatka
víz-zsák	sűrű, egészséges lombzat
Radó-féle életképességi osztályzat (E): 4	Radó-féle osztályzat (C): 5
	Radó-féle ápoltsági osztályzat (D): 3

A fa koronája szabályos, lombozata sűrű és ép.
Koronája kissé a gyalogos úrszelvénybe nőtt.
A kőris virág gubacsatka gubacsai található rajta.

Törzse szabályos, ép.

Gyökérsérülésében csatorna akna található igen közel a tőhöz.
Átültetésénél szükséges a közmű feltárása és kiváltása.
Talaja tömörödött.

A fa EU-módszer szerinti értékelése
(A+B+C+D+E)/5=75%



A fa megtartását javasolom,
átültetésre alkalmas.

Garden Faszorfenntartó Kft.

1214 Budapest, II. Rákóczi F. út 324.

Tel/fax: 277-95-35

e-mail: faszorfenntartas@gardenkft.hu

Favizsgálati adatlap

dátum: 2021. július 13.
hely: Bp. VIII. ker. Blaha Lujza tér
azonosító: 10
tudományos név: Fraxinus ornus 'Mecsek'
magyar név: virágos kőris 'Mecsek'
törzsØ: 29 cm koronaØ: 6,5 m fam.: 8,1 m törzsm.: 2,1 m



Gyökér és környezet állapota	Törzs állapota
feltöltésben lehordásban	kéregsérülés: fagyrepedés fatest sérülése korhadás odvasodás ferde növekedés csavarodott növekedés
talajzárás: zöldsáv cserjével, aszfalt talajszennyezés	ép
gyökérsérülés gyökérsérülés gyökérsérülés gyökérsérülés a talajfelszín a gyökér megemelte gyökérzet a helyéről kimozdult	Radó-féle osztályzat (B): 5
Radó-féle osztályzat (A): 3	Korona állapota
Koronaalap állapota	féloldalas kültpontos száraz ágak sérült vázág oszlopra ránőtt gyalogos úrszelvényben gubacsatka sűrű, egészséges lombzat
fatest sérülése korhadás odvasodás villás elágazás egy pontból több vázág víz-zsák	Radó-féle osztályzat (C): 5
Radó-féle életképességi osztályzat (E): 4	Radó-féle ápoltsági osztályzat (D): 3

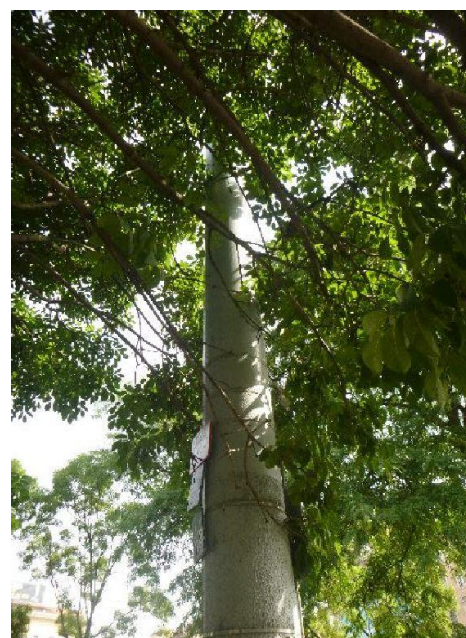
A fa koronája szabályos, lombzata sűrű és ép.
Koronája kissé a gyalogos úrszelvénybe és a közeli oszlopra nőtt.
A kőris virág gubacsatka gubacsai található rajta.

Törzse szabályos, ép.

Közvetlen közelében tűzoltó csap található, ennek kiváltása szükséges a fa átültetése előtt.
Talaja tömörödött, de a sáv végénél már cserjével borított.

Önmagában a fahely a közművek közelsége miatt faültetésre nem alkalmas.

A fa EU-módszer szerinti értékelése
(A+B+C+D+E)/5=75%



**A fa megtartását javasolom,
átültetésre alkalmas.**

Garden Faszorfenntartó Kft.

1214 Budapest, II. Rákóczi F. út 324.

Tel/fax: 277-95-35

e-mail: faszorfenntartas@gardenkft.hu

Favizsgálati adatlap

dátum: 2021. július 13.
hely: Bp. VIII. ker. Blaha Lujza tér
azonosító: 11
tudományos név: Fraxinus angustifolia
magyar név: keskenylevelű kőris
törzsØ: 20,5 cm koronaØ: 6 m fam.: 7,2 m törzsm.: 2,2 m



Gyökér és környezet állapota
feltöltésben lehordásban
talajzárás: kopár zöldsziget
talajszennyezés gyökérvonában közmű gyökérsérülés gyökérvaksérülés gyökérvak odvasodás a talajfelszín a gyökér megemelte gyökérvak a helyéről kimozdult
talaja nagyon tömörödött száraz
Radó-féle osztályzat (A): 3

Törzs állapota
tenyérszerű, záródott kéregsérülés
fagyrepedés fatest sérülése korhadás odvasodás ferde növekedés csavarodott növekedés
Radó-féle osztályzat (B): 4

Koronaalap állapota
fatest sérülése korhadás odvasodás
villás elágazás
egy pontból több vágág víz-zsák
Radó-féle életképességi osztályzat (E): 4

Korona állapota
féloldalas
kültpontos
száraz ágak
sérült vágág odvas vágág visszavágott
nevelő vágások hiánya ágat elszorító műanyag kötöző
Radó-féle osztályzat (C): 4

Radó-féle életképességi osztályzat (E): 4

Radó-féle ápoltsági osztályzat (D): 3

A fa koronája majdnem szabályos, kicsit féloldalas, de sűrű. Az ágat elszorító műanyag kötöző még nem lett eltávolítva. Vágágai villásan ágaznak el, de nincs nyoma közbezáródott kéregnek, továbbnevelésre alkalmas. Lombozata a körülményeihez képest kifejezetten jó állapotú, ép. Törzsén kéregsérülés nyoma látható, de már záródott. A törzs állása kis mértékben ferde, de nem zavaró.

Talaja tömörödött, száraz.



**A fa EU-módszer szerinti értékelése
(A+B+C+D+E)/5=65%**



**A fa megtartását javasolom,
átültetésre alkalmas.**

Garden Faszorfenntartó Kft.

1214 Budapest, II. Rákóczi F. út 324.

Tel/fax: 277-95-35

e-mail: faszorfenntartas@gardenkft.hu

Favizsgálati adatlap

dátum: 2021. július 13.
hely: Bp. VIII. ker. Blaha Lujza tér
azonosító: 14
tudományos név: Quercus robur
magyar név: kocsányos tölgy
törzsØ: 53 cm koronaØ: 12 m fam.: 13,8 m törzsm.: 4 m



Gyökér és környezet állapota	Törzs állapota
feltöltésben lehordásban	kéregsérülés:
talajzárás: kopár zöldsziget	fagyrepedés
talajszennyezés	fatest sérülése
gyökérszónában elektromos szekrény	korhadás
gyökérsérülés	odvasodás
gyökérnyaksérülés	ferde növekedés
gyökérmag odvasodás	csavarodott növekedés
a talajfelszín a gyökér megemelte	számos záródott ághely
gyökérzet a helyéről kimozdult	Radó-féle osztályzat (B): 4
Radó-féle osztályzat (A): 3	Korona állapota
Koronaalap állapota	féloldalas
fatest sérülése	kültpontos
korhadás	száraz ágak
odvasodás	sérült vág
villás elágazás	odvas vág
egy pontból több vág	visszavágott
víz-zsák	leveleken csipkésposloska szívogatás
Radó-féle életképességi osztályzat (E): 4	és liztharmat nyoma
	Radó-féle osztályzat (C): 4
	Radó-féle ápoltsági osztályzat (D): 4

A fa más helyszínről lett áttelítve és sikeresen alkalmazkodott. Koronája a másik tölgyhöz képest arányosabb, de az egész fa kicsit ferde állású.

Lombozata a fajnak megfelelő sűrűségű, de foltbetegségek láthatók rajta.

Csipkés posloska szívogatásai is láthatók.

Törzse kissé ferde állású.

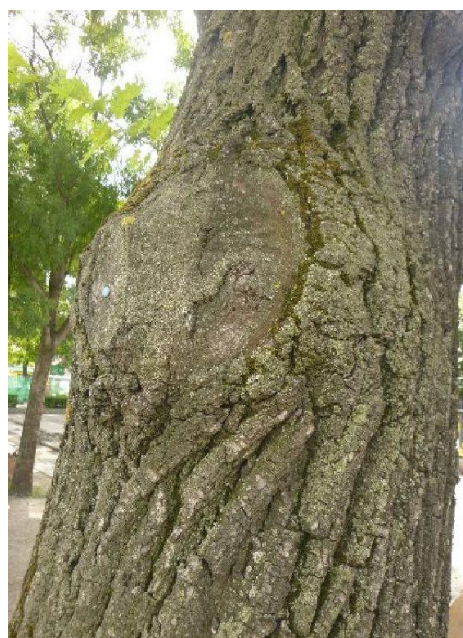
Levágott ághelyek záródott nyomai láthatók.

A gyökérszóna talaja tömörödött.

A fához igen közel közművek két kapcsolószekrénye található.

Gyökérszóna taposás és tömörödés elleni védelméről gondoskodni kell fizikai korlátozással és átgondolt, alapos kiviteli tervekkel!

A fa EU-módszer szerinti értékelése
 $(A+B+C+D+E)/5=70\%$



**A fa kezelést igényel.
Fokozott védelméről gondoskodni kell.**

Garden Faszorfenntartó Kft.

1214 Budapest, II. Rákóczi F. út 324.

Tel/fax: 277-95-35

e-mail: faszorfenntartas@gardenkft.hu

Favizsgálati adatlap

dátum: 2021. július 13.
hely: Bp. VIII. ker. Blaha Lujza tér
azonosító: 15
tudományos név: Fraxinus angustifolia
magyar név: keskenylevelű kőris
törzsØ: 24 cm koronaØ: 7,5 m fam.: 9,5 m törzsm.: 2 m



A fa EU-módszer szerinti értékelése
(A+B+C+D+E)/5=65%



Gyökér és környezet állapota
feltöltésben lehordásban
talajzárás: kopár zöldsziget
talajszennyezés gyökérszónában közmű gyökérsérülés gyökérsérülés gyökérsérülés gyökérsérülés a talajfelszín a gyökér megemelte gyökérsérülés a helyéről kimozdult
tömörödött, száraz talaj
Radó-féle osztályzat (A): 3

Törzs állapota
kéregsérülés:
fagyrepedés fatest sérülése korhadás odvasodás
ferde növekedés
csavarodott növekedés
Radó-féle osztályzat (B): 4

Koronaalap állapota
fatest sérülése korhadás odvasodás villás elágazás
egy pontból több vágág
víz-zsák

Korona állapota
féloldalaslapított korona
kültpontos
száraz ágak
sérült vágágtörés
odvas vágág visszavágott
vízajtások belül, kívül ritkább korona
Radó-féle osztályzat (C): 3

Radó-féle életképességi osztályzat (E): 4

Radó-féle ápoltsági osztályzat (D): 4

Koronája kissé lapított és enyhén ferde állású.
Egyik vágágán törés látható.
A korona külső részén ritkult, míg belső részein vízajtások
jelentek meg, amivel valószínűleg korábban károsodott koronáját
igekszik pótolni.

Törzse ép, de kissé ferde növekedésű.

Talaja a többihez hasonlóan
erősen tömörödött.

**A fa kezelést igényel.
Helyben megtartható, átültetését nem javasolom.**

Garden Faszorfenntartó Kft.

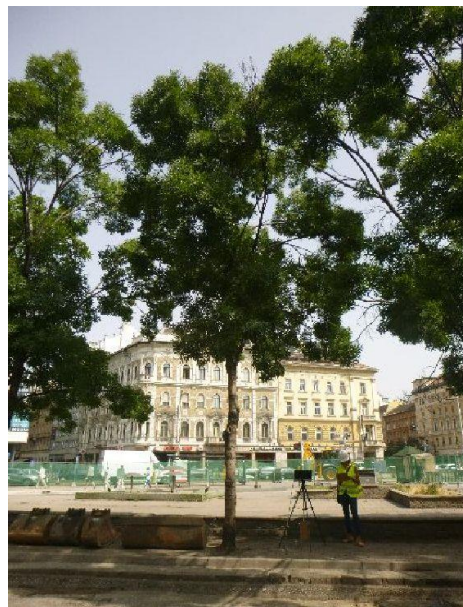
1214 Budapest, II. Rákóczi F. út 324.

Tel/fax: 277-95-35

e-mail: faszorfenntartas@gardenkft.hu

Favizsgálati adatlap

dátum: 2021. július 13.
hely: Bp. VIII. ker. Blaha Lujza tér
azonosító: 16
tudományos név: Fraxinus angustifolia
magyar név: keskenylevelű kóris
törzsØ: 20 cm koronaØ: 6,5 m fam.: 9,5 m törzsm.: 3 m



Gyökér és környezet állapota
feltöltésben lehordásban
talajzárás: kopár zöldsziget
talajszennyezés gyökérvonában közmű gyökérsérülés gyökérvaksérülés gyökérvak odvasodás a talajfelszín a gyökér megemelte gyökérvak a helyéről kimozdult
tömörödött, száraz talaj
Radó-féle osztályzat (A): 3

Törzs állapota
kéregsérülés: elszórtan
fagyrepedés fatest sérülése korhadás odvasodás ferde növekedés csavarodott növekedés
alsó ágemeletet eltávolították
Radó-féle osztályzat (B): 3

Koronaalap állapota
fatest sérülése korhadás odvasodás villás elágazás
egy pontból több vágás
víz-zsák

Korona állapota
féloldalas, lapított korona
kültpontos
száraz ágak
sérült vágás odvas vágás visszavágott
ritkás korona
Radó-féle osztályzat (C): 3

Radó-féle életképességi osztályzat (E): 3

Radó-féle ápoltsági osztályzat (D): 4

Koronája kissé lapított és ritkás.
Koronájának alsó ágemeletét többől eltávolították valószínűleg a közlekedési úrszelvény kialakítása miatt.
Az egy magasságban lévő nagy metszlapok későbbi bekorhadása gyengítheti a fát.
A mostani koronaalapról is egy szintről indulnak a vágások, ami sérülékenyebbé teszi a szerkezetét.
A törzsön elszórtan kéregsérülések láthatók, egyébként ép.
Talaja a többihez hasonlóan erősen tömörödött.
Közeliében szellőző akna és ívókút található.

A fa EU-módszer szerinti értékelése
(A+B+C+D+E)/5=55%



**A fa kezelést igényel.
Helyben megtartható, átültetését nem javasolom.**

Garden Faszorfenntartó Kft.

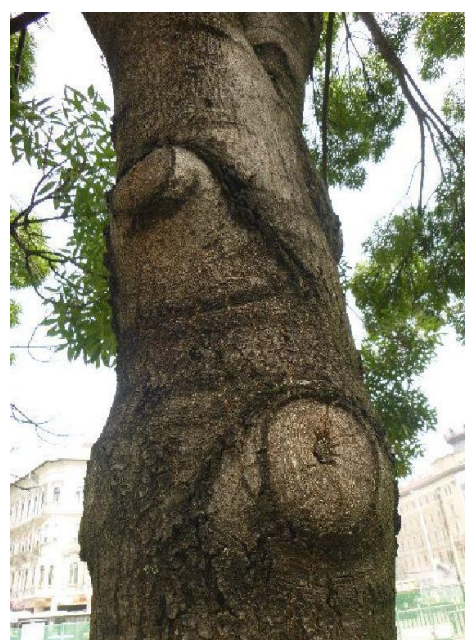
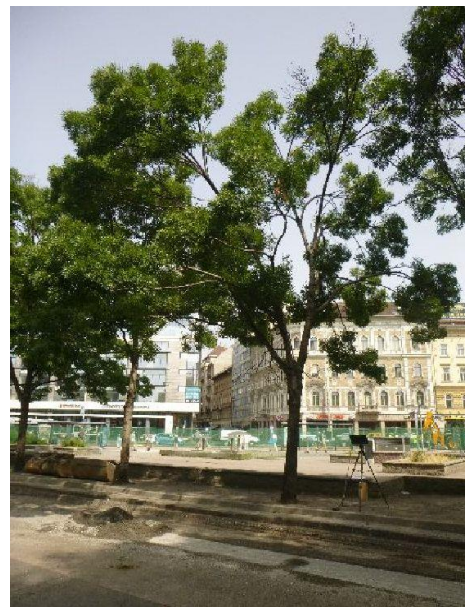
1214 Budapest, II. Rákóczi F. út 324.

Tel/fax: 277-95-35

e-mail: faszorfenntartas@gardenkft.hu

Favizsgálati adatlap

dátum: 2021. július 13.
hely: Bp. VIII. ker. Blaha Lujza tér
azonosító: 17
tudományos név: *Fraxinus angustifolia*
magyar név: keskenylevelű kőris
törzsØ: 23 cm koronaØ: 7 m fam.: 9 m törzsm.: 2,5 m



Gyökér és környezet állapota	Törzs állapota
feltöltésben lehordásban	kéregsérülés: fagyrepedés fatest sérülése korhadás odvasodás ferde növekedés csavarodott növekedés
talajzárás: kopár zöldsziget	záródó ághelyek a törzsen
talajszennyezés gyökérvonában közmű gyökérsérülés gyökérvaksérülés gyökérvak odvasodás a talajfelszín a gyökér megemelte	Radó-féle osztályzat (B): 4
kis gyökér a felszínen tömörödött száraz talaj	Korona állapota
Radó-féle osztályzat (A): 3	féloldalas kültpontos száraz ágak sérült vágás odvas vágás visszavágott hasadásra hajlamos ágvilla, kissé ritkás ágrendszer
Koronaalap állapota	Radó-féle osztályzat (C): 3
fatest sérülése korhadás odvasodás villás elágazás egy pontból több vágás víz-zsák	Radó-féle életképességi osztályzat (E): 3
Radó-féle életképességi osztályzat (E): 3	Radó-féle ápoltsági osztályzat (D): 4

Koronájának ágrendszere kissé ritkás.
Nagyobb kockázatot jelent a koronaalapja, melynek hegyes szögű villás elágazódása hasadásra hajlamosabb a normálhoz képest.

A törzs felső részén gallyazás után záródó metszlapok láthatók, egyébként ép.

Talaja a többihez hasonlóan erősen tömörödött.

A fa EU-módszer szerinti értékelése
 $(A+B+C+D+E)/5=60\%$

A fa kezelést igényel.
Helyben megtartható, átültetését nem javasolom.

Garden Faszorfenntartó Kft.

1214 Budapest, II. Rákóczi F. út 324.

Tel/fax: 277-95-35

e-mail: faszorfenntartas@gardenkft.hu

Favizsgálati adatlap

dátum: 2021. július 13.
hely: Bp. VIII. ker. Blaha Lujza tér
azonosító: 18
tudományos név: Fraxinus angustifolia
magyar név: keskenylevelű kőris
törzsØ: 18 cm koronaØ: 5,5 m fam.: 10,3 m törzsm.: 3 m



Gyökér és környezet állapota
feltöltésben lehordásban
talajzárás: kopár zöldsziget
talajszennyezés
gyökérszélvonalban ivókút, szellőző
gyökérsérülés
gyökérsérülés
gyökérsérülés
gyökérsérülés
a talajfelszín a gyökér megemelte
gyökérszélvonal a helyéről kimozdult
tömörödött, száraz talaj
Radó-féle osztályzat (A): 3

Törzs állapota
kéregsérülés: fagyrepedés fatest sérülése korhadás odvasodás ferde növekedés csavarodott növekedés
alsó ágemeletet eltávolították
Radó-féle osztályzat (B): 3

Koronaalap állapota
fatest sérülése korhadás odvasodás
villás elágazás
egy pontból több vágás víz-zsák

Korona állapota
féloldalas
kültpontos
száraz ágak
sérült vágás odvas vágás visszavágott
hasadásra hajlamos ágvilla, kissé ritkás ágrendszer
Radó-féle osztályzat (C): 3

Radó-féle életképességi osztályzat (E): 3

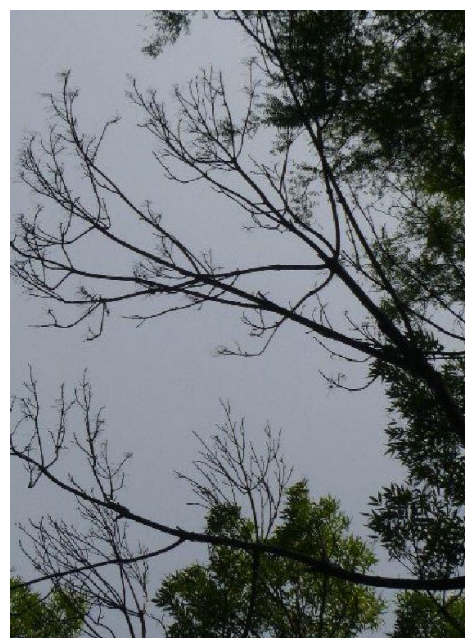
Radó-féle ápoltsági osztályzat (D): 4

Koronájának ágrendszere kissé ritkás, szomszédaihoz képest több száraz ág található rajta. Hegyes szögben elágazó, villás koronaalappal rendelkezik. Alsó ágemeletét eltávolították, melynek helyén hosszú idő alatt záródó, repedező metszlapú ághelyek láthatóak. Az egy magasságban lévő nagy metszlapok későbbi bekorhadása gyengítheti a fát.

A törzsön egyenes állású ép.

Közelében szellőző akna és ivókút található. Talaja a többihez hasonlóan erősen tömörödött.

A fa EU-módszer szerinti értékelése
(A+B+C+D+E)/5=55%



**A fa kezelést igényel.
Helyben megtartható, átültetését nem javasolom.**

Garden Faszorfenntartó Kft.

1214 Budapest, II. Rákóczi F. út 324.

Tel/fax: 277-95-35

e-mail: faszorfenntartas@gardenkft.hu

Favizsgálati adatlap

dátum: 2021. július 13.
hely: Bp. VIII. ker. Blaha Lujza tér
azonosító: 19
tudományos név: Gleditsia triacanthos
magyar név: tövises lepényfa
törzsØ: 36 cm koronaØ: 9 m fam.: 14,3 m törzsm.: 3 m



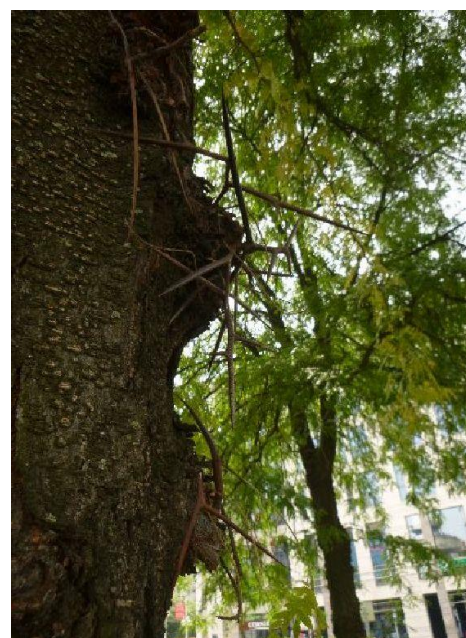
Gyökér és környezet állapota	Törzs állapota
feltöltésben lehordásban	kéregsérülés: fagyrepedés fatest sérülése korhadás odvasodás
talajzárás: zöldsziget cserjékkel	ferde növekedés
talajszennyezés	csavarodott növekedés
gyökérszónában közmű gyökérsérülés	nagy méretű, balesetveszélyes tövisek
gyökérszónában közmű gyökérsérülés	Radó-féle osztályzat (B): 3
gyökérszónában közmű gyökérsérülés	
eszegélykövet megemelte	
gyökérszónában közmű gyökérsérülés	
Radó-féle osztályzat (A): 3	
Koronaalap állapota	Korona állapota
fatest sérülése korhadás odvasodás villás elágazás	féloldalas kültpontos száraz ágak sérült vázág odvas vázág visszavágott
egy pontból több vázág	fenntartási munkája nehéz
víz-zsák	Radó-féle osztályzat (C): 4
Radó-féle életképességi osztályzat (E): 4	Radó-féle ápoltsági osztályzat (D): 4

Alapvetően sudaras koronájú fa a csúcsán minimális ferdüléssel. Koronaalapjában több vázág indul egy pontból.

Törzse erősen tövises, melyek közül az alsók el lettek távolítva, 2m fölött még vannak. Akusztikus tomográfal végzett vizsgálat szerint törzse egészséges.

Talaja erősen tömörödött. Gyökérszóna felnyomta a közeli járdát és annak szegélykövét. Felszínre került és sérült gyökere is látható.

A fa EU-módszer szerinti értékelése
 $(A+B+C+D+E)/5=65\%$



**A fa kezelést igényel.
Környezeti átalakításnál a gyökérszóna védelme fontos.**

Garden Faszorfenntartó Kft.

1214 Budapest, II. Rákóczi F. út 324.

Tel/fax: 277-95-35

e-mail: faszorfenntartas@gardenkft.hu

Favizsgálati adatlap

dátum: 2021. július 13.
hely: Bp. VIII. ker. Blaha Lujza tér
azonosító: 20
tudományos név: *Gleditsia triacanthos*
magyar név: tövises lepényfa
törzsØ: 43 cm koronaØ: 11,5 m fam.: 15,7 m törzsm.: 4 m



A fa EU-módszer szerinti értékelése
(A+B+C+D+E)/5=70%



Gyökér és környezet állapota
feltöltésben lehordásban
talajzárás: zöldsziget cserjékkel
talajszennyezés gyökérvonában közmű
gyökérsérülés
gyökérvaksérülés gyökérvak odvasodás a talajfelszín a gyökér megemelte gyökérzet a helyéről kimozdult
Radó-féle osztályzat (A): 3

Törzs állapota
kéregsérülés: fagyrepedés fatest sérülése korhadás odvasodás ferde növekedés csavarodott növekedés
nagy méretű, balesetveszélyes tövisek
Radó-féle osztályzat (B): 4

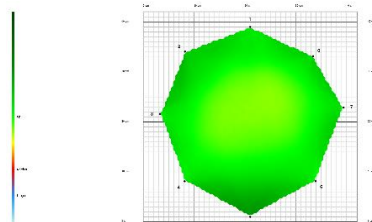
Koronaalap állapota
fatest sérülése korhadás odvasodás
villás elágazás
egy pontból több vágág víz-zsák
Radó-féle életképességi osztályzat (E): 4

Korona állapota
féloldalas külponos
száraz ágak
sérült vágág odvas vágág visszavágott
dús lombzat fenntartási munkája nehéz
Radó-féle osztályzat (C): 4

Radó-féle életképességi osztályzat (E): 4

Radó-féle ápoltsági osztályzat (D): 4

Két nagy vágága nyergesen, normál szögben csatlakozik.
Az ághasadás kockázata kicsi, de koronabiztosító kötéssel tovább fokozható a biztonsága a forgalmas elhelyezkedésre tekintettel.
Lombzata ép és sűrű.
Törzse erősen tövises, melyek közül az alsók el lettek távolítva, 2m fölött még vannak.
Környezetében több a cserje, mint tér többi fájánál.
Valószínűleg ennek következménye, hogy a tövének környezete fekáliával rendszeresen és súlyosan szennyezett volt.
Akusztikus tomográfal végzett mérés eredménye szerint korhadás nincs a törzsben, biztonsági faktora 153 %.



**A fa kezelést igényel.
Környezeti átalakításnál a gyökérvonák védelme fontos.**

Garden Faszorfenntartó Kft.

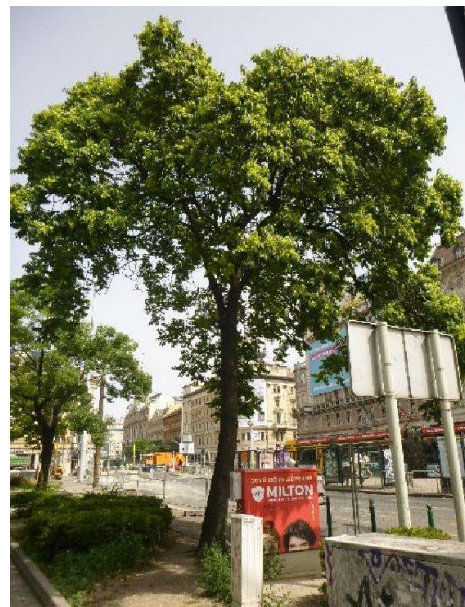
1214 Budapest, II. Rákóczi F. út 324.

Tel/fax: 277-95-35

e-mail: faszorfenntartas@gardenkft.hu

Favizsgálati adatlap

dátum: 2021. július 13.
hely: Bp. VIII. ker. Blaha Lujza tér
azonosító: 21
tudományos név: Ailanthus altissima
magyar név: mirigyes bálványfa
törzsØ: 39 cm koronaØ: 9 m fam.: 11,6 m törzsm.: 4 m



Gyökér és környezet állapota	Törzs állapota
feltöltésben lehordásban talajzárás: zöldsziget cserjékkel talajszennyezés gyökérzónában közmű gyökérsérülés gyökérsérülés gyökérsérülés gyökérsérülés a talajfelszín a gyökér megemelte gyökérzet a helyéről kimozdult	kéregsérülés: elszórtan kis sérülések fagyrepedés fatest sérülése korhadás odvasodás ferde növekedés csavarodott növekedés
Radó-féle osztályzat (A): 3	Radó-féle osztályzat (B): 4
Koronaalap állapota	Korona állapota
fatest sérülése korhadás odvasodás villás elágazás egy pontból több vázág víz-zsák	féloldalas külpontos száraz ágak sérült vázág törött csonk, karácsonyi díszvilágítást fenthagyták az ágon az út fölött út úrszelvénybe ér
Radó-féle életképességi osztályzat (E): 4	Radó-féle osztályzat (C): 3
	Radó-féle ápoltsági osztályzat (D): 3

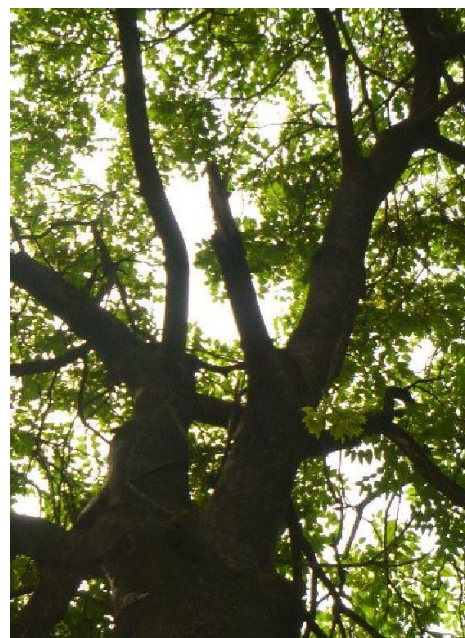
Lombozata ép, normális sűrűségű.
Koronájában törött és száraz ágak is találhatóak.
Az út fölött a karácsonyi díszvilágítást rajta hagyták az ágon.
Mivel ezek spirálisan vannak az ágra tekerve, akadályozzák az ág növekedését, ezért mindig eltávolítandók.
Az út fölötti ág a közlekedési úrszelvénybe ér, gallyazandó.

Törzse kicsit ferde állású, ép.
Akusztikus tomográfal végzett vizsgálat szerint törzse egészséges.

Talaja tömörödött, száraz, közművekkel terhelt.



A fa EU-módszer szerinti értékelése
(A+B+C+D+E)/5=60%



**A fa kezelést igényel.
Környezeti átalakításnál a gyökérzóna védelme fontos.**

Garden Faszorfenntartó Kft.

1214 Budapest, II. Rákóczi F. út 324.

Tel/fax: 277-95-35

e-mail: faszorfenntartas@gardenkft.hu

Favizsgálati adatlap

dátum: 2021. július 13.
hely: Bp. VIII. ker. Blaha Lujza tér
azonosító: 25
tudományos név: *Crataegus monogyna*
magyar név: egybibés galagonya
törzsØ: 6 cm koronaØ: 1 m fam.: 3,3 m törzsm.: 1,8 m



A fa EU-módszer szerinti értékelése
(A+B+C+D+E)/5=85%



Gyökér és környezet állapota
feltöltésben lehordásban
talajzárás: szűk fahely
talajszennyezés
gyökérszélvonalban közmű
gyökérsérülés gyökérsérülés gyökérsérülés gyökérsérülés a talajfelszín a gyökér megemelte gyökérszélvonal a helyéről kimozdult
sarjak
Radó-féle osztályzat (A): 4

Törzs állapota
kéregsérülés: fagyrepedés fatest sérülése korhadás odvasodás ferde növekedés csavarodott növekedés
sarjak
Radó-féle osztályzat (B): 5

Koronaalap állapota
fatest sérülése korhadás odvasodás villás elágazás egy pontból több vágás víz-zsák
Radó-féle életképességi osztályzat (E): 5

Korona állapota
féloldalas külpontos száraz ágak sérült vágás odvas vágás visszavágott
gallytörés
Radó-féle osztályzat (C): 4

Radó-féle ápoltsági osztályzat (D): 4

A fa környezete túlságosan burkolt, nagyon felmelegszik.
A levélen vízhiány és erős atka kártétel (szívogatás) látható.
A fa sokkal több öntözést igényel.
Átültetését javaslom fa nevelésére alkalmasabb környezetbe!
Egy gally töből történt kitérésének sérülése látható.
Törzsén kis méretű sarjak.

**A fa megtartását javaslom,
átültetésre alkalmas és javasolt.**

Garden Faszorfenntartó Kft.

1214 Budapest, II. Rákóczi F. út 324.

Tel/fax: 277-95-35

e-mail: faszorfenntartas@gardenkft.hu

Favizsgálati adatlap

dátum: 2021. július 13.
hely: Bp. VIII. ker. Blaha Lujza tér
azonosító: 26
tudományos név: *Tilia platyphyllos*
magyar név: nagylevelű hárs
törzsØ: 8 cm koronaØ: 1 m fam.: 3,4 m törzsm.: 1,3 m



A fa EU-módszer szerinti értékelése
 $(A+B+C+D+E)/5=35\%$



Gyökér és környezet állapota	Törzs állapota
feltöltésben lehordásban	kéregsérülés: fagyrepedés fatest sérülése korhadás odvasodás
talajzárás: szűk fahely	ferde növekedés
talajszennyezés	csavarodott növekedés
gyökérzónában közmű	sarjak
gyökérsérülés	törzs túl alacsony köztrültre
gyökérnyaksérülés	Radó-féle osztályzat (B): 3
gyökérnyak odvasodás	
a talajfelszín a gyökér megemelte	Korona állapota
3 közmű közé telepített teljesen alkalmatlan fahely - megszüntetendő	féloldalas külpontos száraz ágak sérült vázág odvas vázág visszavágott
Radó-féle osztályzat (A): 1	több helyen törés a koronában
	Radó-féle osztályzat (C): 3
Koronaalap állapota	Radó-féle ápoltsági osztályzat (D): 2
fatest sérülése korhadás odvasodás	
villás elágazás	
egy pontból több vázág víz-zsák	
Radó-féle életképességi osztályzat (E): 3	

A fiatal fa intenzíven hajt.
Koronaalapja túl alacsonyan van, nem éri el a szabványos magasságot.
Egyik ága töben sérült.

A rendelkezésre álló fahely túl szűk, egészséges fa neveléséhez nem elegendő.

A fahely 3 közmű közé telepített: víz, csatorna, közvilágítás.
Ezek mindegyike túl közel van a fahelyhez, ami ezért fa nevelésére alkalmatlan.

Ezt a fahelyet meg kell szüntetni.

A fa extenzívebb helyre átültethető.
A fahely megszüntetendő.