

BUDAPESTREND

2024. májusi közlekedési riport



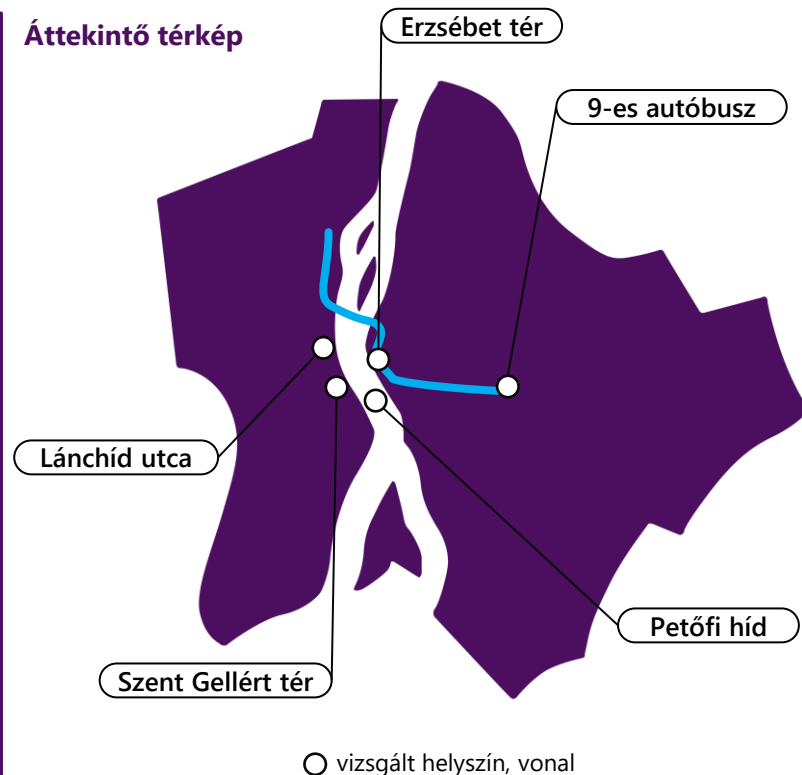


Tartalomjegyzék

A májusi közlekedési riport tartalma – Gyors eléréshez kattints a címekre!

- [A Petőfi híd egész napos komplex vizsgálata 2024 tavaszán](#) **3**
- [A 4-es és a 6-os villamos napi lefutásának vizsgálata a Petőfi hídon](#) **4**
- [A 9-es autóbusz hétköznapi utasforgalma májusban](#) **5**
- [A 9-es autóbusz csúcskeresztmetszeteinek órás lefutása](#) **6**
- [A Lánchíd utca forgalmának felmérése](#) **7**
- [A MOL Bubi májusi hónapja számokban](#) **8**
- [A MOL Bubi legnépszerűbb gyűjtőállomásainak forgalma májusban](#) **9**
- [Idén is csatlakozott a BKK a bringásreggeli eseményhez](#) **10**
- [Ideiglenes közlekedési változások megtervezésének adatalapú támogatása](#) **11**
- [Adatalapú felmérésekkel kölcsönösen segíti egymást a BME és a BKK](#) **12**
- [Komfortosabb utazás és jegyvásárlás a legújabb szolgáltatásfejlesztéseinkkel](#) **13**
- [Újra itt a nosztalgiaszezon: muzeális járművek közlekednek Budapest utcáin](#) **14**
- [Felhasznált módszertanok, elérhetőségek](#) **15**

Áttekintő térkép



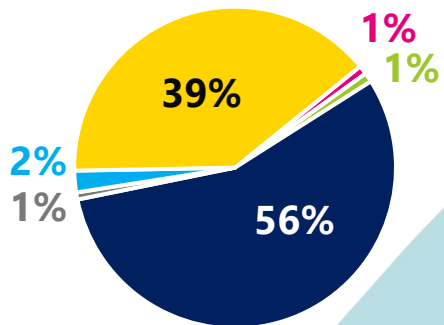
Akkor dönthetünk megalapozottan a különböző beavatkozásokról – például sűrűbb közlekedésről, menetrendi változásokról vagy hálózati módosításokról –, ha minél több forgalmi adat áll a rendelkezésünkre. Ezért mi, a BKK adatelemzői egész évben gyűjtjük és értékeljük a fővárosi forgalommal kapcsolatos valamennyi ágazat adatait, hogy azok segítségével működtessük Budapest közlekedési rendszerét, és felelősen döntsünk fejlesztéseinkről, a közlekedést érintő változtatásokról. Blogunkban további érdekességeket olvashatsz a témáról.



A Petőfi híd egész napos komplex vizsgálata 2024 tavaszán

Jelentősen eltér a két nagykörúti híd forgalmi összetétele

A Petőfi híd forgalmának megoszlása 2024. tavasz



Építése: **1937–1945**
 Újjáépítése: **1950–1952**
 Hossza: **378 méter**
 Szélessége: **25,6 méter**

PETŐFI HÍD

Összes áthaladó:
158 576 fő

Jelmagyarázat

- villamossal közlekedő
 - autóbusszal közlekedő
 - Kerékpárral és rollerrel közlekedő
 - gyalog közlekedő
 - motorral közlekedő
 - egyéni gépjárművel közlekedő*
- *: 1,3 fő/jármű átlagos értékkel számolva

761 fő 1 483 fő 30 792 fő 31 795 fő 1 968 fő 655 fő
599 fő 42 447 fő 521 fő 601 fő 46 066 fő 888 fő



2024 tavaszán teljes körű, irányhelyes forgalom- és utasszámlálást végeztünk a Petőfi híd keresztmetszetén. Az adatfelvétel több technológia segítségével történt az utasszámlálás a járműveken elhelyezett mérőberendezés és helyszíni felmérés, az úttesten és a járdákon elhaladók számlálása és közlekedési mód szerinti megkülönböztetése pedig kamerakép-elemzéssel. A Petőfi híd Dél-Buda és Dél-Pest kapcsolatának fontos közúti eleme, az M1-M7-es autópálya-bevezető–Nagyszőlős utca–Bocskai út tengely meghosszabbítása révén jelentős egyéni gépjárműforgalmat bonyolít le. A Margit híddal összehasonlítva összességében 50 ezerrel kevesebben kelnek át; villamossal több mint 30 ezerrel kevesebben, egyéni gépjárművel ugyanakkor 30 ezerrel többen keresztezik a hídon a folyót.

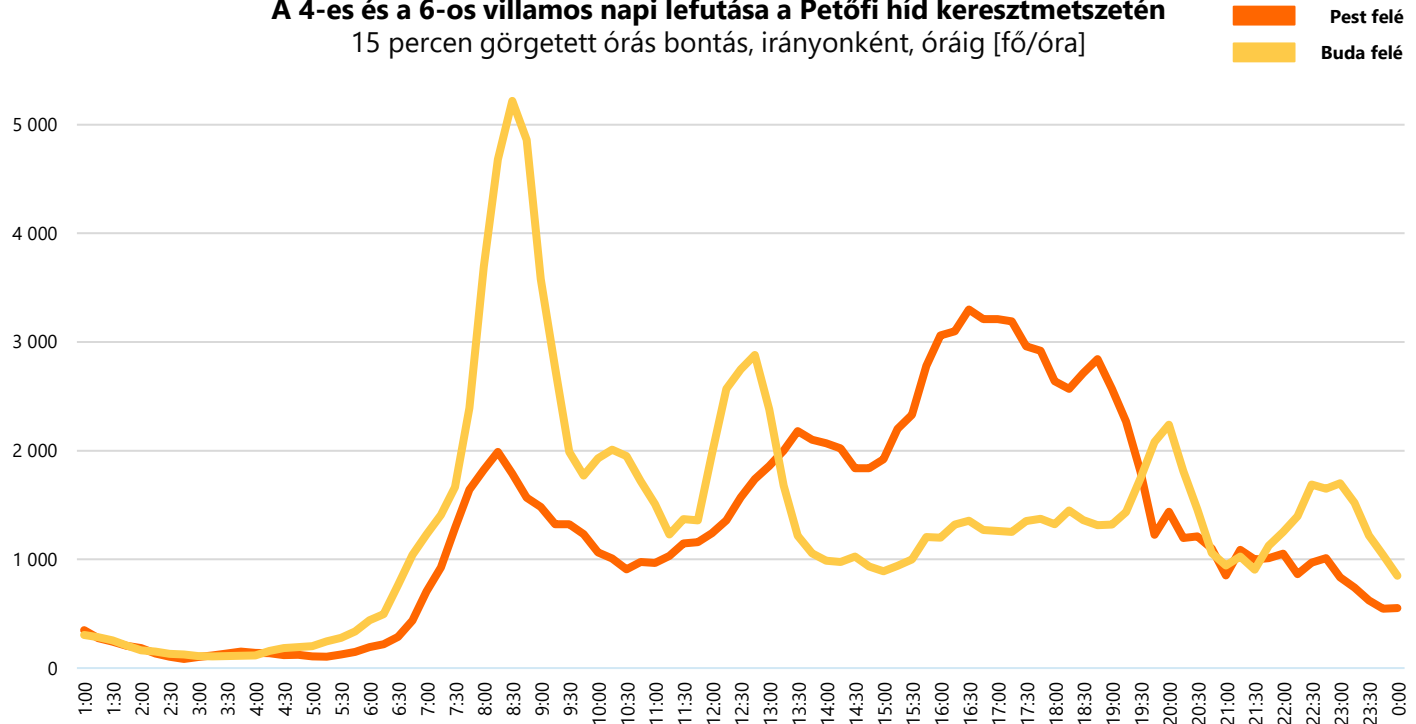


A 4-es és a 6-os villamos napi lefutásának vizsgálata a Petőfi hídon

Mindkét irányban csaknem azonos számú az utas, de eltérően oszlik el



A 4-es és a 6-os villamos napi lefutása a Petőfi híd keresztmetszetén
15 perces görgetett óras bontás, irányonként, óráig [fő/óra]

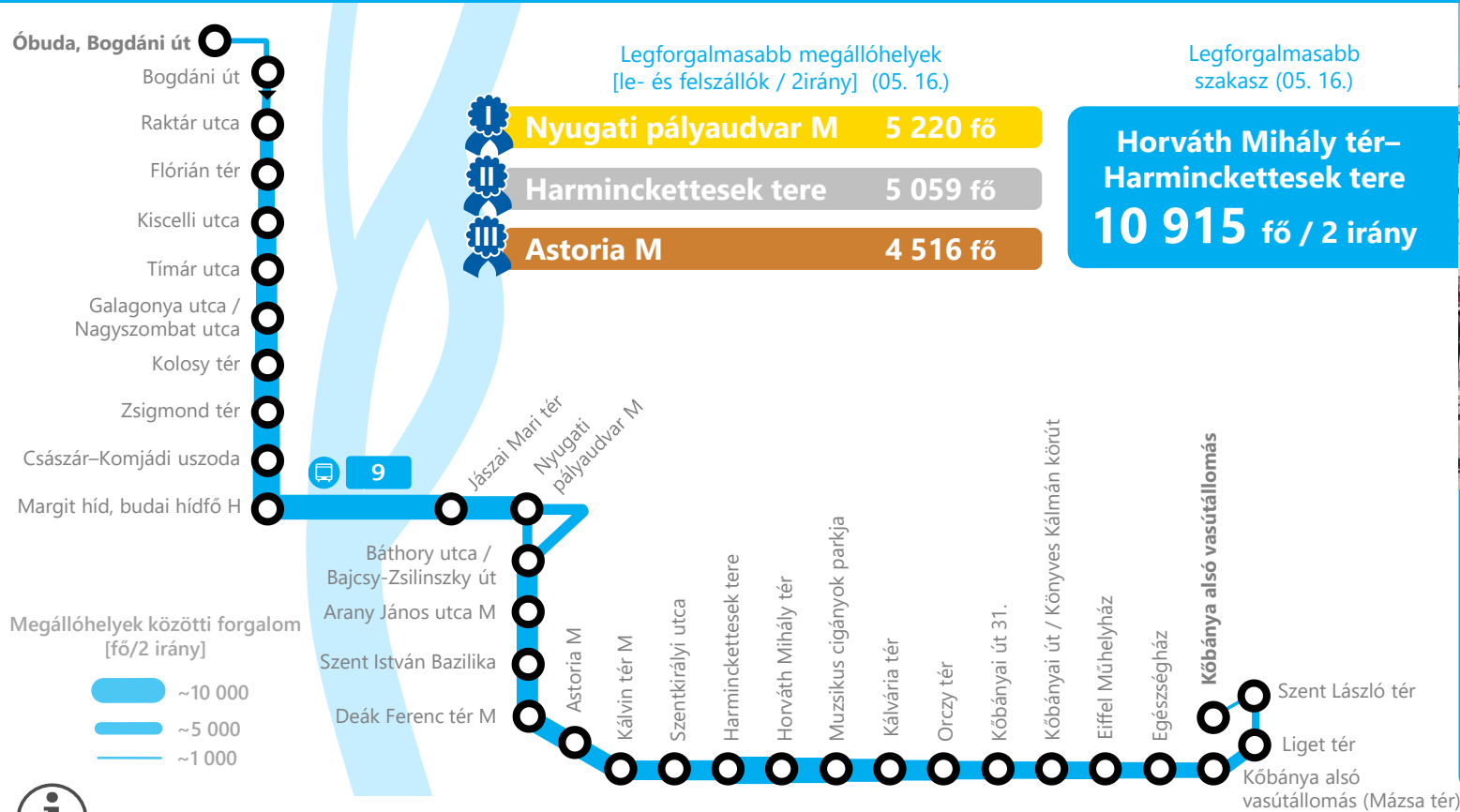


A 4-es és a 6-os villamos szintén nagy forgalmat bonyolít le a híd áthaladóinak arányában, de jelentősen, mintegy 30 ezer fővel elmarad a Margit hídon mért keresztmetszeti értéktől. Az irányhelyesen felmért utasforgalmi adatokból az óras lefutási adatokat megvizsgálva láthatóvá válik a napszaktól és iránytól függően eltérő karakterisztikájú görbe. Pest felé a klasszikus, rövid reggeli és elnyújtott délutáni csúcsidőszakokat figyelhetjük meg. Buda felé a reggeli kimagasló érték a Petőfi híd budai hídfőtereinél található egyetemi campusok elérésével magyarázható, míg az este 22 órát követő lépcső a pesti szórakozóhelyekről hazafelé igyekvők révén ugrik ki.



A 9-es autóbusz hétköznapi utasforgalma májusban

Utasforgalmi lépcsők a Nagykörút vonalában



A 9-es busz adatai

[irányonként]

Útvonalhossz
~14,9 km

Átlagos menetidő
~ 59 perc



A 9-es autóbusz Budapest egyik fő autóbuszos gerincvonala: Óbudát köti össze Kőbányával, keresztülhaladva a belvároson. A vonal keresztmetszeti utasforgalmának jellegzetessége, hogy a külső végállomásoktól a belváros felé haladva egyre növekszik, majd a Nagykörút két fő csomópontját – a Nyugati pályaudvar M és a Harminckettesek tere megállót – elérve csökken. A belvárosi szakaszon a párhuzamos felszíni és felszín alatti járatoknak köszönhetően utasforgalma alacsonyabb.

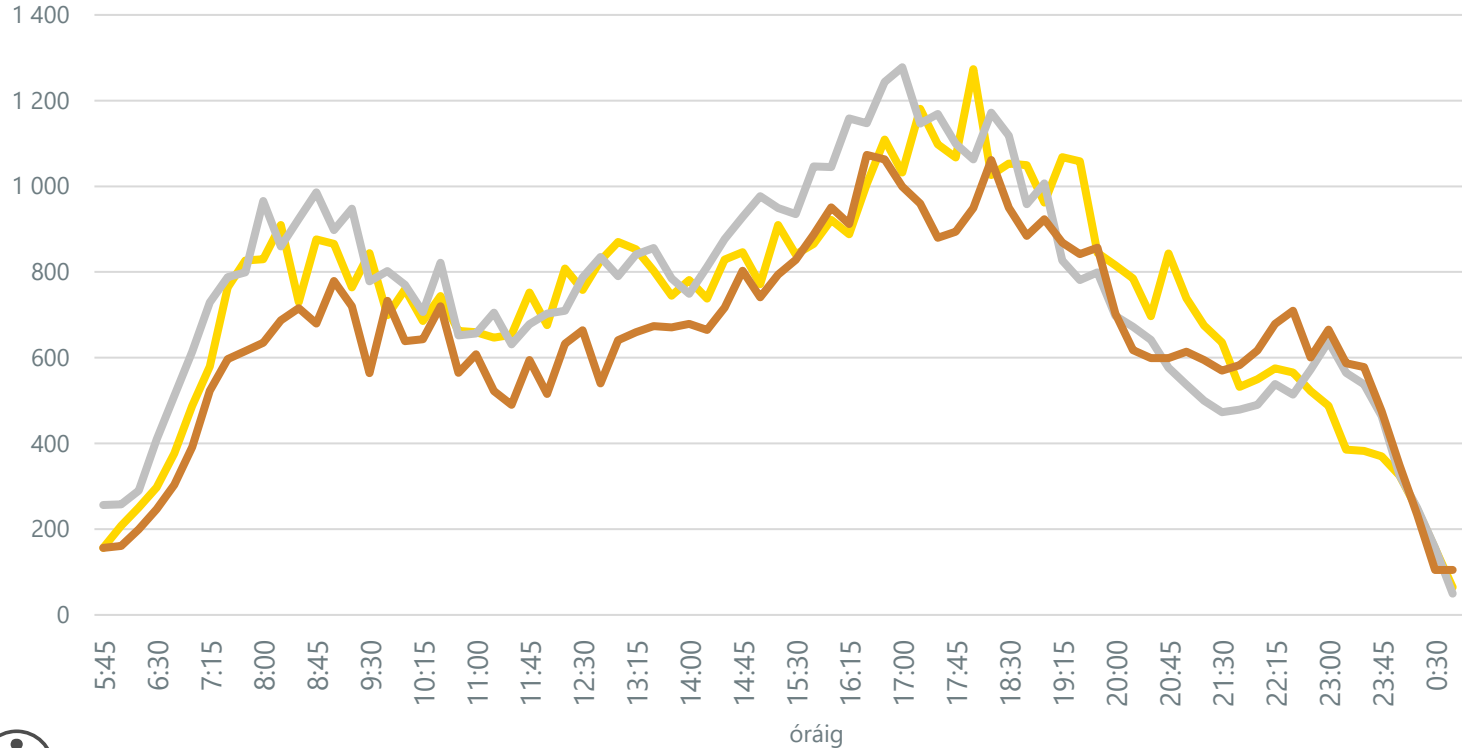


A 9-es autóbusz csúskeresztszeteinek órás lefutása

Hasonló jellemző tulajdonságok a legforgalmasabb megállóban

A 9-es autóbusz utasforgalma a három legforgalmasabb megállóhelyen

15 percen görgetett órás bontás, mindkét irányban [fel- leszállók száma / 2 irány]



I Nyugati pályaudvar M



II Harminckettesek tere



III Astoria M

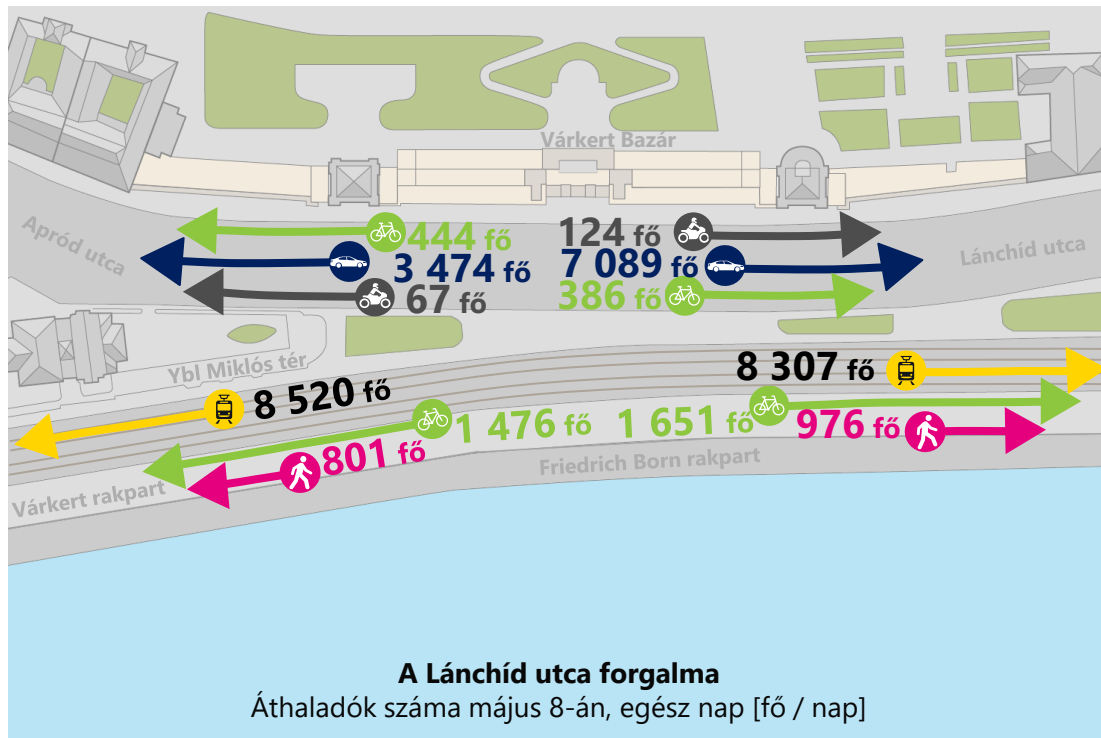


A 9-es autóbusz három legforgalmasabb megállóhelyének lefutása nagyon hasonló képet mutat. A délutáni csúcsidőszak utasforgalma magasabb, mint a délelőttié, ami az akkor megjelenő turistaforgalommal is indokolható, hiszen mindhárom megállóhely a Nagykörúton vagy azon belül található. Az Astoriánál a napközbeni utasforgalom alacsonyabb, de 21 és 23 óra között itt a legmagasabb az utasforgalmi csúcs a másik két helyszínhez viszonyítva, ami az éjszakai élet turistaforgalmával magyarázható.



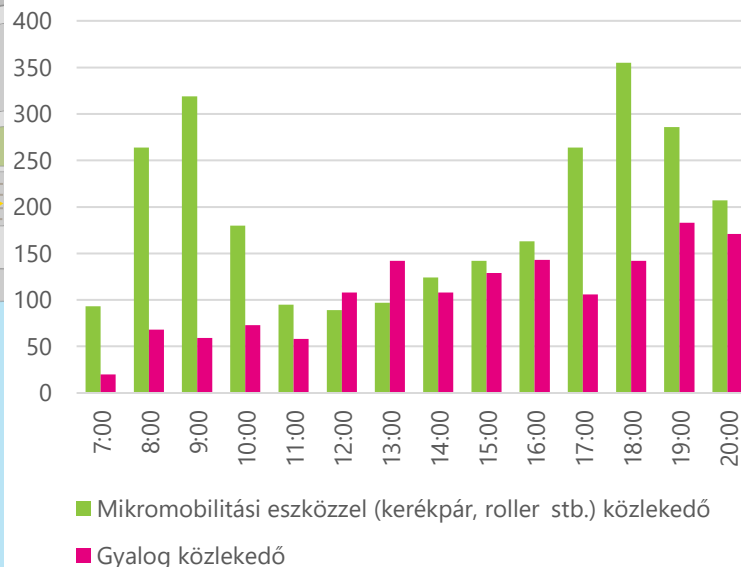
A Lánchíd utca forgalmának felmérése

Az átutazók számának megoszlása május 8-án, szerdán egész nap



Az aktív és mikromobilitási forgalom óras megoszlása 6:00 és 20:00 óra között

A felső rakparti, elválasztott gyalog- és kerékpárúton, óráig [áthaladás / két irány]



A Lánchíd utca forgalomcsillapított terület 30 km/órás sebességkorlátozással, ennek köszönhetően a villamos-utatsforgalom dominál ezen az útszakaszon. A gépjárműforgalom északi irányban körülbelül kétszer akkora, mint dél felé, ami annak köszönhető, hogy a Friedrich Born (Budai alsó) rakpartot észak felől érkeve el lehet hagyni az Erzsébet hídnál. A felső rakparti, aktív és mikromobilitási forgalom esetében megfigyelhető, hogy csúcsidőben jóval magasabb a kerékpárral és rollerrel közlekedők aránya, mint a gyalog közlekedőké, ami ezen közlekedési mód egyre erősödő hivatásforgalmi létjogosultságát jelzi. Az aktív módok aránya napközben kiegyenlített.

A gyalog közlekedők egy része a Várkert Bazár előtti járdát veszi igénybe, amely részkeresztmetszetet ez a vizsgálat nem tartalmazza.

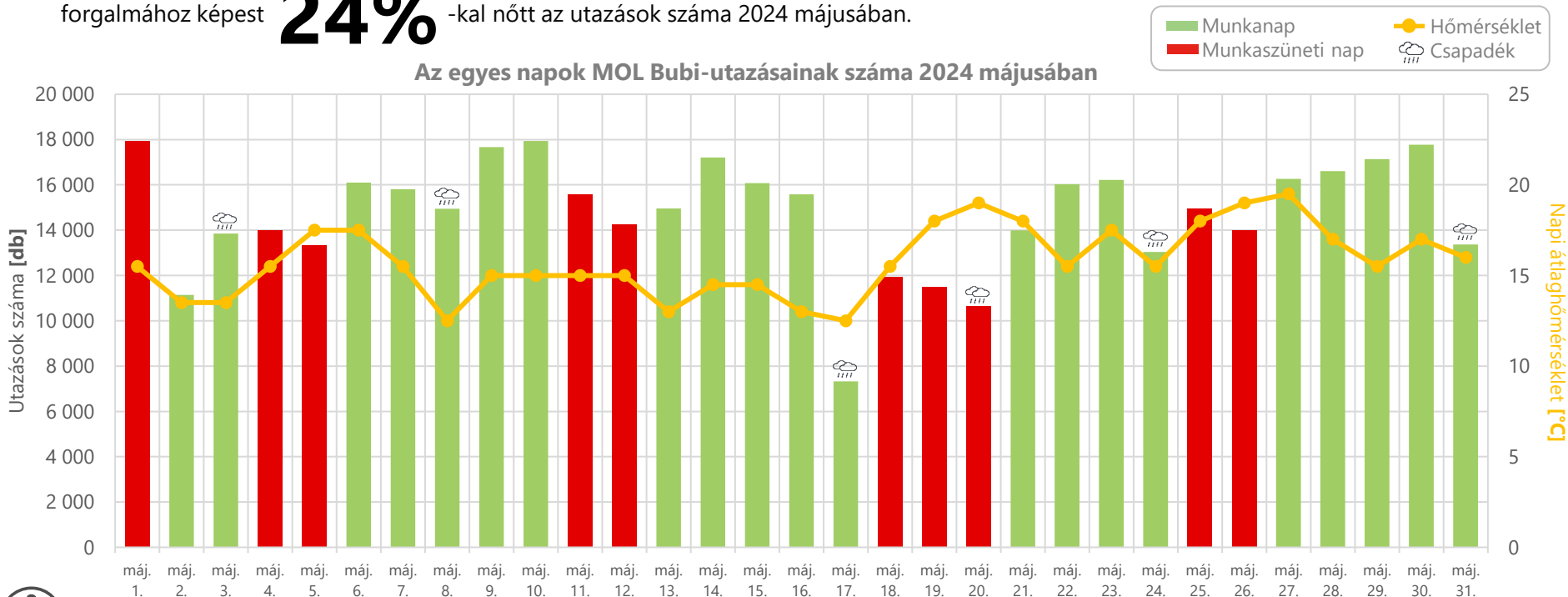


A MOL Bubi májusi hónapja számokban

Májusban több mint 15 ezer volt az átlagos munkanapi forgalom

Májusban a MOL Bubi-val több mint **457 ezer** utazás történt, naponta átlagosan 14 745. A MOL Bubi tavaly májusi forgalmához képest **24%**-kal nőtt az utazások száma 2024 májusában.

Az egyes napok MOL Bubi-utazásainak száma 2024 májusában



Munkanapokon átlagosan 21%-kal többször vették igénybe a szolgáltatást 2023 azonos időszakához mérten. A hétvégi és munkaszüneti napokon átlagosan több mint 13 ezerszer közlekedtek MOL Bubi kerékpárokkal, ami a tavalyi azonos időszakhoz viszonyítva 29%-kal magasabb érték. Május 1-jén volt a második legforgalmasabb nap a hónapban 17 927 utazással, ami csupán 13 utazással marad el a májusi 10-ei legforgalmasabb naptól.



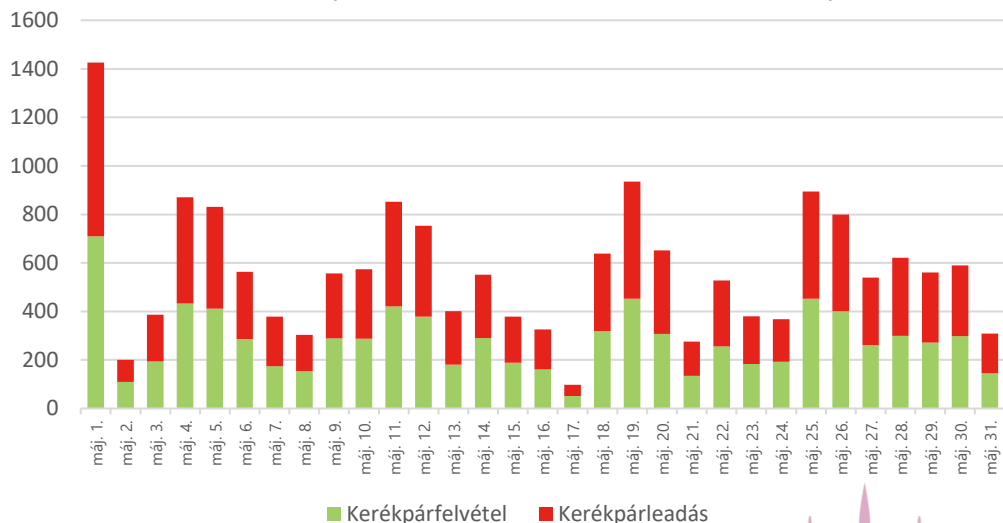
A MOL Bubi legnépszerűbb gyűjtőállomásainak forgalma májusban

A Margitsziget állomás volt a legforgalmasabb 2024 májusában

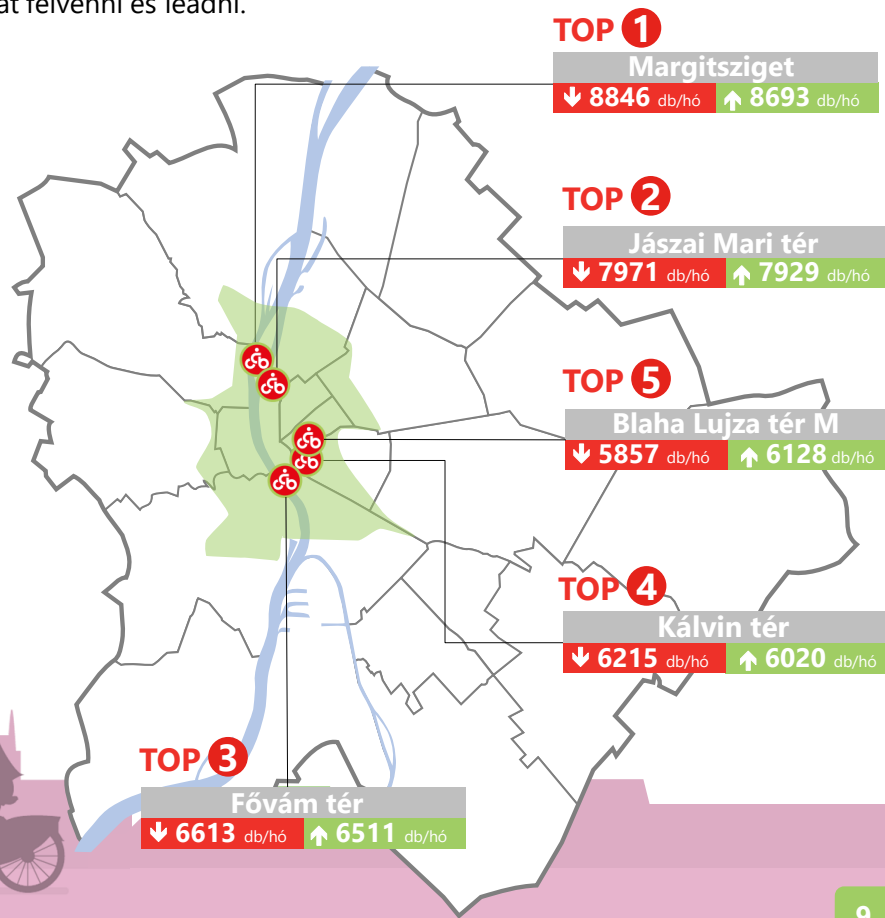
Jelenleg városzerte **208** gyűjtőállomáson lehet MOL Bubi bringákat felvenni és leadni.

A hónap legnépszerűbb gyűjtőállomásának (Margitsziget) forgalma

Kerékpárfelvételek és -leadások száma [db/nap]



■ Kerékpárfelvétel ■ Kerékpárleadás





Idén is csatlakozott a BKK a bringásreggeli eseményhez Már MOL BubiVal vagy saját kerékpárral is lehet tervezni a BudapestGO-ban

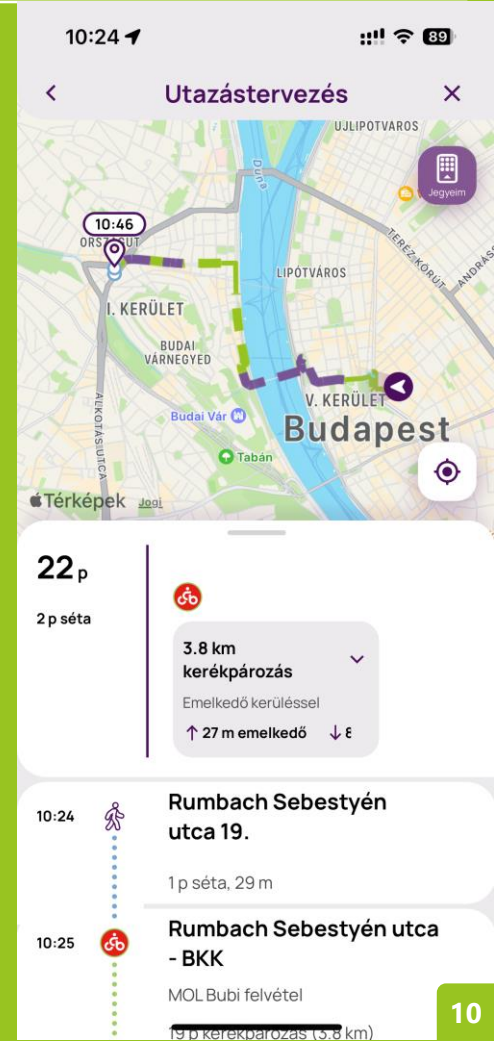
A bringásreggeliken országszerte 10 000 biciklizőt szólítanak meg személyesen több mint 100 helyszínen, ahol beszélgethetnek a kerékpározási szokásaikról, arról, mitől lehet biztonságosabb, gyerek- és kerékpárosbarátabb a lakóhelyük.



A BKK péksüteménnyel, almával, üdítővel és túrórudival várta május 14-én, kedd reggel a kerékpárral munkába vagy iskolába indulókat 7 és 9 óra között az Erzsébet téren, a Magyar Kerékpárosklub Bringásreggeli akciójához csatlakozva. A reggeli mellett a helyszínen a BKK legfrissebb kerékpáros térképét is megkapták az érdeklődők, amelyen részletesen megnézhetők a fővárosi kerékpáros útvonalak.

Aki inkább az online megoldásokat szereti, annak érdemes a BudapestGO appot használnia, amely akár MOL BubiVal, akár saját kerékpárral is tervez kerékpárosbarát útvonalakat. Sőt, az alkalmazás azt is megmutatja, hogy az adott útvonalon van-e olyan közösségi közlekedési járat, amelyen bringa is szállítható. Útvonaltervezéskor a Beállítások menüben lehet kiválasztani a bringás tervezéshez kapcsolódó extrákat.

A képre kattintva megnézheted, hogy hogyan működik a kerékpáros útvonaltervezés a BudapestGO-ban.





Ideiglenes közlekedési változások megtervezésének adat alapú támogatása

Adatalapon, forgalmi modellezéssel terveztük meg az 1-es villamos vágányzárát

A BKK adatelemzőivel nemcsak fejlesztéseinkhez, hanem az ideiglenes változások közlekedési rendjének megtervezéséhez is – például felújítások miatti közösségi közlekedési útvonal-módosításaihoz vagy vágányzárakhoz – gyűjtjük és elemezzük a fővárosi forgalommal kapcsolatos adatokat.



2024 nyarán a Ferencváros–Kelenföld közötti vasúti beruházás munkálatai miatt Újbudán, az 1-es villamos vonalán vágányzár lesz. Támogatva az ideiglenes forgalmi rend kialakításának adat alapú megtervezését, többféle vizsgálatot is elvégeztünk.

A legfrissebb iskolaszüneti forgalmi adatokért már tavasszal utasszámlálásokat végeztünk az 1-es és 1A villamoson. Bár a legmodernebb CAF-típusú járműveken az infraszenzorok irányonként érzékelik az utasmozgásokat – azaz a le- és felszállásokat – a vonal több keresztmetszetén kiegészítő méréseket is szükséges volt elvégeznünk, hogy teljes körű képet kapjunk a vonal jelenlegi iskolaszüneti utasforgalmáról.

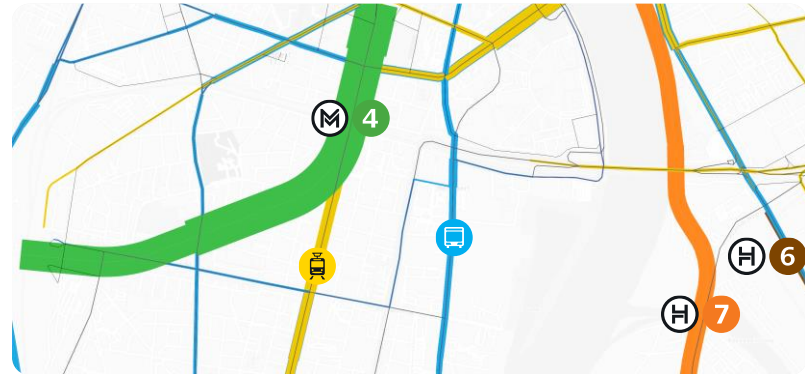


Az utasforgalmi adatok a nyári pótlási forgalom tervezéséhez, a villamospótló buszok követési idejének, illetve a szükséges kapacitások meghatározásához nyújtottak segítséget.

Az Egységes Forgalmi Modell [EFM] eszközével több közlekedési rend-opciót hasonlítottunk össze egymással, így különböző előrejelzéseket kaptunk arról, hogy melyik verzió alkalmazása milyen hatással lenne az egyes közlekedési ágazatok közötti átrendeződésekre.



A modellezési eredmények alapján kimutattuk, hogy melyik verzió milyen forgalmi, illetve hálózati eredményekkel jár, így ki tudtuk választani a legmegfelelőbb közlekedési rend-változatot.

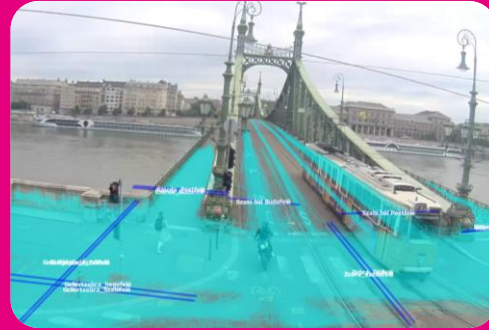
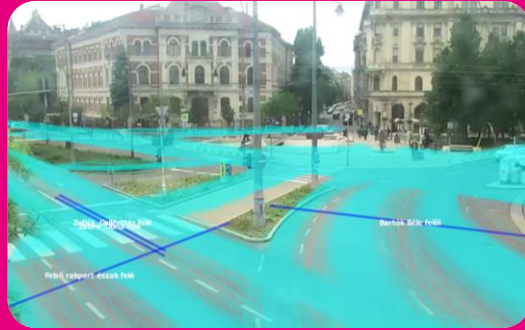


Az 1-es villamos vágányzárának EFM modellezése



Adataalapú felmérésekkel kölcsönösen segíti egymást a BME és a BKK

Gyalogosáramlás felmérése a Szent Gellért téren a BME együttműködésével



Kivel működik együtt a BKK a felmérés során?

A BKK a Budapesti Műszaki és Gazdaságtudományi Egyetem Közlekedésmérnöki és Járműmérnöki Karával együttműködve gyalogos-forgalomáramlással kapcsolatos vizsgálatot készített.

A hallgatók a Közlekedési technológia című tantárgy keretein belül mérték fel a Szent Gellért tér gyalogosmozgásait.

Hogyan történt az adatgyűjtés?

A diákok manuális adatgyűjtést hajtottak végre, amelynek során a hallgatók egy része egy-egy gyalogos mozgását figyelte meg, hol lépett be és ki a vizsgált területen, a szabálykövetésüket és mozgásukat jelentősen befolyásoló tényezőket rögzítették (pl. gyalogátkelö-használat tilos jelzésnél, babakocsi-használat). Ezzel egy időben a hallgatók egy kisebb csoportja keresztmetszeti méréseket végzett, hogy a két párhuzamos méréssel elkészüljön a terület teljes gyalogos honnan hová mátrixa. A felmérés során a gyalogosok útvonala mellett a hallgatók megismerték korcsoportra, nemre stb. csoportosítva a közterület-használati szokásokat is.

A BKK az adatgyűjtést kamerakép-elemzéssel segítette, és az ebből kapott eredményeket biztosította a hallgatók számára.

[Itt további információk találhatóak a módszertannal kapcsolatban.](#)





Komfortosabb utazás és jegyvásárlás a legújabb szolgáltatásfejlesztéseinkkel

Új automaták, több megállóhely, nagyobb befogadóképességű járművek

Májusban több kedvező szolgáltatásfejlesztést is bevezetett a BKK.



A Közvágóhídhöz közeli szórakozóhelyek megnövekedett utasvonzó hatásához igazodva a szombatokat és munkaszüneti napokat megelőző éjszakákon a **901**-es és a **918**-as éjszakai vonalakon szóló helyett csuklós autóbuszok közlekednek, péntek és szombat esténként pedig a **2**-es vonalon pluszvilamossal is készül a BKK az esetlegesen megnövekvő igények kiszolgálására.



A **122E** autóbuszjáraton a megnövekedett utasforgalom segítése érdekében a csúcsidőszakban nagyobb befogadóképességű, csuklós buszok is közlekednek.



Hétféle napokon újra jár a **226**-os busz, amely a Nyugati pályaudvart, a Margitszigetet és az Óbudai-szigetet köti össze, a busz a Nyugati pályaudvar felé immáron a Zenélókútnál is megáll.



A **914**-es, a **914A**, a **950**-es és a **950A** járatok vonalán Újpest felé ezentúl megállnak az újonnan létesült Albert Flórián út elnevezésű megállóban is.

Május közepén a Deák Ferenc térnél és az Oktogonnál egy-egy új generációs, nagy kijelzős BKK-automatát helyeztünk ki. A nagy kijelzős vadonatúj készülékek üzembe állításán kívül a BKK korábban felújított három jegy- és bérletautomatát, hogy tesztelje azok működését, valamint az ügyfelek reakcióit. Külső és belső megújulásuknak köszönhetően az automaták üzembiztonsága hosszú távon nő, élettartamuk legalább további 5 évvel hosszabb, valamint a jegy- és bérletvásárlókat még gyorsabban és biztonságosabban szolgálják ki.





Újra itt a nosztalgiaszezon, muzeális járművek közlekednek Budapest utcáin 2024. májustól októberig ismét nosztalgiajáratok közlekednek a fővárosban



A nosztalgiajáratokkal kapcsolatos további naprakész információk honlapunkon található!

Visszatértek a nosztalgiajáratok a fővárosba, ismét megjelentek az utakon és a vágányokon a muzeális járművek. 2024. májustól októberig újra minden hétfvégén hangulatos járművek közlekednek Budapesten, amelyek ma már Budapest elmaradhatatlan jelképei, nemzetközileg is ismert szabadidős programlehetőségeket kínálva.



A hazai járműgyártás ikonikus példányai közül szinte mindegyik megfordult Budapest utcáin, amelyekből többet sikeresen megmentettek, és az elmúlt években felújítottak. Ezekkel az egyedi megjelenésű, különböző korszakokat reprezentáló járművekkel, amelyek egykor a budapestiek hétköznapjainak részei voltak – a BKK és a BKV együttműködésében, a rendszeres nosztalgiaközlekedés részeként – 2010-től utazhatnak az érdeklődők a nyári szezonban, emellett alkalmanként városi rendezvényekhez és ünnepekhez kapcsolódva is találkozhatnak nosztalgiajárművekkel a főváros utcáin.

A kuriózumnak számító közlekedési eszközökön kívül már retró járatokkal is találkozhatunk Budapesten, amelyek kifejezetten a 80-as, 90-es évek hangulatát idézik. A retró járművek olyan járműtípusok, amelyek ma már nem vagy csak ritkán közlekednek a napi forgalomban, de korábban a fővárosi utcaképhez tartoztak.



Felhasznált módszertanok, elérhetőségek

Minden forgalmi adat egy helyen: online diagramok a BKK honlapján



BUDAPESTI
KÖZLEKEDÉSI
KÖZPONT

UTAZÁS

BKK



KAPCSOLAT

Hírek

Fejlesztések

Döntsünk közösen

Rólunk

Üzleti ügyfelek

Karrier



Utasszámláló szenzorok járművön

A BKK által megrendelt számos közösségi közlekedési jármű utasszámláló szenzorokkal rendelkezik, amelyek az ajtók felett elhelyezkedve számolják a le- és felszálló utasokat.



Útpályába épített hurokdetektorok

A hurokdetektorok közötti útpályába épített forgalomszámláló eszközök, amelyek a felettük elhaladó fémes tárgyat érzékelve megszámlálják az áthaladó járműveket.



Kamerakép-analízis

Egy szoftver segítségével a városban található forgalomfigyelő kamerák felvételeit felhasználva meg tudjuk számolni az áthaladó járműveket, gyalogosokat.



Waze-felhasználói bejelentések

A Waze gyűjti felhasználóinak az applikáció használata során mért átlagos haladási sebességét, és ezeket az adatokat egy publikus, felhőalapú rendszerben tárolja. Ehhez az adatcsomaghoz készítettünk egy aggregálóprogramot, mellyel strukturáltan tudjuk elemezni, vizualizálni ezt az információhalmazt.

Stratégiánk

Magunkról

Fenntarthatóság, felelősségvállalás

Forgalmi adatok, diagramok

Programok a BKK-val

Keress fel honlapunkon a **Forgalmi adatok, diagramok** oldalt!



Észrevétel esetén vedd fel velünk a kapcsolatot az alábbi elérhetőségen:

adatkozpont@bkk.hu



Elkötelezettek vagyunk amellyel, hogy a lehető legtöbb információt közérthető formában, ismertető jelleggel publikáljuk. A forgalmi adatokkal kapcsolatos összes információt egy áttekinthető felületen, a Forgalmi adatok, diagramok oldalon találhatjátok meg a BKK honlapján. A közlekedési riportokon kívül szemléletesen, interaktív diagramokkal mutatjuk be az egyes ágazatok adatait.