

# BUDAPESTREND

## 2023. októberi közlekedési riport



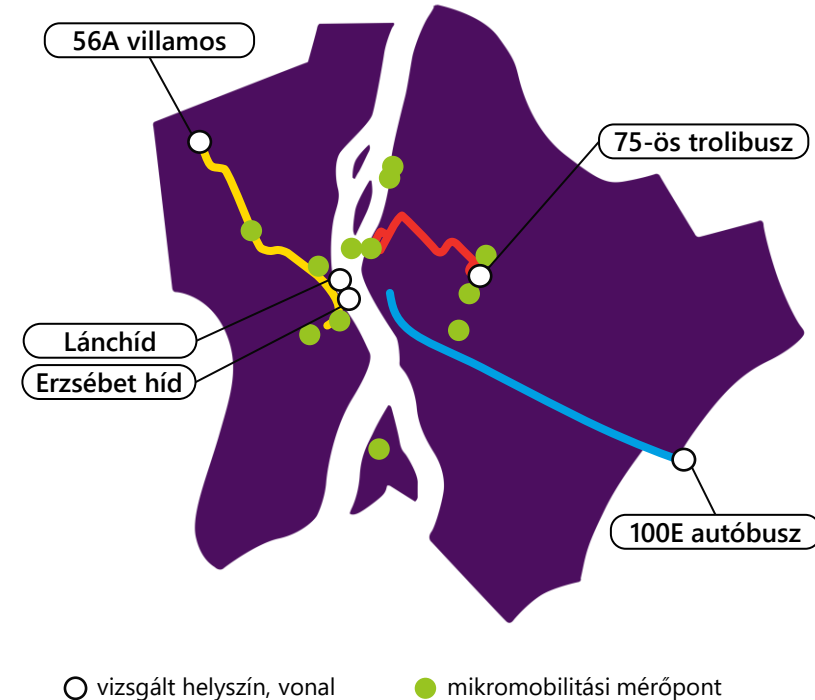


# Tartalomjegyzék

**Októberi közlekedési riport tartalma** – Gyors eléréshez kattints a címekre!

<a href="#">A Lánchíd komplex forgalma 2023. október 11-én, szerdán</a>	3
<a href="#">Az Erzsébet híd komplex forgalma 2023. október 25-én, szerdán</a>	4
<a href="#">Az Erzsébet hídon áthaladó autóbuszok utasforgalma</a>	5
<a href="#">A repülőtéri buszok utasforgalma a Liszt Ferenc Airport 2-n</a>	6
<a href="#">A 75-ös trolibusz utasforgalma 2023. október 23-án</a>	7
<a href="#">Az 56A villamos nemzeti ünnepnapi utasforgalma</a>	8
<a href="#">A HÉV-vonalak átlagos tanítási napi utasforgalma 2023-ban</a>	9
<a href="#">A MOL Bubi októberi hónapja számokban</a>	10
<a href="#">A MOL Bubi legnépszerűbb gyűjtőállomásai októberben</a>	11
<a href="#">Az Üllői út mikromobilitási forgalma októberben</a>	12
<a href="#">A közúti forgalom októberi adatainak összehasonlítása</a>	13
<a href="#">Mérőeszközök, jelzők és berendezések Budapest útjain</a>	14
<a href="#">Közlekedés a Magyarország–Szerbia (2-1) labdarugó-mérkőzés idején</a>	15
<a href="#">Adatbányászat és mesterséges intelligencia a közlekedési fejlesztésekben</a>	16
<a href="#">Szent István körúti kerékpársáv kialakítása</a>	17
<a href="#">Felhasznált módszertanok, elérhetőségek</a>	18

## Áttekintő térkép



Akkor dönthetünk megalapozottan a különböző beavatkozásokról – például sűrűbb közlekedésről, menetrendi változásokról vagy hálózati módosításokról –, ha minél több forgalmi adat áll a rendelkezésünkre. Ezért mi, a BKK adatelemzői egész évben gyűjtjük és értékeljük a fővárosi forgalommal kapcsolatos valamennyi ágazat adatait, hogy azok segítségével működtessük a fővárosi közlekedés rendszerét, és felelősen döntsünk fejlesztéseinkről, a közlekedést érintő változtatásokról. Blogunkban további érdekességeket olvashatsz a témáról.



# A Lánchíd komplex forgalma 2023. október 11-én, szerdán

## Továbbra is gyalog kelnek át a legtöbben a Lánchídon

Összes áthaladó: 09. 06.

**52 564** fő

Összes áthaladó: 10. 11.

**46 841** fő

**▼ 11%**

Forgalom változása az előző méréshez képest

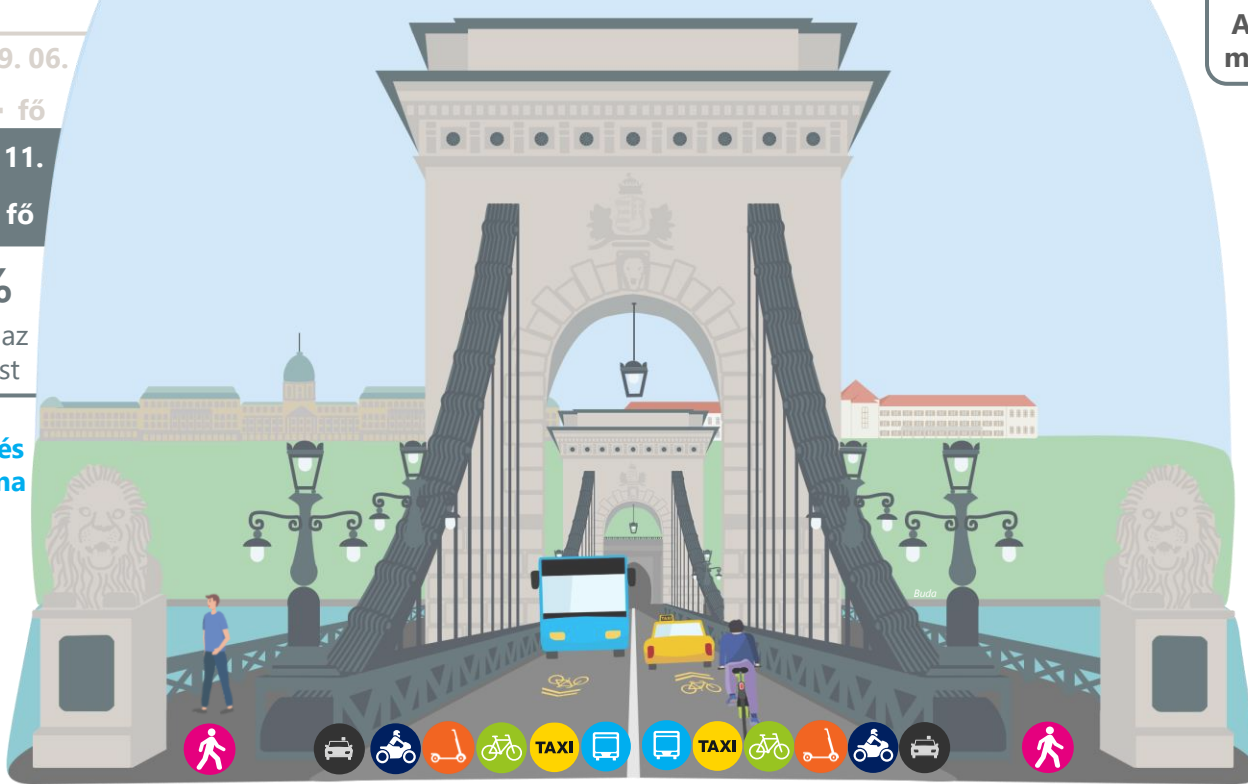
Közösségi közlekedés  
lánchídi utasforgalma  
mindkét irány [fő]

13 573

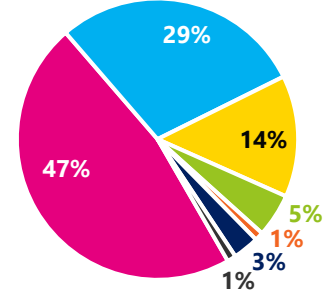
09. 06.

13 596

10. 11.



A Lánchíd forgalmának  
megoszlása: 2023. 10. 11.



Jelmagyarázat

- gyalog átkelő
- közösségi közlekedéssel, autóbusszal utazó
- taxival utazó [1,7 fő/jármű]
- kerékpárral közlekedő
- rollerrel közlekedő
- motorral közlekedő
- egyéb gépjárművel közlekedő, pl. hatóságok, közszolgáltatók [1,3 fő/jármű]

**10 232 fő 252 fő 663 fő 277 fő 1 170 fő 3 657 fő 6 781 fő 6 815 fő 2 909 fő 1 175 fő 249 fő 627 fő 192 fő 11 842 fő**



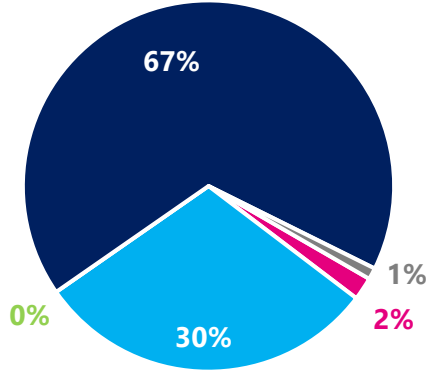
2023. október 11-én, szerdán teljes körű forgalomszámlálást végeztünk a Lánchídon mindkét irányban kamerakép-analízissel. Az őszi időjárás beköszöntével ezen a napon kisebb volt az áthaladók száma, mint az előző hónapban vizsgált napon. A hídon átkelők túlnyomó része, 47%-a továbbra is gyalog, míg 29%-a autóbusszokkal közlekedett. Érdekeség, hogy továbbra is Pest felé erősebb a taxiforgalom, mint a budai irányba.



# Az Erzsébet híd komplex forgalma 2023. október 25-én, szerdán

## Jelentős gépjárműforgalom a belváros közepén

Az Erzsébet híd forgalmának megoszlása: 2023. 10. 25.



Újjáépítés: **1961–1964**  
Hossza: **378,6 méter**  
Szélessége: **27,1 méter**

**1 599 fő** **22 440 fő** **528 fő** **569 fő** **22 876 fő** **2 084 fő**  
**408 fő** **52 890 fő** **49 858 fő** **111 fő**

### ERZSÉBET HÍD



Összes áthaladó: 10. 25.

**153 363 fő**

#### Jelmagyarázat

- gyalog átkelő
- közösségi közlekedéssel, autóbusszal utazó
- kerékpárral közlekedő
- motorral közlekedő
- egyéni gépjárművel közlekedő\*

\*: 1,3 fő/jármű átlagos értékkel számolva



2023. október 25-én, szerdán teljes körű forgalomszámlálást végeztünk az Erzsébet hídon mindkét irányban, amelynek során több adatgyűjtő technológiát alkalmaztunk, többek között a kamerakép-analízist is. A hídon ezen a napon több mint 150 ezren haladtak át; a módváltásuk rendkívül egyoldalú, ami a hírhoz kapcsolódó, nagy forgalmat lebonyolító közúti hálózat, illetve a hídon a hiányzó kerékpáros infrastruktúrával egyaránt magyarázható.



# Az Erzsébet hídon áthaladó autóbuszok utasforgalma

## Magasabb forgalom a délutáni időszakban, népszerűek a gyorsjáratok

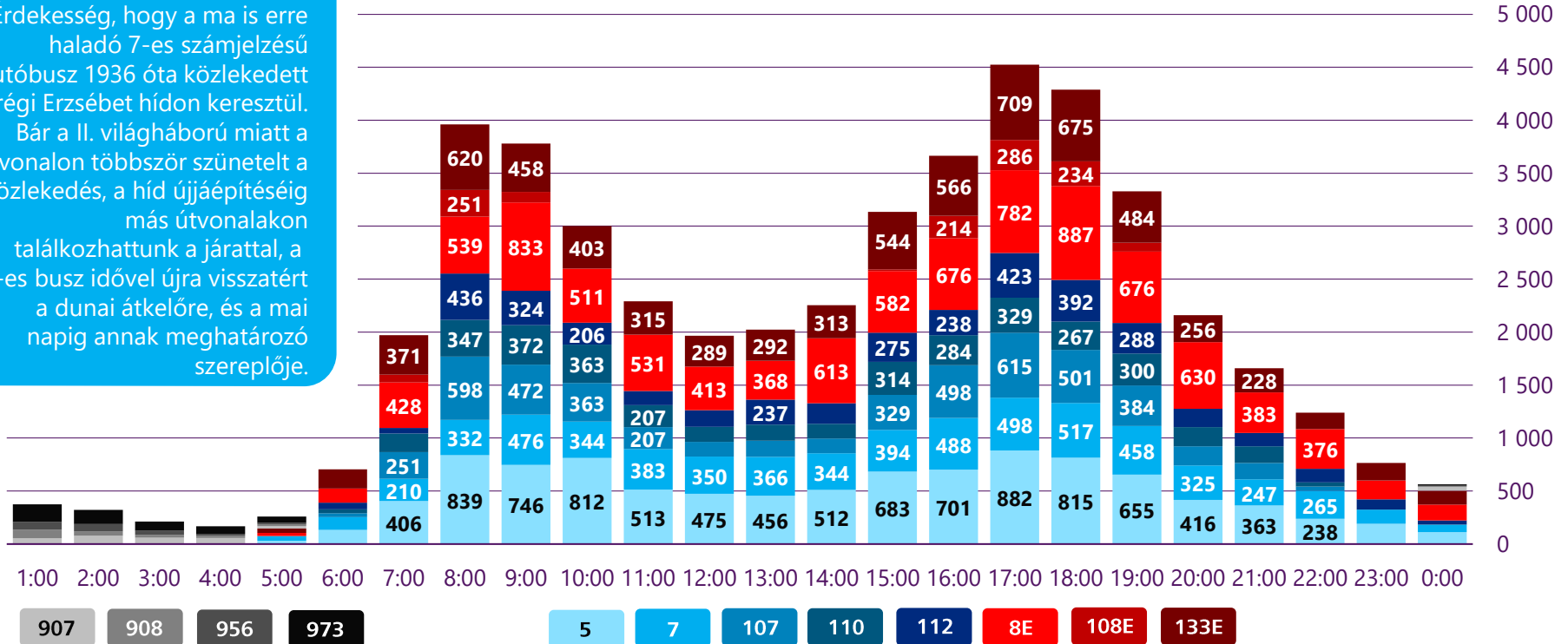
### 7-es autóbusz

Érdekeség, hogy a ma is erre haladó 7-es számjelzésű autóbusz 1936 óta közlekedett a régi Erzsébet hídon keresztül.

Bár a II. világháború miatt a vonalon többször szünetelt a közlekedés, a híd újjáépítéséig más útvonalakon találkozhattunk a járáttal, a 7-es busz idővel újra visszatért a dunai átkelőre, és a mai napig annak meghatározó szereplője.

### Az Erzsébet hídon át közlekedő autóbuszok utasforgalma 2023 októberében

Óras bontásban, mindkét irányban, óráig [fő]



2023 októberében felmértük, hányan utaznak át az Erzsébet hídon az itt közlekedő autóbuszokkal. A reggeli csúcsidezőszaknál a délutáni csúcsidezőszakban magasabb volt a forgalom: 16 és 17 óra között a BKK járataival több mint 4500 fő utazik mindkét irányban az Erzsébet hídon át. A 107-es busz jelentős szerepet vállal az Erzsébet híd autóbuszos forgalmában reggel és a délutáni időszakban is. Éjfél előtt és 04–05 óra között az éjszakai és a nappali járatok egy rövid átmenetben egyaránt közlekednek.



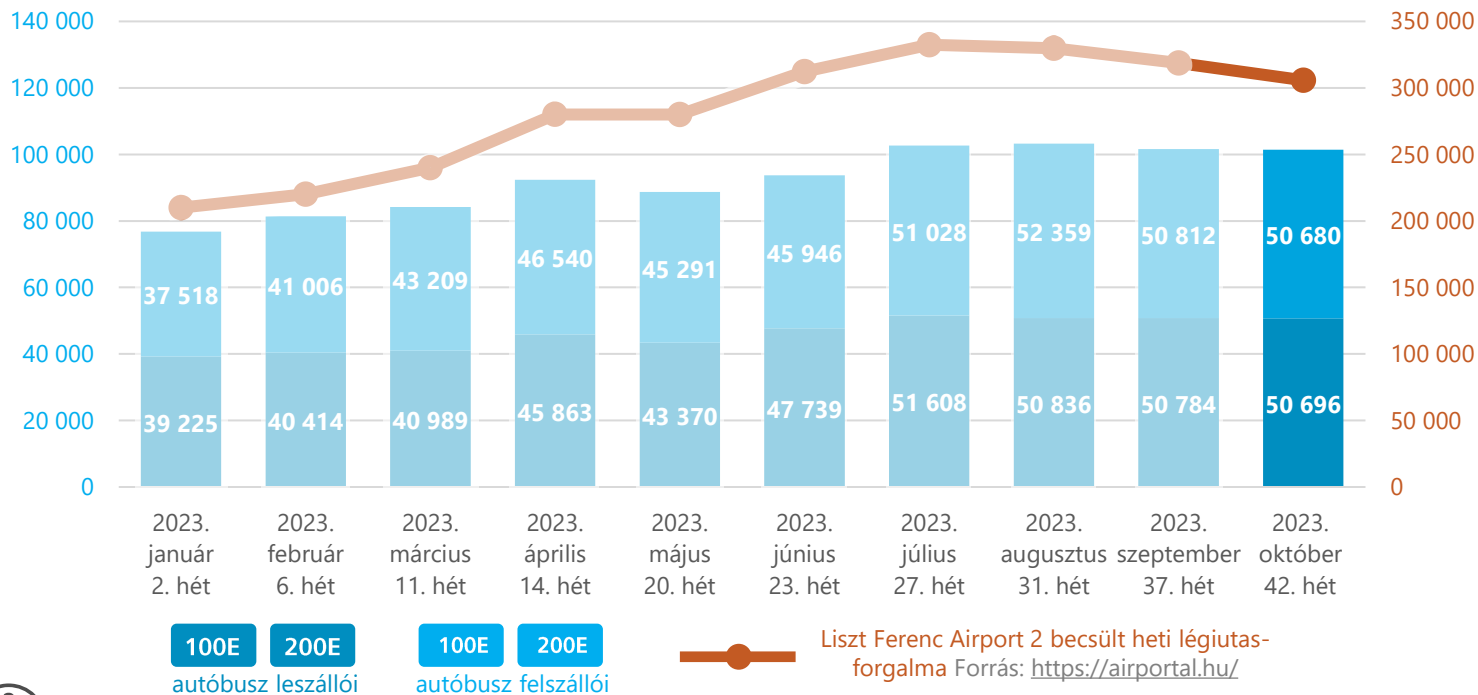
# A repülőtéri buszok utasforgalma a Liszt Ferenc Airport 2-n

## Újra a népligeti felüljárón keresztül közlekedik a 100E Repülőtéri Expressz

A Liszt Ferenc Airport 2 végállomás utasforgalma

A 100E Repülőtéri Expressz és a 200E busz le- és felszállóinak heti száma [fő/hét]

A Liszt Ferenc Airport 2 becsült heti légiutas-forgalma [fő/hét]



A Liszt Ferenc Airport 2 becsült légiutas-forgalma a nyári szezont követően enyhén mérséklődött, viszont a 100E és 200E autóbusz továbbra is heti 100 ezer fő feletti forgalmat bonyolított le a repülőtéri végállomáson. Október 17-től visszavonták az ideiglenesen bevezetett súlykorlátozást, így a népszerű 100E Repülőtéri Expressz ismét a népligeti felüljárón keresztül közlekedik. Az utasforgalmat rendszeresen figyelve mindig az utasigényekhez tudjuk igazítani az autóbuszok közlekedését.



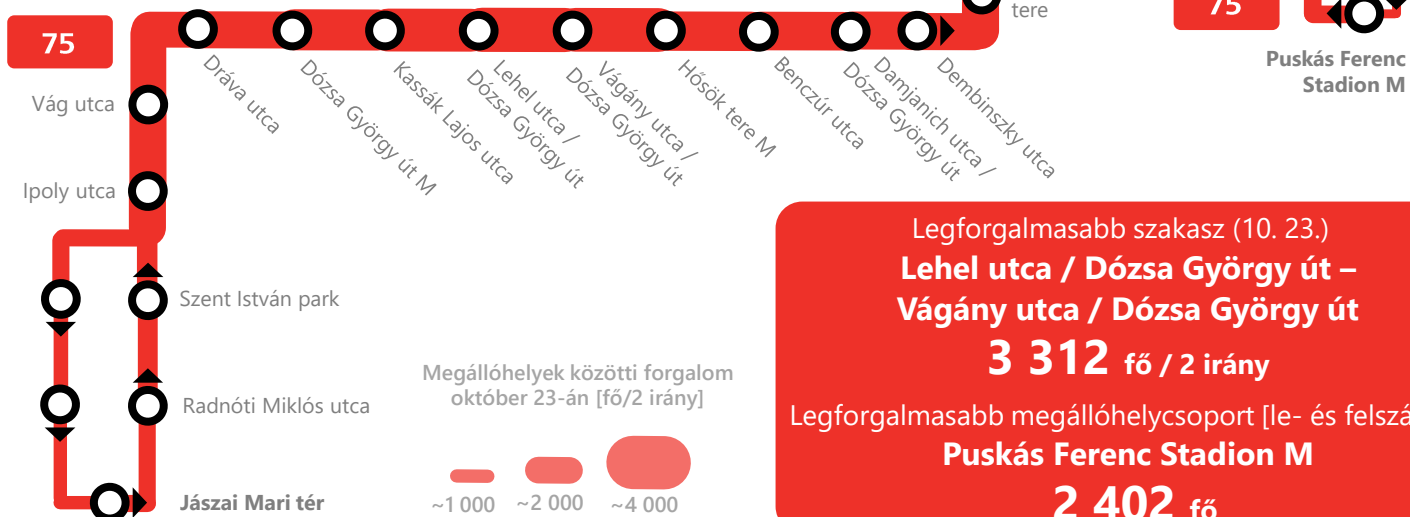
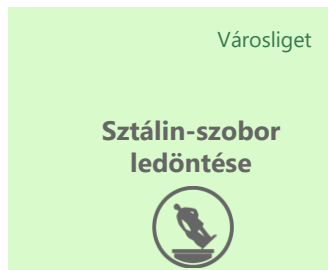


# A 75-ös trolibusz utasforgalma 2023. október 23-án

## Az 1956-os forradalom és szabadságharc színterén a legforgalmasabb

### Tudtad?

1954. december 31-én indult el a 75-ös trolibusz a mai Dózsa György úton Váci út és a Népliget között. 1956. október 23-án este fél 10 után a tüntetők ledöntötték a Városligeti fasorral szemben a 8 méter magas és csaknem 6 tonna súlyú bronz Sztálin-szobrot.



Legforgalmasabb szakasz (10. 23.)  
**Lehel utca / Dózsa György út –  
Vágány utca / Dózsa György út**

**3 312** fő / 2 irány

Legforgalmasabb megállóhelycsoport [le- és felszállók]

**Puskás Ferenc Stadion M**

**2 402** fő

Forrás: Fortepan / FOMTERY [1955]



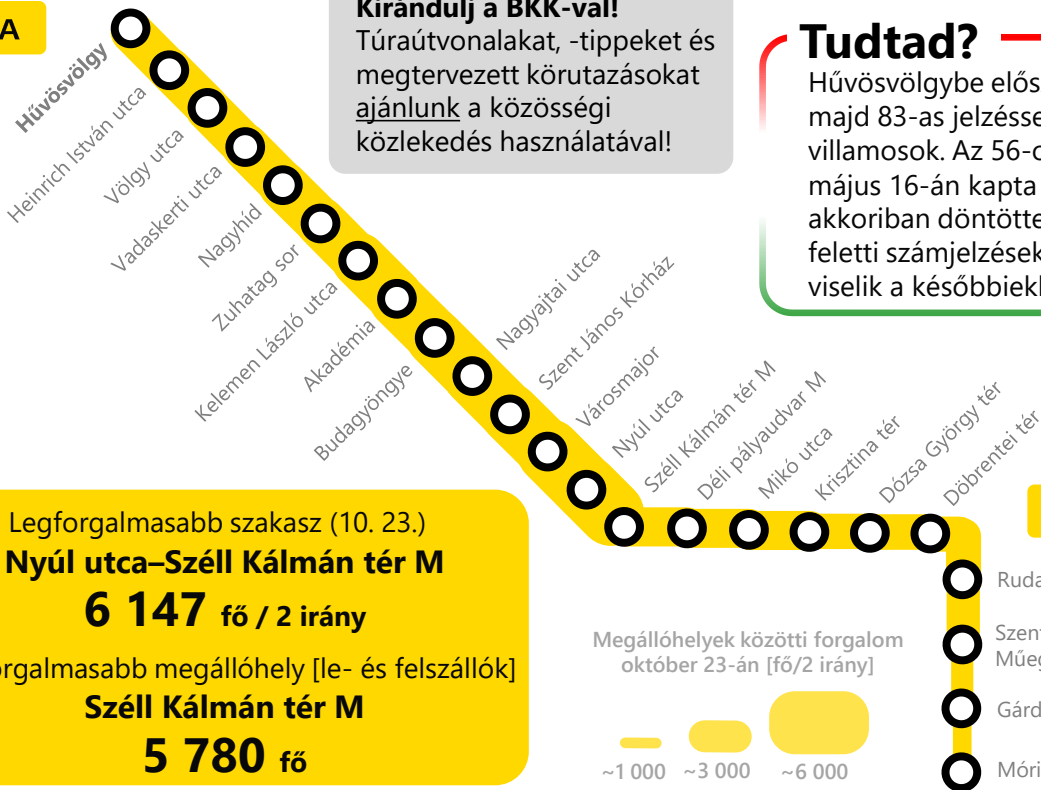
Október 23-án a 75-ös trolibusz vonalának Dózsa György úti része volt a legforgalmasabb, ahol a Hősök tere M és a Dózsa György út M megállóhely között átszállási kapcsolat biztosított az M1-es és M3-as metró között. A belvárosi jellegű és haránt irányú 75-ös trolibusz kétirányú utasforgalmának eloszlása a teljes útvonalon – az egyirányú szakaszokat leszámítva – jellemzően egyenletes. A Puskás Ferenc Stadion M végállomáson a másodikként érintett, Kerepesi úton kijelölt megállóhely volt népszerűbb, itt többen szálltak fel a trolibuszra.



# Az 56A villamos nemzeti ünnepnap-i utasforgalma

## A Budapest közeli kirándulóhelyek könnyen elérhetők közösségi közlekedéssel

56A



Forrás: Fortepan / Handa család [1959]



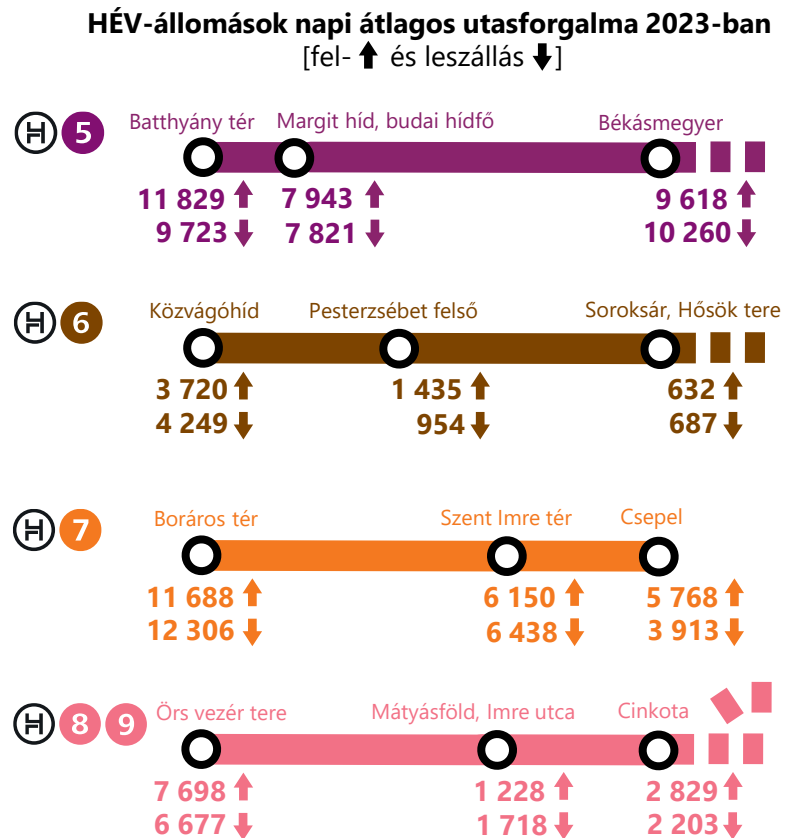
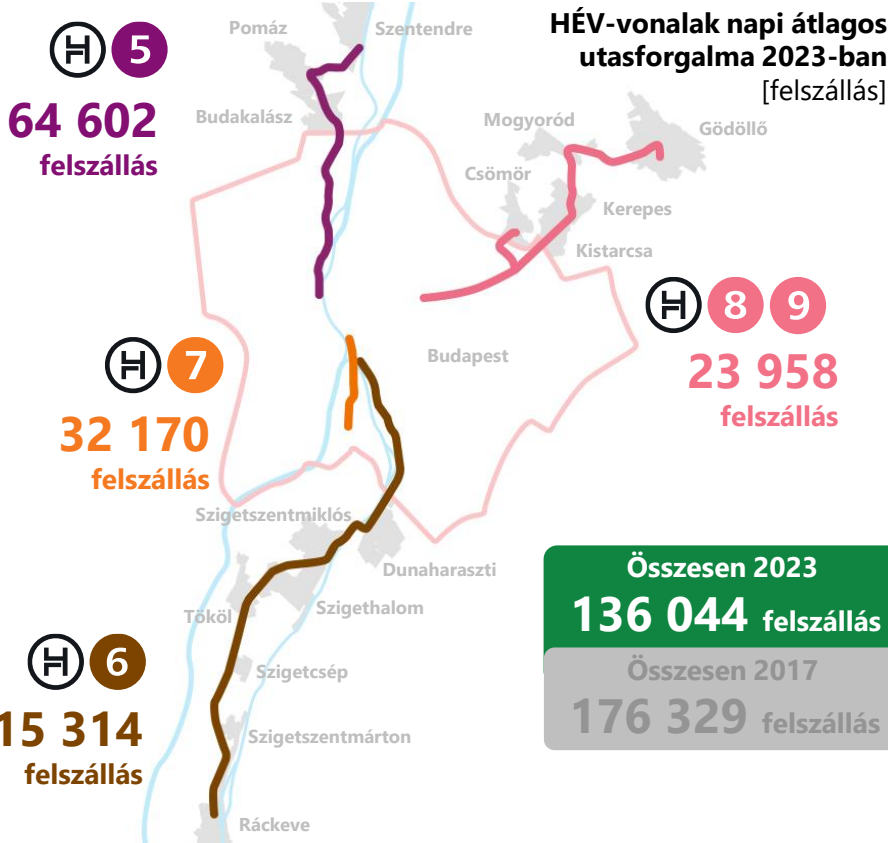
Az október 23-ai munkaszüneti napon megvizsgáltuk az 56A villamos utasforgalmát. A Széll Kálmán téren a városhatár felé jelentősen megnőtt az utasforgalom, mely Hűvösvölgy végállomáshoz közeledve fokozatosan csökkent. A csomóponttól Dél-Buda felé, a Szent Gellért tér – Műegyetem M megállóhelyig viszont mérsékeltlen egyenletes volt az utasforgalom, ahol át lehet szállni az M4-es metróra. Ünnepnapi sokan választják a Budai-hegyeket kirándulásuk célpontjául. Honlapunkon megtervezett útvonalakat, túratippeteket ajánlunk.





# A HÉV-vonalak utasforgalma 2023-ban egy átlagos tanítási napon

## Naponta több mint 130 ezerszer szállnak fel a HÉV-szerelvényekre



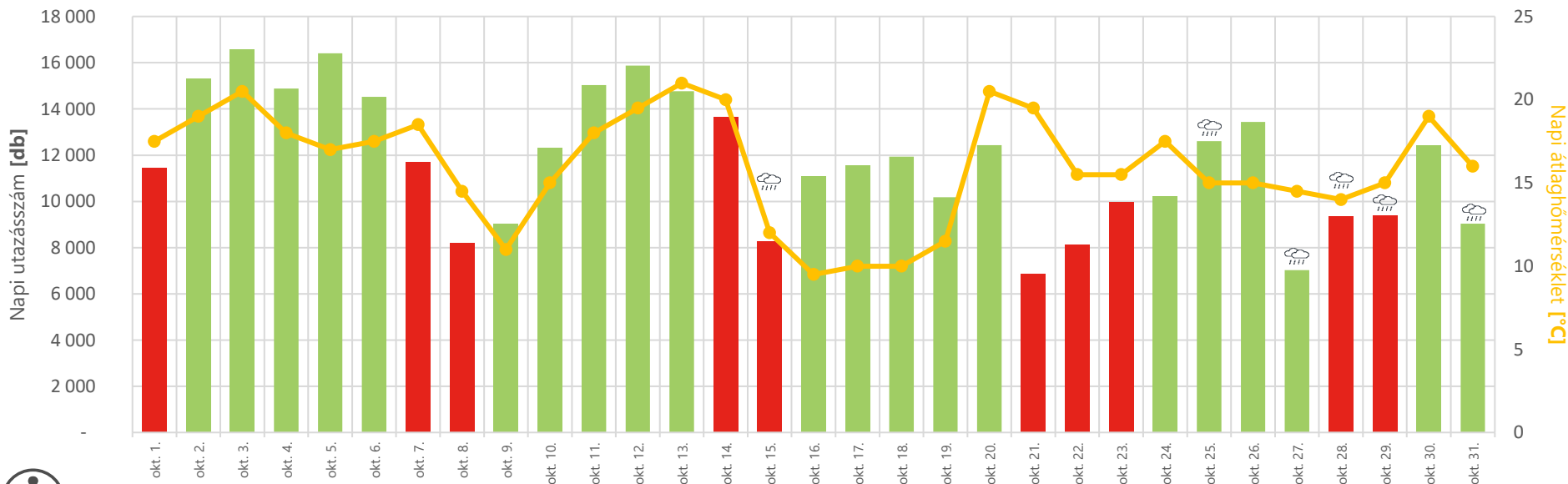
2023-ban teljes körű utasszámlálást végzett a MÁV-HÉV a Budapesten és az agglomerációban közlekedő HÉV-vonalakon. A pandémia előtti 2017-es adatokhoz képest az utasforgalom átlagosan 23%-kal kisebb, ami nagyságrendileg megegyezik a budapesti metróvonalakon tapasztalt trendekkel. Változatlanul a H5-ös HÉV bizonyult a legnépszerűbb vonalnak, amely a napi összforgalom több mint a felét adja. A legnagyobb forgalmat lebonyolító HÉV-állomás ugyanakkor a H7-es vonal Boráros téri végállomása csaknem 24 ezer le- és felszállóval.



# A MOL Bubi októberi hónapja számokban Újabb rekord októberben

Oktoberben a MOL Bubi-val több mint **363 ezer** utazás történt, naponta átlagosan 11 732. A MOL Bubi tavaly októberi forgalmához képest **9%**-kal nőtt az utazások száma 2023 októberében.

Az egyes napok MOL Bubi-utazásainak száma 2023. októberben



Ebben a hónapban munkanapokon átlagosan 6%-kal többen használták a MOL Bubi szolgáltatását 2022 azonos időszakához képest. Októberben a hétvégi napokon átlagosan több mint 9 ezren közlekedtek a MOL Bubi kerékpárokkal, ami a tavalyi év azonos időszakához viszonyítva 17%-kal magasabb érték.

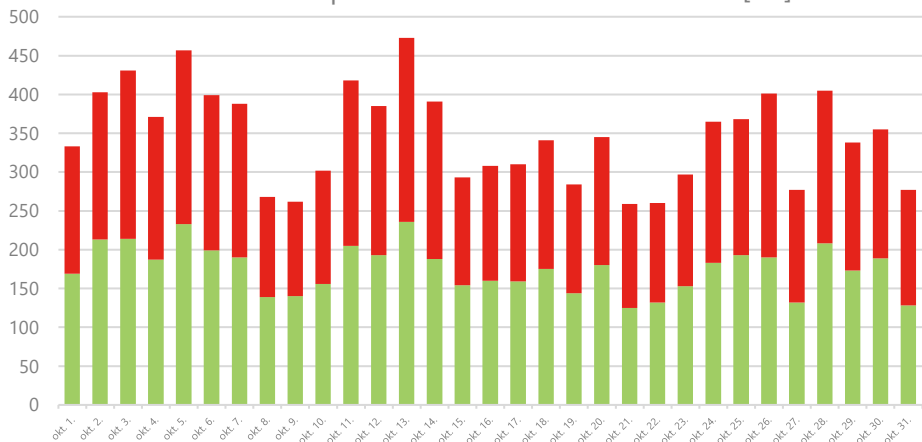


# A MOL Bubi legnépszerűbb gyűjtőállomásainak forgalma októberben

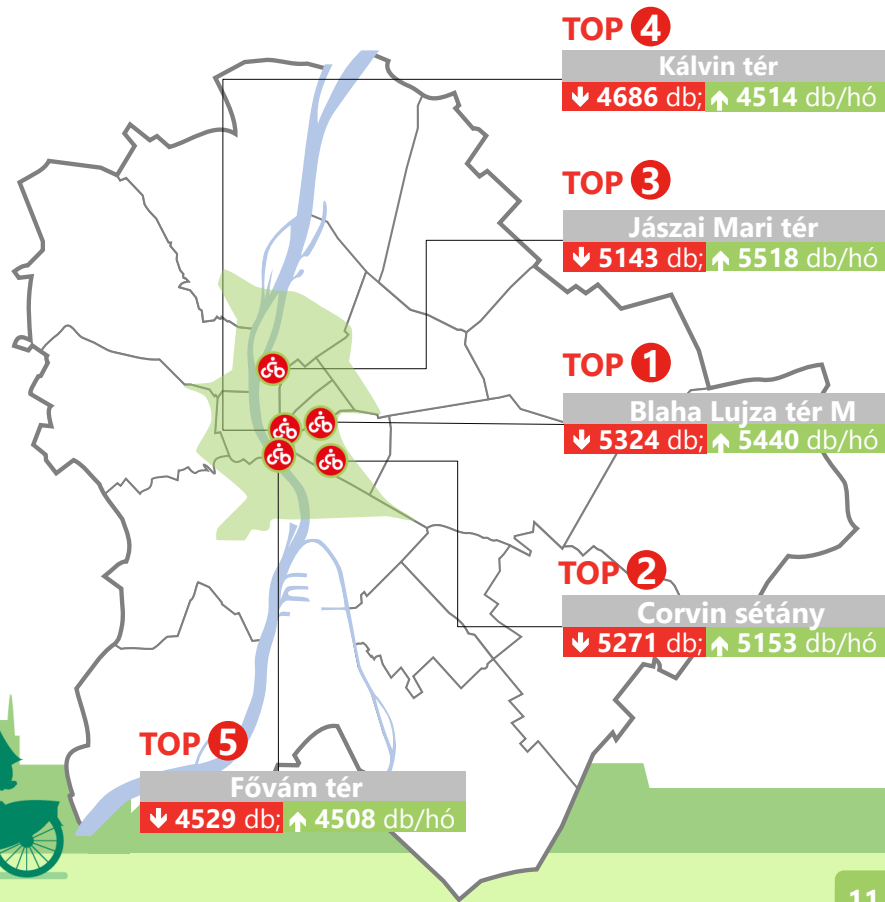
## Októberben a Blaha Lujza tér gyűjtőállomás volt a legforgalmasabb

Jelenleg városszerte **201** gyűjtőállomáson lehet almazöld bringákat felvenni és leadni.

**A hónap legnépszerűbb, Blaha Lujza tér gyűjtőállomás forgalma**  
Kerékpárfelvételek és -leadások száma [db]



■ Kerékpárfelvétel ■ Kerékpárleadás





# Az Üllői út mikromobilitási forgalma októberben

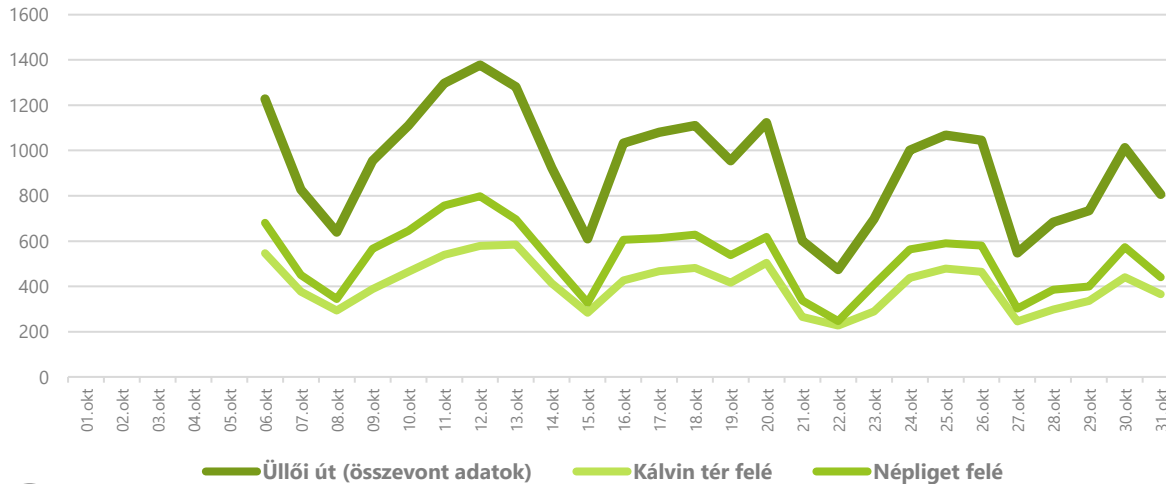
## Mérőeszközökkel vizsgáljuk a forgalmat az új kerékpársávokon

Napi átlagos áthaladószám **931 fő**

Legforgalmasabb óra **17:00–18:00**

Legforgalmasabb nap **október 12. – 1 377 fő**

Az Üllői út mikromobilitási forgalma az új kerékpársávokon októberben [fő/nap]



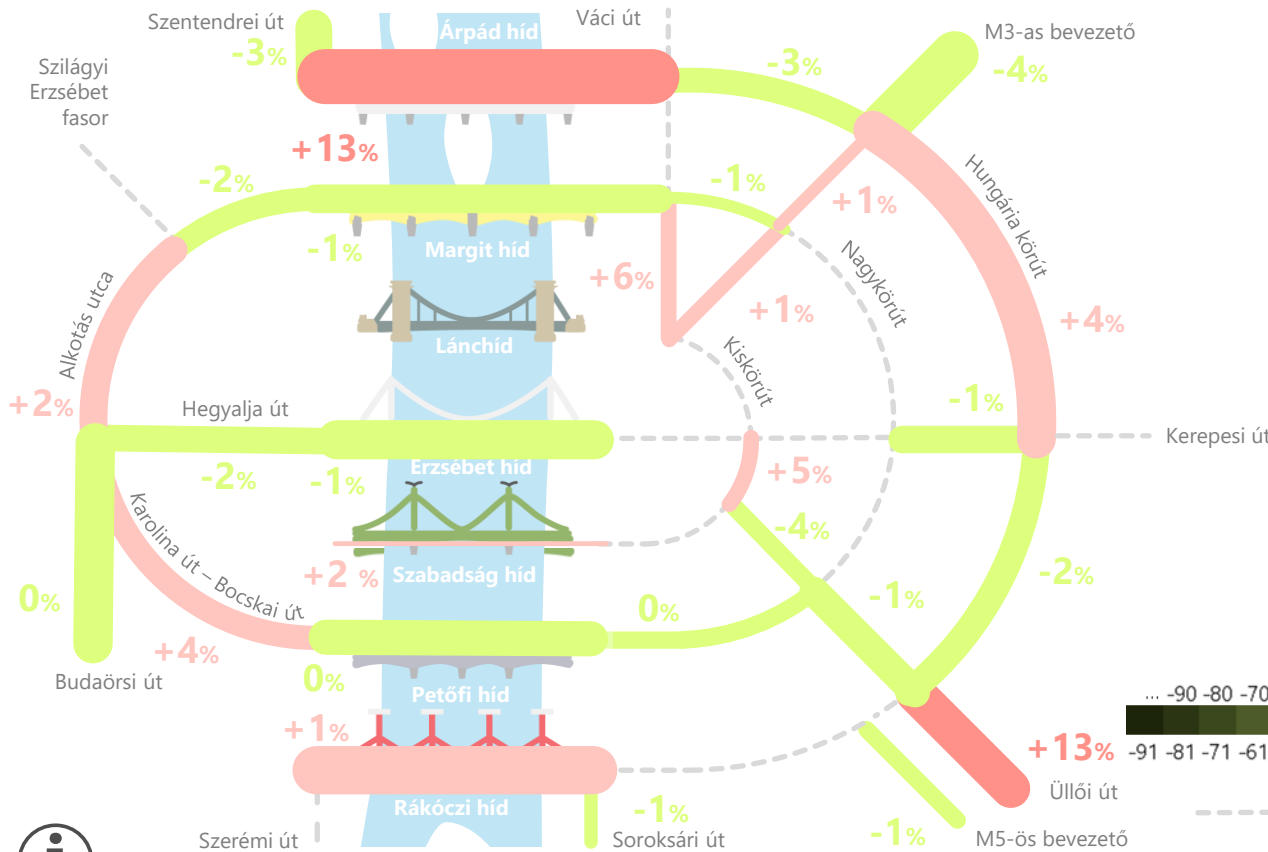
Kamerakép-analízis technológiával, közúti hurokdetektorokkal, október 6-ától pedig mikromobilitási mérőeszközökkel és folyamatosan frissülő Waze-adatokkal figyeljük az Üllői út és a Váci út forgalmi átrendeződését, valamint a térségre gyakorolt hatását.





# A közúti forgalom 2023. és 2022. októberi adatainak összehasonlítása

## Csökcent az autópálya-bevezetők forgalma októberben



### Az M3-as bevezetőn áthaladók száma

Átlagos hétköznapi járműszám [db]  
2022. 10. **93 374** jármű

Átlagos hétköznapi járműszám [db]  
2023. 10. **89 601** jármű

**-4%**

**M3-as bevezető**

### Átlagos hétköznapi járműszám 2023. októberben



### 2022. október és 2023. október közötti változás



A vizsgált időszakra adatok nem állnak rendelkezésre.



2023 októberében a közúti forgalom volumene az egyes vizsgált szakaszokon csökkent, illetve növekedett a tavalyi azonos időszakhoz képest. Az Árpád hídon, a Rákóczi hídon és a Szabadság hídon nőtt, a többi főbb budapesti dunai átkelőnk forgalma viszont csökkent vagy stagnált az előző év októberéhez mérten. Az autópályák bevezető szakaszain – Budaörsi út, M3-as bevezető, M5-ös bevezető – egyaránt csökkent vagy stagnált a forgalom.





# Mérőeszközök, jelzők és berendezések Budapest útjain

## A Google és a BKK optimalizált lámpaprogrammal segíti a közlekedést

### Forgalomfigyelő kamera

Videófelvételeket készít a közúti forgalomról, mely anonim módon felhasználható kameraképfeldolgozás alapú forgalomszámláláshoz.

### Gyalogos átkelési szándékot jelző gomb

Az érkező gyalogosok nyomógomb használatával kaphatnak szabadjelzést a csomópont jelzőlámpaprogramjában meghatározott fázisban.

### Forgalomirányító berendezés

A hozzá tartozó csomópontban lévő valamennyi elektronikus forgalomtechnikai berendezése vezérlőegysége.

### Rendszámrögzítő kamera

A különböző helyszíneken telepített rendszámrögzítő kamera a gépjárművek azonosítója alapján képes eljutási időket számolni. Ezenkívül képes lehet forgalomszámlálásra is.

### Holdfényjelző

A villamosforgalom irányítására szolgáló közúti fényjelző készülék jelzéseképeit kör alakú, fehér színű fényekkel mutatja.

### Induktív hurokdetektor

Közúti útpályába épített forgalomszámláló eszköz, amely minden fémes tárgyat érzékelve megszámlálja az áthaladó járműveket. Amennyiben jármű tartózkodik felette, szabadjelzést is adhat a csomópont jelzőlámpaprogramjában meghatározott fázisban.



A BKK, a Budapest Közút és a Google együttműködésének köszönhetően jelentős újítás segíti ezentúl az autóval közlekedőket is. Több fővárosi csomópontban a Google forgalommérési adatai – a sebesség és az áthaladások száma – alapján finomhangolást végeznek a közlekedési lámpák programozásában. Ennek köszönhetően az autóval közlekedők számára kedvezően változnak a lámpaprogramok, úgy, hogy a közösségi közlekedés járművei és a gyalog közlekedők közben nem kerülnek hátrányba és nem nő a közúti forgalom volumene.



# Közlekedés a Magyarország–Szerbia (2-1) labdarugó-mérkőzés idején

## Közúti és megosztott mikromobilitási forgalom a Puskás Aréna környékén



### A közúti forgalom volumenének változása október 14-én

átlagos októberi szombati forgalom nagyságához képest

- ▲ **+ 16%** Árpád híd
- ▼ **- 6%** Erzsébet híd
- ▲ **+ 13%** Rákóczi híd
- ▼ **- 5%** Hungária krt. (2 helyszín)
- ▲ **+ 17%** Thököly út
- ▲ **+ 7%** Kerepesi út

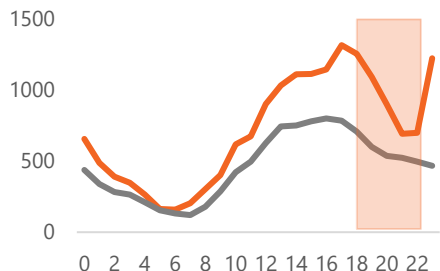


### Megosztott rollerforgalom

Napon belüli lefutás

— Október 14.

— Átlagos októberi szombat



**10 483**

átlagos utazásszám  
2023. október

**17 012**

napi utazás  
október 14-én

**11 130**

átlagos utazás  
2023. októberi szombatokon

**53%**

növekedés a XIV.  
kerületben

az átlagos szombati forgalomhoz képes

**48%**

növekedés a VIII.  
kerületben



Október 14-én rendezték meg a Puskás Arénában a Magyarország–Szerbia Eb-selejtező mérkőzést. A meccshez kapcsolódóan több közúti forgalmi változás történt, amelyek miatt a párhuzamos útszakaszokon – Thököly út, Kerepesi út – többletforgalom jelent meg. A nagyrendezvények jelentős megosztott mikromobilitási forgalmat generálnak, amely látszik a napi utazásszám-változásban, illetve a napi lefutásban is, ahol a mérkőzést megelőző és azt követő időszakban is az átlagos szombati forgalmat meghaladó értékeket tapasztaltunk.



# Adatbányászat és mesterséges intelligencia a közlekedési fejlesztésekben

## Papírra vetett strigulák helyett ma már a szenzoroké a főszerep

Kollégáink olyan forgalmi előrejelzésen dolgoznak, amelynek segítségével a MOL Bubi kerékpárok elosztásának logisztikája hatékonyabbá válhat.



**A Budapesti Közlekedési Központ több ezer mérőműszerrel és szoftverrel gyűjt információt**



**934** db

szenzoros érzékelőkkel felszerelt járművel



**827** db

forgalomfigyelő és -elemző kamerával



**1 300** db

útpályába épített hurokdetektorral



**Waze** adatbázisához illesztett

API-kapcsolattal



BudapestGO és MOL Bubi



**belső** adatforrások felhasználásával



A legfontosabb statisztikákat és trendeket bárki megtekintheti, mert – Magyarországon egyedülálló módon – teljesen nyilvánossá tesszük ezeket a [BKK honlapján!](#)



A BKK az elmúlt időszakban adatbányászokból és adatelemző szakemberekből létrehozott egy külön területet. Bővítette a forgalmi adatok gyűjtésére használt műszerek számát, automatizálta az adatok feldolgozását, és napi gyakorlattá tette minden közlekedési mód adatelemzését. Adatalapon dönt a fejlesztésekről, a big data használatához és a forgalmi előrejelzésekhez pedig elkezdte a legkorszerűbb technológiák alkalmazását, mint például a „deep learning” adatbányászatot és a mesterséges intelligenciát. További részletek [honlapunkon](#).



# Szent István körúti kerékpársáv kialakítása

## Biztonságosabban lehet közlekedni a Szent István körúton

**KÖZÖSSÉGI  
KÖLTSÉGVETÉS**  
otlet.budapest.hu

A **2022-es Közösségi Költségvetés** nyertes projektjeként valósul meg a kerékpározás biztonságát növelő fejlesztés a Szent István körúton.

A Szent István körút új közlekedési rendjének tervezésekor a szakemberek felhasználták az Üllői úti és Váci úti védett kerékpársávok kialakítása óta nyert tapasztalatokat, több módosítás után alakult ki a végleges verzió. A kidolgozott terveket a Magyar Autóklub és a Magyar Kerékpárosklub is véleményezte. A szakemberek az Országos Mentőszolgálatot és a megkülönböztető jelzést használó közszolgáltatókat is tájékoztatták a változásokról. A kék lámpát használó járművek számára természetesen továbbra is átjárható marad az útszakasz.



A Nyugati tér irányába a **parkolósáv helyén pollerekkel védett kerékpársávot**,



más szakaszokon a **buszok és a biciklizők közlekedését segítő közös sávokat** alakítanak ki.



A Nyugati tér és a Jászai Mari tér között **továbbra is 2 x 2 forgalmi sáv** áll majd az autóval közlekedők rendelkezésére.



*Előtte állapot*





# Felhasznált módszertanok, elérhetőségek

## Minden forgalmi adat egy helyen: online diagramok a BKK honlapján



UNIÓS PROJEKTEK / ГРОМАДСЬКИЙ ТРАНСПОРТ У БУДАПЕШТИ / ELÉRHETŐSÉGEK / Q / f / Instagram / YouTube / TikTok / Pinterest / BLOG / HU

MENETREND, UTAZÁSTERVEZÉS JEGYEK ÉS BÉRLETEK UTAZÁSI INFORMÁCIÓK FEJLESZTÉSEK **HÍREK** A BKK-RÓL KARRIER



### Utasszámláló szenzorok járművön

A BKK által megrendelt számos közösségi közlekedési jármű utasszámláló szenzorokkal rendelkezik, amelyek az ajtók felett elhelyezkedve számolják a le- és felszálló utasokat.



### Útpályába épített hurokdetektorok

A hurokdetektorok közúti útpályába épített forgalomszámláló eszközök, amelyek a felettük elhaladó fémes tárgyát érzékelve megszámlálják az áthaladó járműveket.



### Kamerakép-analízis

Egy szoftver segítségével a városban található forgalomfigyelő kamerák felvételeit felhasználva meg tudjuk számolni az áthaladó járműveket, gyalogosokat.



### Waze-felhasználói bejelentések

A Waze gyűjti felhasználóinak az applikáció használata során mért átlagos haladási sebességét, és ezeket az adatokat egy publikus, felhőalapú rendszerben tárolja. Ehhez az adatcsomaghoz készítettünk egy aggregálóprogramot, mellyel strukturáltan tudjuk elemezni, vizualizálni ezt az információhalmazt.

- HÍREK
- NEKEM BUDAPEST PODCAST
- A BKK FACEBOOK-OLDALA
- A BKK YOUTUBE-CSATORNÁJA
- [FORGALMI ADATOK, DIAGRAMOK](#)
- BLOG

Keress fel honlapunkon a **[Forgalmi adatok, diagramok](#)** oldalt!



Észrevétel esetén vedd fel velünk a kapcsolatot az alábbi elérhetőségen!

**[adatkozpont@bkk.hu](mailto:adatkozpont@bkk.hu)**



Elkötelezettek vagyunk amellyel, hogy a lehető legtöbb információt közérthető formában, ismertető jelleggel publikáljuk. A forgalmi adatokkal kapcsolatos összes információt egy áttekinthető felületen, a [Forgalmi adatok, diagramok](#) oldalon találhatjátok meg a BKK honlapján. A közlekedési riportokon kívül szemléletesen, interaktív diagramokkal mutatjuk be az egyes ágazatok adatait.