



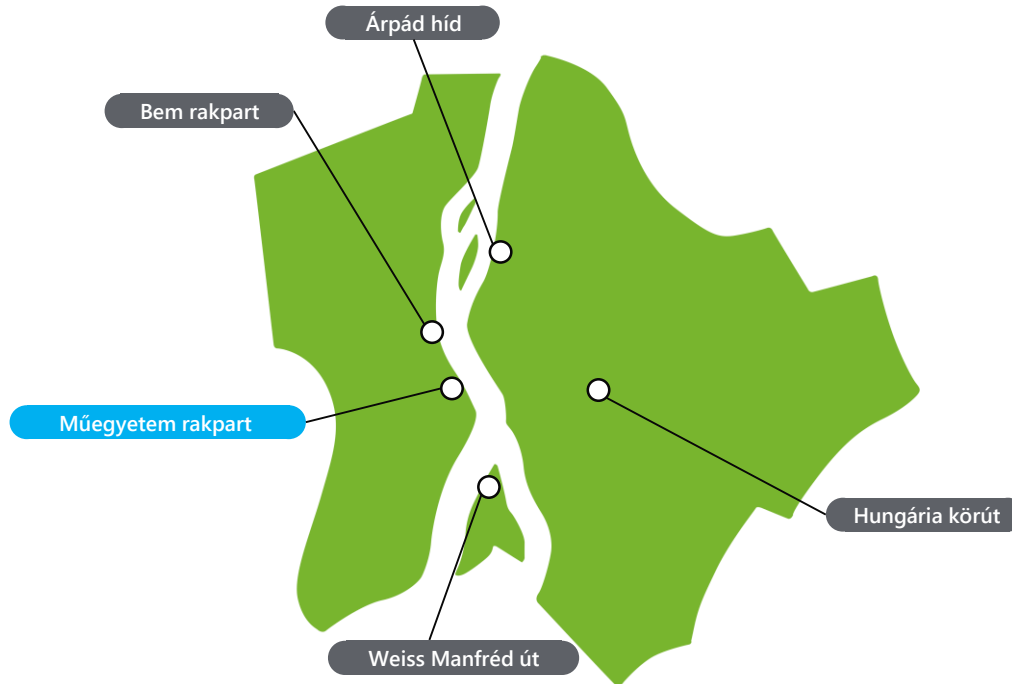
2022. szeptemberi kerékpárforgalmi riport





Hol mérjük a kerékpárforgalmat Budapesten?

2017. január 1-jétől 4 fix pontról (Árpád híd, Bem rakpart, Hungária körút, Weiss Manfréd út) állnak rendelkezésünkre naponta frissülő, mérőműszeres mikromobilitási adatok. A mérési helyszínek száma ütemezetten bővül annak érdekében, hogy jobban megismerjük Budapest mikromobilitási forgalmát. Ennek következtében ebben a hónapban megvizsgáltuk a Műegyetem rakpart keresztmetszeti és a környező MOL Bubi gyűjtőállomások forgalmát. A mérőműszerekkel gyűjtött adatok segítenek abban, hogy meghatározzuk a jövőben szükséges fejlesztési irányokat.



Mikromobilitás

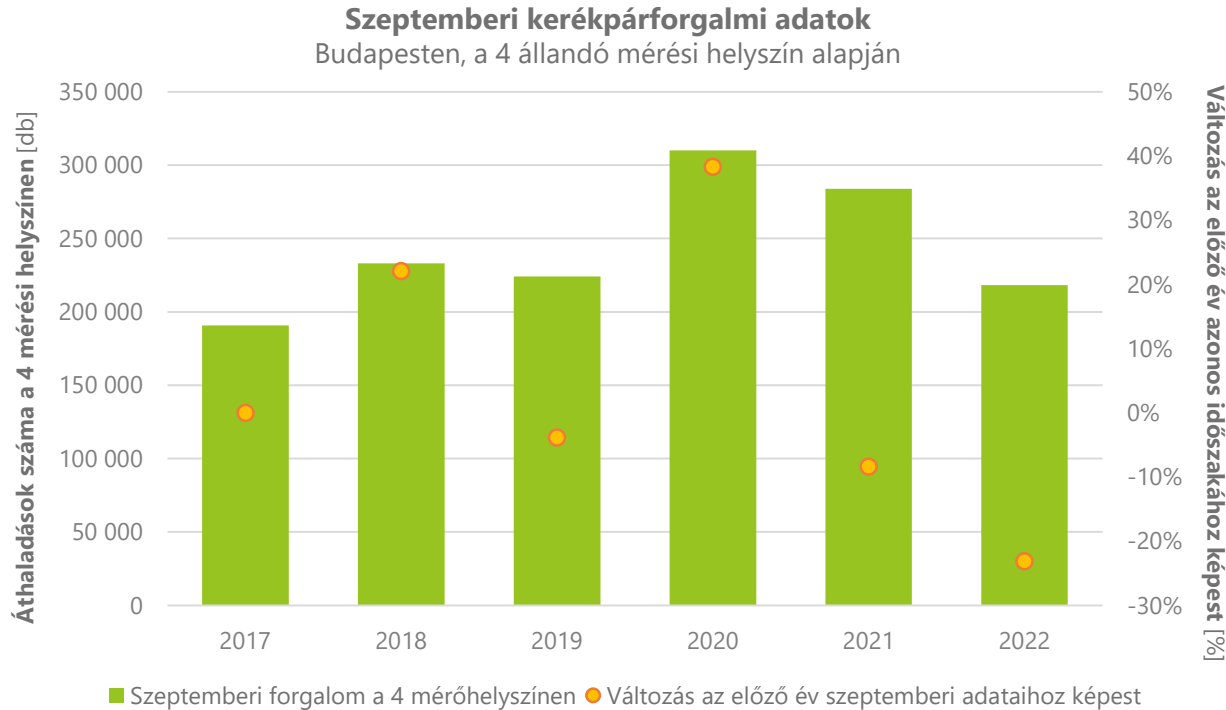
Mikromobilitásnak nevezzük azoknak a közlekedési eszközöknek a használatát, amelyek a városi közlekedési rendszereket egészítik ki. Közös jellemzőjük, hogy csendesek, kis helyet foglalnak, kicsi a súlyuk, maximális sebességük illeszkedik a városi közlekedéshez. Ilyen jármű például a kerékpár és a roller, illetve ezek elektromos rásegítésű változatai.

Egy sűrűn beépített, jelentős lakosságszámú nagyvárosban közös társadalmi érdek, hogy elterjedjenek a mikromobilitáson alapuló egyéni közlekedési eszközök. Ezek a járműtípusok megfelelő alternatívát kínálnak a városban közlekedők számára az utazás utolsó kilométereinek megtételéhez, vagy akár önállóan is helyettesíthetik a személyautó-használatot egyes utazások esetén. Ennek köszönhetően csökkenhet a forgalom és a károsanyag-kibocsátás, ezenkívül ezekkel az eszközökkel gyorsabban eljuthatunk az úti célunkhoz.



A kerékpárforgalom összehasonlítása 2017 és 2022 között, szeptember

Több mint **218 ezer** áthaladást regisztráltunk a 4 állandó mérőhelyen
2022. szeptemberben. Ebben a hónapban ezekben a keresztmetszetekben a kevésbé ideális
időjárási körülmények okán jelentősen csökkent a kerékpárforgalom az elmúlt évekhez képest.



24h

A 4 mérőpont napi és heti forgalmi adatai

Az adatok alapján a kerékpárforgalom magasabb volt munkanapokon: a szeptemberi munkanapi átlag 8 074, a pihenőnaponkénti átlag 5 077 áthaladás naponta. Ebben a hónapban a kedvezőtlen időjárási körülmények következtében – kiemelten a hónap második felében – jelentősen visszaesett a forgalom a 4 mérési helyszínen.

**A 4 mérőponton mért
áthaladások [db]
szeptemberi napi átlaga:**

7 275

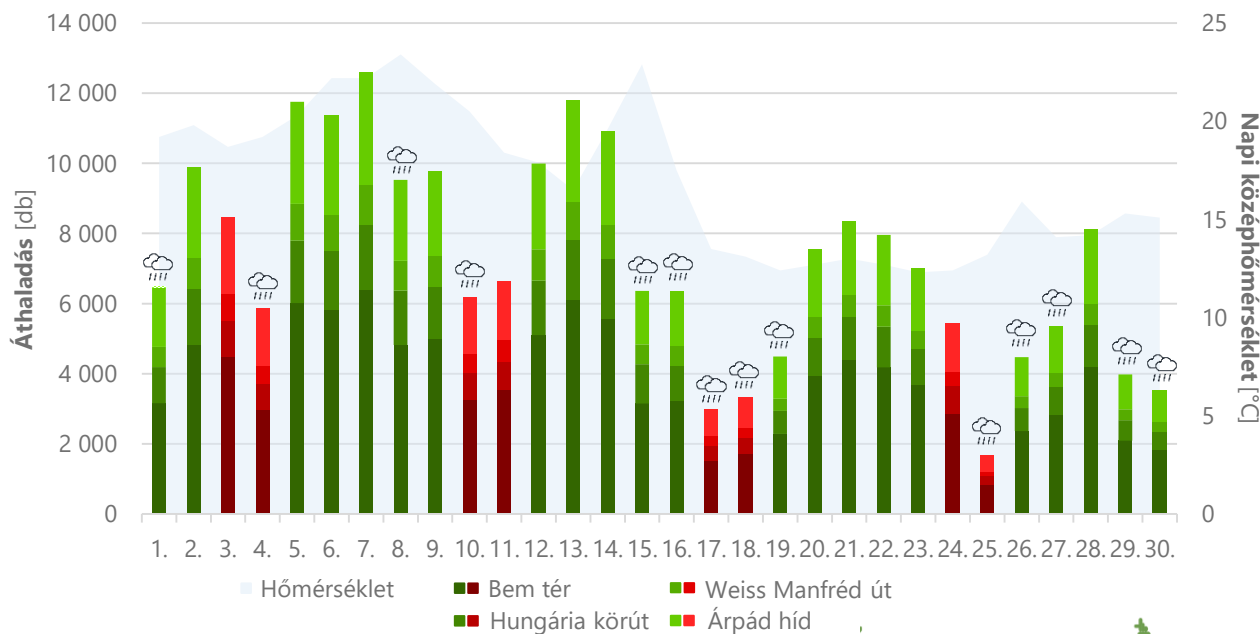
munkanapi átlaga:

8 074

pihenőnaponkénti átlaga:

5 077

Az egyes érzékelők napi forgalmi adatai szeptemberben





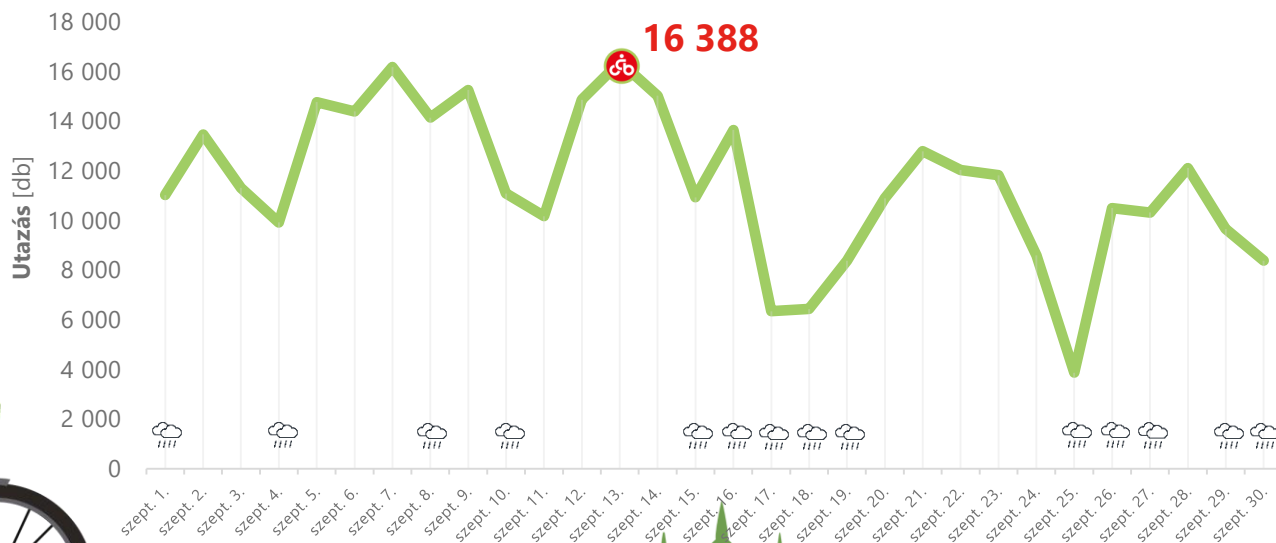
Szeptemberben a MOL Bubival több mint **344 ezer** utazás történt, naponta átlagosan 11 486. A MOL Bubi szeptemberi átlagos (2014–2020) forgalmához mérten a szolgáltatást **4x** annyi alkalommal vették igénybe ebben a hónapban, emellett a tavaly szeptemberhez képest **43%**-kal nőtt az utazások száma.

Gyűjtőállomások száma:

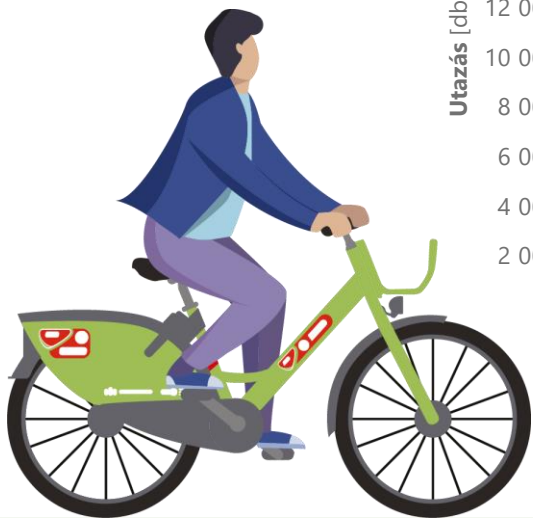
2020: **158 db**

jelenleg: **173 db**

MOL Bubi utazások száma szeptemberben



Szeptember 13-án 16 388 regisztrált utazás történt, ami a Bubi indulása óta az eddigi legforgalmasabb nap volt.





A MOL Bubi szeptemberi hónapja számokban



MEGTETT ÖSSZES TÁVOLSÁG

689 144 km



A LEGNÉPSZERŰBB GYŰJTŐÁLLOMÁS

Corvin sétány

5 909 felvétel

6 041 leadás



TÁRSADALMI ÉS KÖRNYEZETI HASZNOK*

Társadalmi haszon

98 millió forint

Megspórolt CO₂-kibocsátás

109 tonna

Üzemanyag-megtakarítás**

51 686 liter



UTAZÁSOK SZÁMA

344 572 db

*A társadalmi hasznok tartalmazzák az egészségügyi hasznokat, az utazási időt, valamint az üzemanyag-megtakarítást és a környezeti hasznokat.

**7,5 literes fogyasztással számolva





A Műegyetem rakpart szeptemberi mikromobilitási forgalma

Keresztmetszeti áthaladások és a MOL Bubi gyűjtőállomások forgalma



A 2018 elején felújított Műegyetem rakparton az útpálya mellett osztott gyalog- és kétirányú kerékpárutat építettek ki, továbbá a rekonstrukció részeként megújultak a Petőfi híd le- és felhajtói is, amelyek mindkét oldalán egyirányú kerékpárút és járda épült.

A Műegyetem rakparton futó kerékpárúton is található forgalomszámláló eszköz. Az ezen a szakaszon mért szeptemberi átlagos napi áthaladás 2510 db volt, ami

67%-a a Bem téri napi átlagnak. A magas mikromobilitási forgalom egyrészt az egyetem forgalomvonzó hatásának köszönhető, másrészt pedig a budai oldal egyik legjelentősebb kerékpáros útvonalának főhálózati mivoltából fakad.

Fontos kiemelni, hogy a Műegyetem rakparton az út egyetemhez közelebbi oldalán további mikromobilitási forgalom jelentkezik, amelyet mérőeszközeink nem mérnek.



A megjelenített gyűjtőállomásokon közel

2,5-szeresére nőtt a forgalom az augusztusi hónaphoz képest az iskolakezdés következtében.



Autómentes Nap Kerékpáros- és gyalogosreggeli

Az Autómentes Nap alkalmából kerékpáros- és gyalogosreggelin vendégeltük meg a munkába vagy iskolába indulókat. 2022. szeptember 22-én, csütörtökön reggel 7 és 9 óra között péksüteménnyel, gyümölcssel, innivalóval és MOL Bubi kvízzjátékkal vártuk minden gyalog, kerékpárral, MOL Bubival, vagy rollerrel érkezőt Budapesten, a Városháza Parknál található MOL Bubi gyűjtőállomás mellett.

A helyszínen a [„Budapest – biciklivel a városban” térkép](#) legfrissebb kiadását is megkaphatták az érdeklődők. A BKK Ügyfélközpontjaiban és online is elérhető térkép az ajánlott kerékpáros útvonalak részletes bemutatása mellett hasznos információkat kínál a közösségi közlekedéssel és kerékpárral történő kombinált utazásokról és a MOL Bubi használatáról is. A kiadvány mind a tapasztalt, mind a városi kerékpározásban kezdő közlekedők számára szakszerű segítséget nyújt Budapest kiváló kerékpáros adottságainak megismeréséhez.

A program ideje alatt **7:00-8:30 között** figyelemmel kísértük, hogy mekkora volt a Károly körúton (Deák Ferenc tér) északi irányból érkező kerékpárforgalom.

Károly körúton elhaladók száma: 179 fő

A hűvös őszi reggeli idő mellett is átlagosan

30 másodpercenként

követtek egymást a kerékpárral közlekedők az Astoria irányába.





Kiemelt esemény

Európai Mobilitási Hét

Idén szeptember 16. és 22. között huszonegyedik alkalommal rendezték meg **az Európai Mobilitási Hetet**, amelynek célja a környezetbarát és fenntartható városi közlekedés népszerűsítése.

Ezt a célt segítik az idei Mobilitási Héthez kapcsolódóan bejelentett új fejlesztések: a Karolina úton végighúzódó kerékpársáv, több száz új MOL Bubi bringa és az 500. Mobi-pont átadása.

Szeptember 17-18-án rendeztük meg az Autómentes Hétvégét. A programok központi elemei a Szabadság hídon, a Fővám téren és a Várház körúton megrendezett villamoskiállítás, valamint a Fővám téren a mikromobilitási lehetőségeket felvonultató bemutatók voltak. Az érdeklődők a helyszínen kipróbálhatták a Mobi-pontokon elérhető megosztott kerékpárokat és e-rollereket, illetve egyéb elektromos rásegítésű bicikliket, valamint a MOL Bubi kerékpárokat is. Emellett a rendezvény helyszínéhez közvetlenül kapcsolódó Pesti alsó rakpartot is megnyitottuk a gyalog, kerékpárral és rollerral közlekedők számára.

