



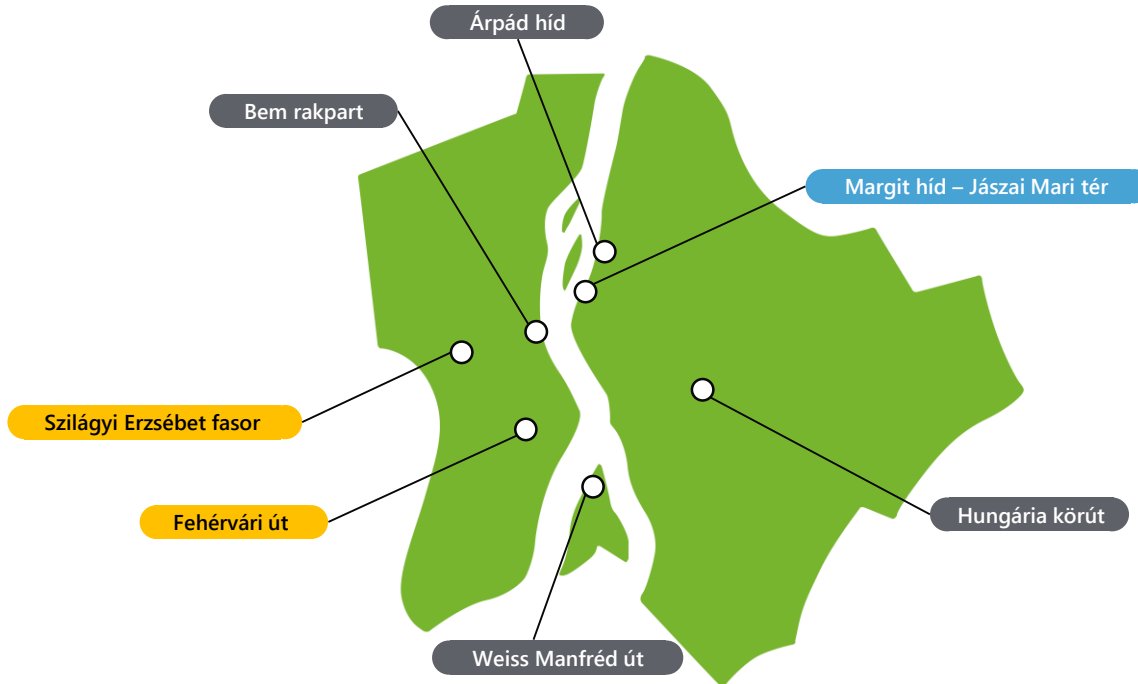
# 2022. júliusi kerékpárforgalmi riport





# Hol mérjük a kerékpárforgalmat Budapesten?

2017. január 1-jétől 4 fix pontról (Árpád híd, Bem rakpart, Hungária körút, Weiss Manfréd út) állnak rendelkezésünkre naponta frissülő, mérőműszeres mikromobilitási adatok. A mérési helyszínek száma ütemezetten bővül annak érdekében, hogy jobban megismerjük Budapest mikromobilitási forgalmát. Az állandó helyszínek mellett időszakos méréseket is végzünk: júliusban a Szilágyi Erzsébet fasoron és a Fehérvári úton. Továbbá ebben a hónapban megvizsgáltuk a Margit híd és a Jászai Mari tér mikromobilitási forgalmát. A mérőműszerekkel gyűjtött adatok segítenek a jövőbeni fejlesztési irányok meghozatalában is.



## Mikromobilitás

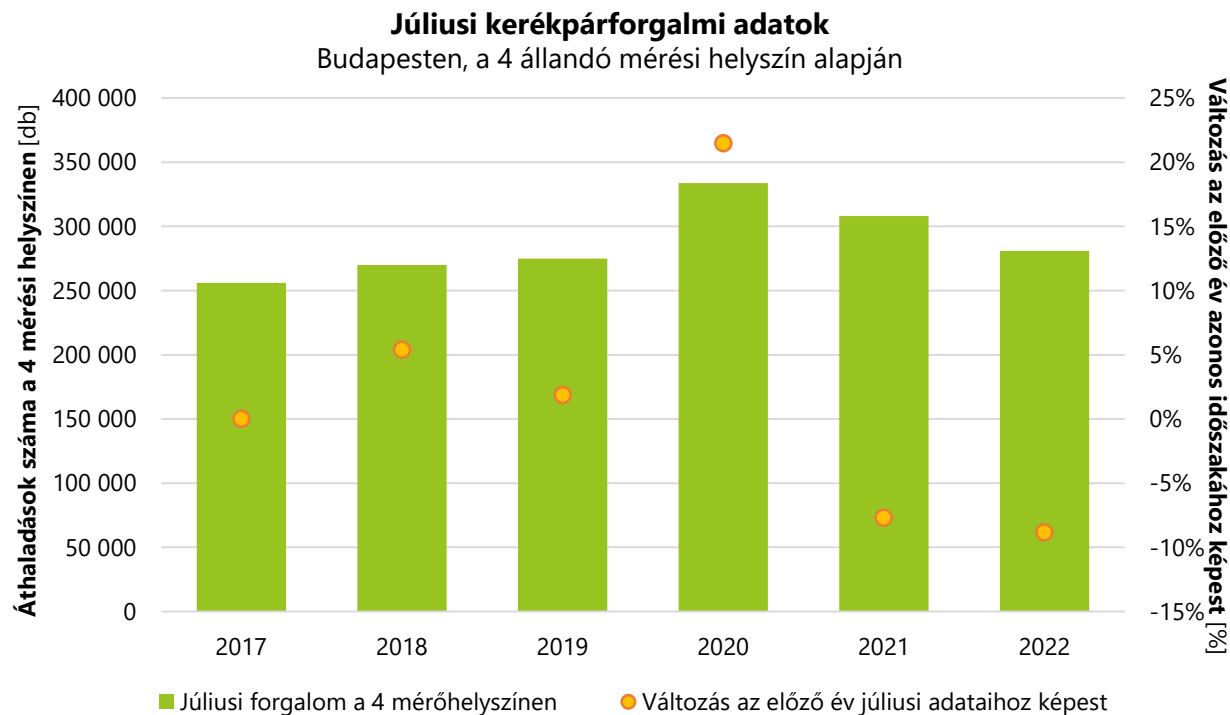
Mikromobilitásnak nevezzük azoknak a közlekedési eszközöknek a használatát, amelyek a hagyományos városi közlekedési rendszereket kiegészítik. Közös jellemzőjük, hogy csendesek, kis helyet foglalnak, kicsi a súlyuk, maximális sebességük illeszkedik a városi közlekedéshez. Ilyen jármű például a kerékpár és a roller, illetve ezek elektromos rásegítésű változatai.

Egy sűrűn beépített, jelentős lakosságszámú nagyvárosban közös társadalmi érdek, hogy elterjedjenek a mikromobilitáson alapuló egyéni közlekedési eszközök. Ezek a járműtípusok megfelelő alternatívát kínálnak a városban közlekedők számára az utazás utolsó kilométereinek megtételéhez, vagy akár önállóan is helyettesíthetik a személyautó-használatot egyes utazások esetén. Ennek köszönhetően csökkenhet a forgalom és a károsanyag-kibocsátás, ezenkívül ezekkel az eszközökkel gyorsabban eljuthatunk az úti célunkhoz.



# A kerékpárforgalom összehasonlítása 2017 és 2022 között, július

Több mint **280 ezer** áthaladást regisztráltak a 4 állandó mérőhelyen  
2022 júliusában. Ez a hónap ezekben a keresztmetszetekben 2017 óta a harmadik  
legforgalmasabb július, és 9%-kal maradt el a tavalyi azonos hónapéhoz képest.

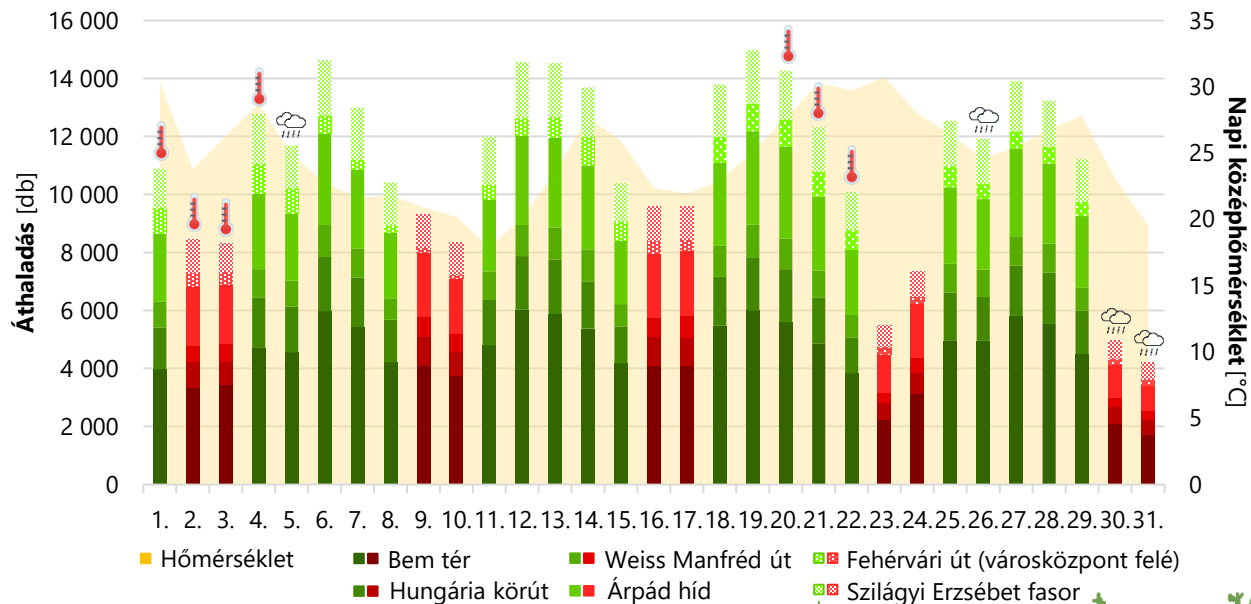


24h

# A 4+2 mérőpont napi és heti forgalmi adatai

Az adatok alapján a kerékpárforgalom magasabb volt munkanapokon: a júliusi munkanapi átlag 12 704, a pihenőnapi átlag 7557 áthaladás naponta. Ebben a hónapban több időszakban is hőségriadó volt érvényben, csapadék ritkán hullott. A hőségriadók idején a mikromobilitási forgalomban jelentős visszaesést nem tapasztaltunk, de a mérsékelt hőmérséklet magasabb számokat eredményezett. A július végi esős hétvégén visszaesett a mikromobilitási forgalom.

## Az egyes érzékelők napi forgalmi adatai júliusban



**A 4+2 mérőponton  
áthaladók**

júliusi napi átlaga:

**11 044**

munkanapi átlaga:

**12 704**

pihenőnapi átlaga:

**7 557**



MOL Bubi

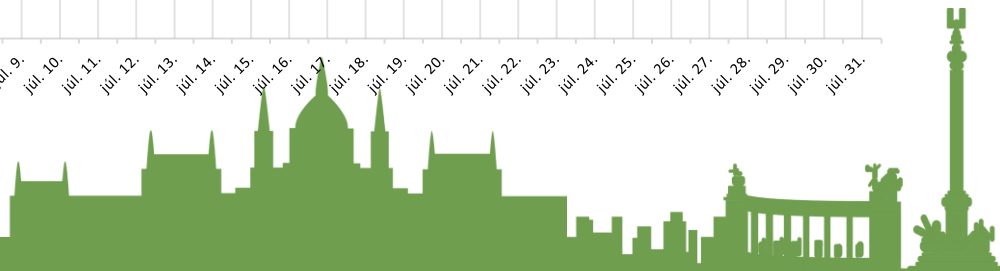
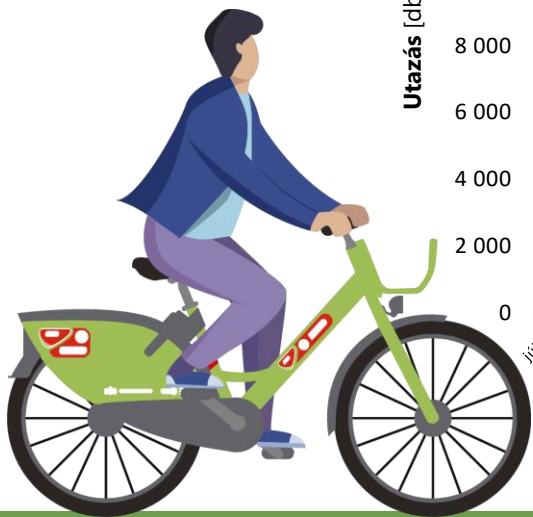
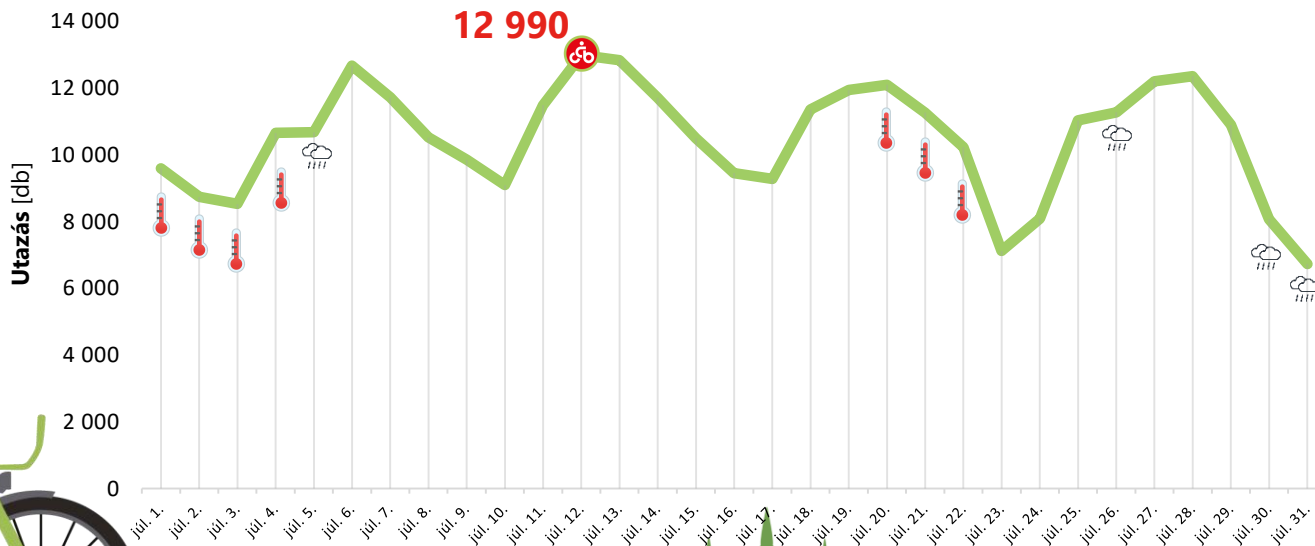
Júliusban a MOL Bubival több mint **324 ezer** utazás történt, naponta átlagosan 10 482. A MOL Bubi júliusi átlagos (2015–2020) forgalmához mérten a szolgáltatást **4x** annyi alkalommal vették igénybe ebben a hónapban, emellett a tavalyi évihez képest **43%**-kal nőtt az utazások száma.

Gyűjtőállomások száma:

2020: **158 db**

Jelenleg: **173 db**

MOL Bubi utazások száma júliusban





# A MOL Bubi júliusi hónapja számokban



MEGTETT ÖSSZES TÁVOLSÁG

649 890 km



TÁRSADALMI HASZNOK\*

93 millió Ft



A LEGNÉPSZERŰBB GYŰJTŐÁLLOMÁS

Jászai Mari tér

6 658 felvétel

6 669 leadás



KÖRNYEZETI HASZNOK\*

103 tonna



UTAZÁSOK SZÁMA

324 945 db

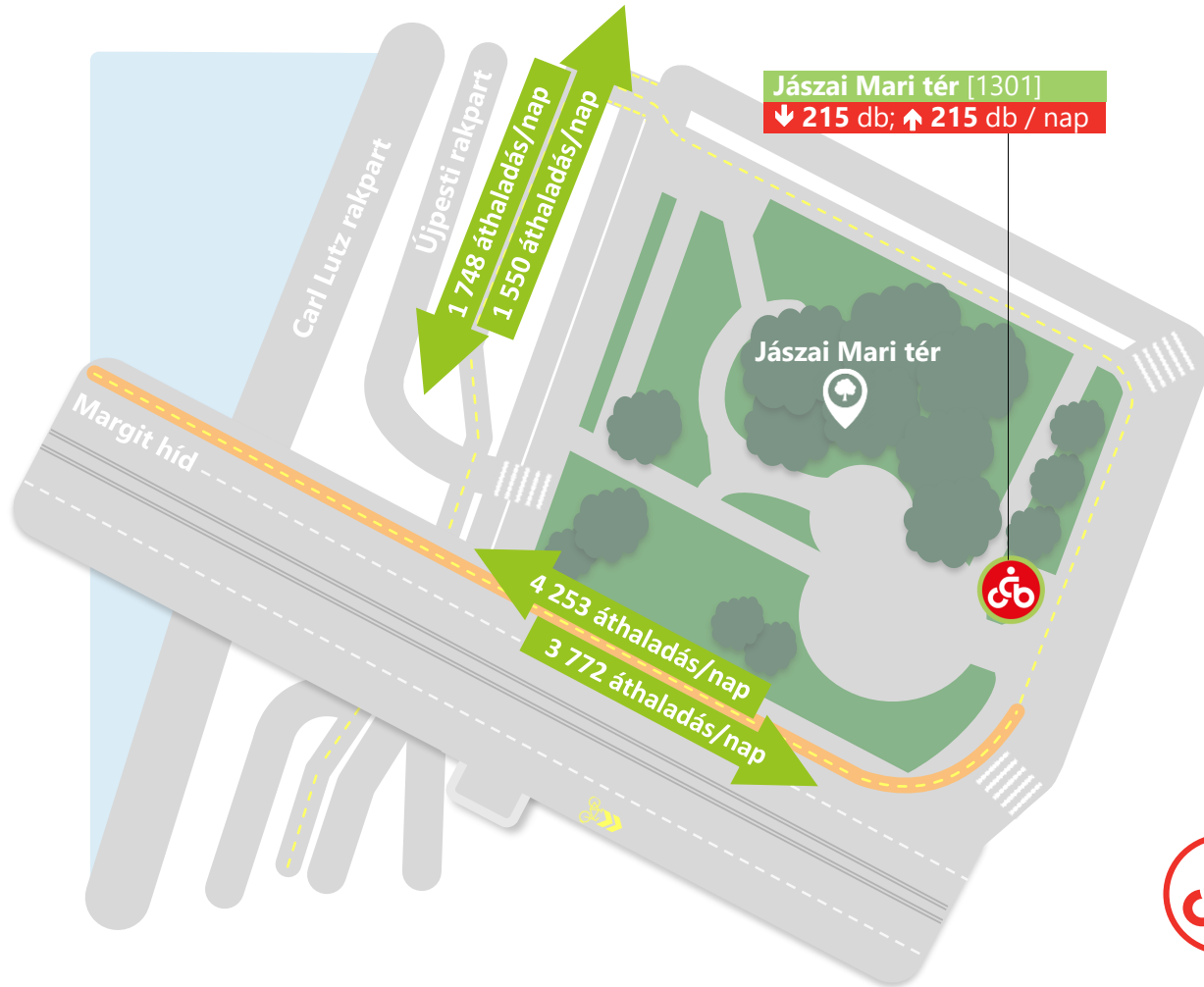


\* Forrás: bringazzamunkaba.hu

A társadalmi hasznok tartalmazzák az egészségügyi hasznokat, az utazási időt, valamint az üzemanyag-megtakarítást és a környezeti hasznokat.



## A Margit híd és a Jászai Mari téri kerékpárutak forgalma



A 2011-ben felújított Margit híd északi járdáján kialakított, elválasztott gyalog- és kerékpárút biztosítja a Margitsziget megközelítését, pesti oldalon pedig kapcsolatot biztosít a felső rakparton futó észak–déli kerékpáros folyosóval.

A Margit híd pesti hídfőjénél és az Újpesti rakparton futó kerékpárúton is található forgalomszámláló eszköz. A Margit hídon mért átlagos áthaladás a budai átkelés biztosítása és a sok kapcsolati lehetőség (Margitsziget, Parlament, Újlipótváros) révén magasabb, mint az Újpesti rakpart adatai. A júliusi átlagos áthaladásokat összehasonlítva az Árpád híd és a Bem téri fix mérőhelyszínnel az

**3x**

látható, hogy a Margit hídon több mint annyian kerékpároztak, mint az Árpád hídon, az Újpest rakpart átlagos napi forgalma pedig majdnem 75%-a a Bem téri forgalomnak.



A Jászai Mari téri MOL Bubi gyűjtőállomás több mint 13 ezres júliusi forgalmával a legnépszerűbb volt júliusban.



# Egészséges szemlélet

## XI. kerület, Fehérvári út múltja és jelene

Egy terület élhetőbbé válása sokszor nem egyik napról a másikra, hanem több egymást követő lépés eredménye. Jó példa erre a Fehérvári út, amelyet a 2010-es évek közepéig elsősorban az autóközpontú kialakítás jellemzett a kerékpársáv nélküli széles útfelületekkel és az erősen leromlott állapotú villamospályával.

2014-től fokozatosan újult meg a villamospálya, majd a villamosmegállók is, aminek köszönhetően megjelenhettek a modern, alacsony padlós, légkondicionált villamosok, amelyek gyorsabban haladhattak. 2018–2019-ben egy jelentős útfelújítás keretében kerékpársávokat is kialakítottak a Kondorosi útig, valamint biztonságosabbá váltak a gyalogátkelőhelyek.

A legutóbbi fejlesztéssel idén májusban és júniusban a [11 új újbudai MOL Bubi gyűjtőállomás](#)ból kettő is került a Fehérvári útra: egy a Csonka János térre, egy pedig a Hauszmann Alajos utca–Fehérvári út kereszteződéséhez. Az új gyűjtőállomások elhelyezésénél döntő szempont volt a korábbi években megvalósult fejlesztések eredménye.

### Fehérvári út (Hamzsabégi út)

**17 614** áthaladás

#### Csonka János tér

**1 516** felvétel + leadás



#### Hauszmann Alajos utca – Fehérvári út

**3 107** felvétel + leadás

Fehérvári út a felújítás előtt



Fehérvári út a felújítás után





## Újabb kerékpárokkal bővül a MOL Bubi flotta

A Budapesti Közlekedési Központ és a Csepel Zrt. jelentős bővítést hajtott végre a MOL Bubi közbringa-szolgáltatás eszközparkjában. Mintegy 200 vadonatúj keréppárral nő az elérhető kerékpárok száma. Az első példányok már most az utcán vannak, így jelenleg összesen **1856** keréppárból áll a MOL Bubi flottája.

A közbringa-szolgáltatás a tavalyi megújulása óta hatalmas népszerűségnek örvend a fővárosiak körében. A MOL Bubi egymás után döntötte meg a rekordokat, májusban egy jelentős mérföldkőhöz érve elérte a 2 milliós utazásszámot, és azóta már átlépte a 2 és fél milliót is. Az elmúlt hónapokban egyre gyakrabban ment **13 ezer fölé a napi utazásszám**, sőt májusban és júniusban voltak olyan napok is, amikor **14 ezernél is többször** használták a keréppárokat, ami abszolút rekordnak számít. **Júliusban az átlag 10 ezer fölött** alakult.





## Kiemelt esemény

# Lánchíd felújítása és a Budai alsó rakpart megnyitása

A Lánchíd korszerűsítési munkái miatt június 20-tól, hétfőtől augusztus közepéig ideiglenesen lezárták a Halász utca és a Döbrentei tér közötti rakpartszakaszt a közúti forgalom elől. Ez idő alatt átépítik és munkaszintre süllyeszti a Lánchíd felújításához használt állványzatot a rakparti útpálya felett. Az állványon veszélyes munkát végző dolgozók, valamint a munkaterület alatt közlekedők biztonságát nem lehet biztosítani a közúti forgalom fenntartása mellett.



Élvezzétek a nyarat, és foglaljátok el a Budai\_\_Alsót augusztus 14-ig!



Megnyílt a Budai\_\_Alsó! A Lánchíd korszerűsítési munkái miatt június 20-tól lezártuk a Halász utcai és Döbrentei tér közötti rakpartszakaszt a közúti forgalom elől, így megnyílt a lehetőség a gyalog és kerékpárral közlekedők előtt. Az üres aszfalt köztérre alakul: árnyas ülőfelületek, közösségi grillező, homokozó, tollaspálya, veteményes, gigantikus napozóágy és sok piknikasztal várja a Budai alsó rakparton andalgókat a [Valyo, város és a folyó](#), a [Budapest Brand Nonprofit Zrt.](#), a Budapest Tuning és a főváros I. kerületének jóvoltából.